

13 พฤษภาคม พ.ศ. 2569

เรื่อง ชี้แจงผลการดำเนินงานของบริษัท และบริษัทย่อยสำหรับไตรมาสที่ 1 ปี 2569
เรียน กรรมการและผู้จัดการตลาดหลักทรัพย์แห่งประเทศไทย

บริษัท ดับบลิวพี เอ็นเนอร์ยี จำกัด (มหาชน) (“บริษัท”) และบริษัทย่อย (“กลุ่มบริษัท”) ขอเรียนชี้แจงผลการดำเนินงานของบริษัทสำหรับไตรมาสที่ 1 ปี 2569 ที่เปลี่ยนแปลงไปจากช่วงเวลาเดียวกันของปีก่อน ดังนี้

โดยในไตรมาสที่ 1 ปี 2569 กลุ่มบริษัทมีกำไรสุทธิ อยู่ที่ 44.41 ล้านบาท เพิ่มขึ้น 5.71 ล้านบาท หรือร้อยละ 14.75 โดยในไตรมาสที่ 1 ของปี 2568 กลุ่มบริษัทมีกำไรสุทธิอยู่ที่ 38.70 ล้านบาท

ทั้งนี้โปรดดูรายละเอียดเพิ่มเติมในส่วนของ “คำอธิบายและบทวิเคราะห์ของฝ่ายจัดการสำหรับผลการดำเนินงาน (MD&A) สำหรับไตรมาสที่ 1 ปี 2569” ที่แนบมาพร้อมกันนี้

จึงเรียนมาเพื่อทราบ

ขอแสดงความนับถือ

- นพวงศ์ โอมาธิกุล -

รองประธานเจ้าหน้าที่บริหารสายงานการเงินและบริหารองค์กร

ภาพรวมการดำเนินธุรกิจ เศรษฐกิจและภาวะอุตสาหกรรมที่มีผลต่อการดำเนินงาน

ภาพรวมธุรกิจ

บริษัท ดับบลิวพี เอ็นเนอร์ยี จำกัด (มหาชน) เป็นผู้ประกอบธุรกิจค้าก๊าซปิโตรเลียมเหลว (LPG) ของประเทศไทย โดยดำเนินธุรกิจครอบคลุมตั้งแต่การจัดการจัดหา การจัดเก็บ การบริหารคลังสินค้า การขนส่ง และการกระจายสินค้าให้แก่ลูกค้าทั่วประเทศ

ณ ปัจจุบัน บริษัทฯ มีโครงสร้างพื้นฐานด้านคลังเก็บและจ่ายก๊าซ LPG รวมทั้งสิ้น 6 แห่งทั่วประเทศ มีกำลังความจุรวม 18,681 ตัน ประกอบด้วยคลังน้ำ 2 แห่ง และคลังบก 4 แห่ง เพื่อรองรับการนำเข้าและการกระจายสินค้าอย่างมีประสิทธิภาพ

นอกจากนี้ บริษัทฯ มีเครือข่ายโรงบรรจุก๊าซ LPG มากกว่า 170 แห่งทั่วประเทศ และมีโรงบรรจุก๊าซที่บริษัท ดำเนินการเองจำนวน 7 แห่ง ซึ่งช่วยเสริมศักยภาพในการควบคุมคุณภาพสินค้า การบริหารจัดการต้นทุนและการกระจายสินค้าให้ครอบคลุมทุกภูมิภาคอย่างมีประสิทธิภาพและมั่นคง

กลยุทธ์ในการดำเนินธุรกิจ

บริษัท ดับบลิวพี เอ็นเนอร์ยี จำกัด (มหาชน) กำหนดกลยุทธ์หลัก 4 ด้าน ได้แก่

1. ธุรกิจ LPG – พัฒนาประสิทธิภาพตลอดห่วงโซ่อุปทาน ตั้งแต่การจัดการ คลังสินค้า ขนส่ง และการขาย เสริมความร่วมมือกับพันธมิตร และขยายผลิตภัณฑ์/การลงทุนที่เกี่ยวข้อง เพื่อเพิ่มความสามารถในการแข่งขันและความมั่นคงระยะยาว
2. การเติบโต – ขยายสู่พลังงานหมุนเวียนและพลังงานทางเลือก ปัจจุบันมีโครงการพลังงานแสงอาทิตย์รวมประมาณ 13 เมกะวัตต์ รวมทั้งศึกษาโอกาสลงทุนธุรกิจที่สนับสนุนเป้าหมาย Carbon Neutrality และ Net Zero และเพิ่มกำไรโดยรวม
3. ความยั่งยืน (ESG) – ดำเนินธุรกิจภายใต้กรอบเศรษฐกิจ สิ่งแวดล้อม สังคม และธรรมาภิบาล มุ่งลดผลกระทบสิ่งแวดล้อม สร้างคุณค่าแก่สังคม และยึดหลักกำกับดูแลกิจการที่ดี
4. องค์กรและเทคโนโลยี – พัฒนาศักยภาพบุคลากร ควบคู่กับการยกระดับเทคโนโลยีและระบบสารสนเทศ เพื่อเพิ่มประสิทธิภาพ ลดต้นทุนและรองรับการเติบโต

ภาวะอุตสาหกรรมก๊าซปิโตรเลียมเหลวในประเทศไทย

ตารางที่ 1 : การจัดหาและการจัดจำหน่ายก๊าซปิโตรเลียมเหลว

(หน่วย : ล้านกิโลกรัม)

	มกราคม-กุมภาพันธ์ ปี 2569	มกราคม-กุมภาพันธ์ ปี 2568	ปี 2568	ปี 2567	ปี 2566
การผลิต	988	980	5,975	5,410	5,068
การนำเข้า	164	115	1,074	1,425	1,637
การจำหน่ายภายในประเทศ	1,065	1,033	6,633	6,777	6,542
การส่งออก	5	12	46	118	156

ที่มา : สำนักงานนโยบายและแผนพลังงาน กระทรวงพลังงาน

ในช่วง 2 เดือนที่ผ่านมาของปี 2569 ภาพรวมอุตสาหกรรมก๊าซปิโตรเลียมเหลว (LPG) ของประเทศมีการเปลี่ยนแปลงเมื่อเทียบกับช่วงเดียวกันในปีที่แล้ว โดยปริมาณการผลิตภายในประเทศอยู่ที่ 988 ล้านกิโลกรัม เพิ่มขึ้น 8 ล้านกิโลกรัม หรือเพิ่มขึ้น 0.87% มีการผลิตที่ปรับตัวดีขึ้นเล็กน้อย ในขณะที่ปริมาณการนำเข้าอยู่ที่ 164 ล้านกิโลกรัม เพิ่มขึ้น 49 ล้านกิโลกรัม หรือเพิ่มขึ้น 43.28% สำหรับปริมาณการจำหน่ายภายในประเทศมีจำนวน 1,065 ล้านกิโลกรัม เพิ่มขึ้น 32 ล้านกิโลกรัม หรือเพิ่มขึ้น 3.13% และสำหรับการส่งออกมีปริมาณ 5 ล้านกิโลกรัม ลดลง 7 ล้านกิโลกรัม หรือลดลง 62.93% จากช่วงเดียวกันในปีที่แล้ว *สาเหตุอื่นเนื่องมาจากวิกฤตความขัดแย้งในตะวันออกกลาง ส่งผลให้การสำรองก๊าซธรรมชาติภายในประเทศเพิ่มขึ้น เพื่อความมั่นคงจากการส่งการระงับส่งออกเป็นการชั่วคราวจากคำสั่งรัฐบาล

*อ้างอิง: (6 มี.ค. 69) ราชกิจจานุเบกษาเผยแพร่ คำสั่งนายกรัฐมนตรีที่ 2/2569 เรื่องกำหนดมาตรการเพื่อแก้ไขและป้องกันภาวะการขาดแคลนน้ำมันเชื้อเพลิง

ตารางที่ 2 : ปริมาณการผลิตก๊าซปิโตรเลียมเหลวภายในประเทศ จำแนกตามแหล่งผลิต

(หน่วย : ล้านกิโลกรัม)

	มกราคม-กุมภาพันธ์ ปี 2569		มกราคม-กุมภาพันธ์ ปี 2568		ปี 2568		ปี 2567		ปี 2566	
	ปริมาณ	%	ปริมาณ	%	ปริมาณ	%	ปริมาณ	%	ปริมาณ	%
โรงแยกก๊าซธรรมชาติ	619	63%	616	63%	3,745	63%	3,214	59%	2,976	59%
โรงกลั่นน้ำมันดิบ	370	37%	364	37%	2,231	37%	2,195	41%	2,092	41%
รวม	988	100%	980	100%	5,975	100%	5,410	100%	5,068	100%

ที่มา: สำนักงานนโยบายและแผนพลังงาน กระทรวงพลังงาน

ในช่วง 2 เดือนแรกของปี 2569 ปริมาณการผลิตก๊าซปิโตรเลียมเหลวภายในประเทศอยู่ที่ 988 ล้านกิโลกรัม เพิ่มขึ้น 8 ล้านกิโลกรัม หรือคิดเป็น 0.87% โดยก๊าซปิโตรเลียมเหลวที่ผลิตได้ภายในประเทศมาจากกระบวนการผลิตหลัก 2 แหล่ง คือ โรงแยกก๊าซธรรมชาติและโรงกลั่นน้ำมันดิบ มีสัดส่วนการผลิตจากทั้ง 2 แหล่งคือ 63% และ 37% ตามลำดับ

ตารางที่ 3 : ความต้องการใช้ก๊าซปิโตรเลียมเหลวภายในประเทศ จำแนกตามภาคเศรษฐกิจ

(หน่วย : ล้านกิโลกรัม)

	มกราคม-กุมภาพันธ์ ปี 2569		มกราคม-กุมภาพันธ์ ปี 2568		ปี 2568		ปี 2567		ปี 2566	
	ปริมาณ	%	ปริมาณ	%	ปริมาณ	%	ปริมาณ	%	ปริมาณ	%
ครัวเรือน	356	34%	355	35%	2,131	32%	2,089	31%	2,058	31%
อุตสาหกรรม	108	10%	110	11%	653	10%	650	10%	691	11%
สถานีบริการ	155	15%	159	16%	958	14%	969	14%	901	14%
รถดับเพลิง	439	42%	387	38%	2,892	44%	3,070	45%	2,892	44%
รวม	1,058	100%	1,011	100%	6,634	100%	6,778	100%	6,542	100%

ที่มา: สำนักงานนโยบายและแผนพลังงาน กระทรวงพลังงาน

ในช่วง 2 เดือนแรกของปี 2569 ความต้องการใช้ก๊าซปิโตรเลียมเหลว (LPG) ของประเทศมีปริมาณรวม 1,058 ล้านกิโลกรัม เพิ่มขึ้นจากช่วงเดียวกันในปี 2568 จำนวน 47 ล้านกิโลกรัม หรือเพิ่มขึ้น 4.60% สะท้อนภาพรวมการใช้พลังงานที่มีการปรับตัวเพิ่มขึ้นเล็กน้อย เมื่อพิจารณาแยกตามภาคเศรษฐกิจ พบว่าภาคปิโตรเคมี มีการใช้สูงสุดที่ 439 ล้านกิโลกรัม เพิ่มขึ้น 52 ล้านกิโลกรัม หรือเพิ่มขึ้น 13.42% ตามมาด้วยภาคครัวเรือน มีการใช้ 356 ล้านกิโลกรัม เพิ่มขึ้น 1 ล้านกิโลกรัม หรือ 0.07% จากช่วงเดียวกันในปีที่แล้ว ทั้งนี้โครงสร้างสัดส่วนการใช้ LPG ใน 2 เดือนแรกของปี 2569 ตามลำดับ ได้แก่ ภาคปิโตรเคมี 42% ภาคครัวเรือน 34% สถานีบริการ 15% และภาคอุตสาหกรรม 10% โดยสรุป ภาคปิโตรเคมียังคงเป็นผู้ใช้

หลัก มีการปรับตัวเพิ่มขึ้นเล็กน้อย ขณะที่ภาคครัวเรือนและอุตสาหกรรมมีแนวโน้มลดลงเล็กน้อย โดยภาพรวมความต้องการใช้จากช่วงเดียวกันในปี 2568

ความต้องการใช้ก๊าซปิโตรเลียมเหลวภายในประเทศมีแนวโน้มปรับตัวเพิ่มขึ้นเล็กน้อยอย่างต่อเนื่อง สะท้อนถึงการฟื้นตัวของกิจกรรมทางเศรษฐกิจและความต้องการใช้พลังงานในภาคปิโตรเคมี ขณะเดียวกัน ภาครัฐยังมีบทบาทในการกำกับดูแลราคา LPG เพื่อรักษาเสถียรภาพด้านพลังงานและช่วยลดภาระค่าครองชีพของประชาชน ส่งผลให้บริษัทต้องให้ความสำคัญกับการบริหารต้นทุนและคุณภาพการบริหารกลุ่มลูกค้า มากกว่าการเน้นขยายปริมาณขายเพียงอย่างเดียว

อย่างไรก็ตาม โครงสร้างเชิงธุรกิจของกลุ่มบริษัทที่มีเครือข่ายโรงบรรจุและระบบขนส่งครอบคลุมทั่วประเทศพร้อมศักยภาพในการให้บริการครบวงจร ไม่ว่าจะเป็นบริการหลังการขาย ศูนย์ซ่อมบำรุง และบริการติดตั้งระบบ LPG ให้กับกลุ่มพาณิชย์กรรมและลูกค้าพาณิชย์ อาทิ โรงแรม ร้านอาหาร และคลังสินค้า ช่วยให้กลุ่มบริษัท มีความได้เปรียบในการรักษาส่วนแบ่งตลาด ซึ่งเป็นส่วนช่วยลดผลกระทบแรงกดดันจากการแข่งขันด้านราคาได้

นอกจากนี้กลุ่มบริษัท ยังดำเนินกลยุทธ์การขยายธุรกิจพลังงานทางเลือกและบริการเสริมต่างๆ โดยไม่ได้พึ่งพารายได้จาก LPG เพียงอย่างเดียว การลงทุนในธุรกิจ Solar rooftop ยังช่วยเพิ่มรายได้ระยะยาวในกลุ่มลูกค้าที่สนใจลดต้นทุนพลังงานและยกระดับความยั่งยืนขององค์กร ซึ่งถือเป็นการเสริมความแข็งแกร่งและความครอบคลุมในบริการของกลุ่มบริษัทในระยะยาวตลอดห่วงโซ่อุปทาน

สรุปเหตุการณ์และพัฒนาการที่สำคัญ

เหตุการณ์สำคัญในการดำเนินธุรกิจ

- เมื่อวันที่ 12 มีนาคม 2569 นายจุลจิตต์ บุญเขตต์ ประธานกรรมการบริษัท ถึงแก่กรรม ปัจจุบันตำแหน่งประธานกรรมการบริษัทยังคงเว้นว่างโดยมีนายสมชาย ภูวิจิตรสุวรรณ รักษาการประธานกรรมการบริษัท (ณ 31 มี.ค. 2569)

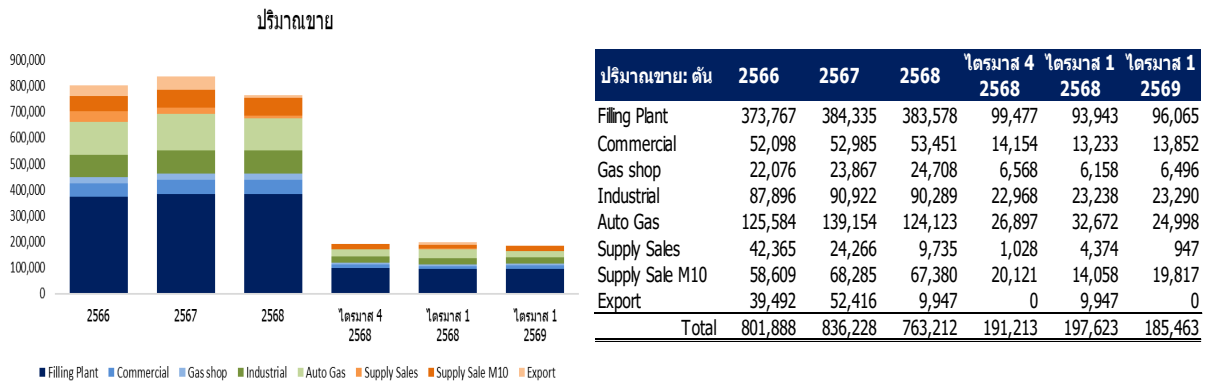
เหตุการณ์สำคัญในด้านทุนและจำนวนหุ้น

- ในช่วงไตรมาสที่ 1 ปี 2569 บริษัทไม่มีเหตุการณ์สำคัญในด้านทุนและจำนวนหุ้น

พัฒนาการที่สำคัญโครงการ JUMP+

- บริษัทได้เข้าร่วมโครงการ JUMP+ ของตลาดหลักทรัพย์แห่งประเทศไทย และได้เผยแพร่แผนการเพิ่มมูลค่าบริษัท (JUMP+ Plan) ต่อนักลงทุนเมื่อวันที่ 21 มกราคม 2569 ในไตรมาสที่ 1 ของปี 2569 มีความคืบหน้าในการดำเนินงานตามแผน JUMP+ ดังนี้
 - **แผนธุรกิจ** บริษัทอยู่ระหว่างเตรียมการประเมินอันดับเครดิตโดย TRIS Rating เพื่อเสริมสร้างความมั่นคงทางการเงินและสนับสนุนโอกาสในการเข้าถึงแหล่งเงินทุนในอนาคต
 - **แผนการยกระดับธรรมาภิบาล** บริษัทได้ยื่นเอกสารเพื่อขอรับรองแนวร่วมต่อต้านคอร์รัปชันของภาคเอกชนไทย (CAC) เมื่อวันที่ 30 มีนาคม 2569 ซึ่งปัจจุบันอยู่ระหว่างกระบวนการพิจารณา
 - **แผน Climate Action** บริษัทได้จัดทำบัญชีรายการก๊าซเรือนกระจกแล้วเสร็จ และอยู่ระหว่างเตรียมความพร้อมสำหรับการทวนสอบข้อมูลการปล่อยก๊าซเรือนกระจกขององค์กร

ปริมาณขายและยอดขายบริษัท ดับบลิวพี เอ็นเนอร์ยี จำกัด (มหาชน)



ไตรมาสที่ 1 ปี 2569 เปรียบเทียบกับไตรมาสที่ 1 ปี 2568 (YoY)

ในไตรมาสที่ 1 ปี 2569 กลุ่มบริษัทมียอดขาย 185,463 ดัน ลดลงจากช่วงเดียวกันในปีที่ผ่านมา 12,159 ดัน หรือคิดเป็น 6.15% สาเหตุหลักมาจากภาคส่งออกที่ลดลง 9,947 ดัน เนื่องจากไม่มียอดขายส่งออกต่างประเทศตั้งแต่ไตรมาสที่ 2 ของปี 2568 เนื่องจากลูกค้าในต่างประเทศ คือประเทศเวียดนาม เกิดสภาวะอุปทานส่วนเกินประกอบกับค่าเงินบาทที่แข็งค่าขึ้น

ปริมาณการขายรวมของบริษัทลดลงเล็กน้อยมีปัจจัยทางอ้อมจากผลกระทบทางเศรษฐกิจทำให้กำลังซื้อของลูกค้าลดลง โดยเฉพาะในภาคยานยนต์ ลดลง 7,674 ดัน หรือคิดเป็น 23.49% สาเหตุมาจากการเหตุการณ์ความไม่สงบในตะวันออกกลาง ส่งผลให้ราคาพลังงานน้ำมันและแก๊สธรรมชาติพุ่งสูงขึ้นบวกกับปริมาณการทดแทนของรถพลังงานไฟฟ้าที่เพิ่มขึ้นในช่วงปีที่ผ่านมา อย่างไรก็ตามในไตรมาสที่ 1 ปี 2569 ราคาขายเฉลี่ยอยู่ที่ 22.62 บาทต่อกิโลกรัม เพิ่มขึ้น 0.21 บาทต่อกิโลกรัมจากช่วงเดียวกันในปีที่แล้ว จากนโยบายการบริหารกลุ่มลูกค้า ลดการแข่งขันด้านราคา เพื่อเพิ่มความสามารถในการทำกำไรอย่างยั่งยืน

ไตรมาสที่ 1 ปี 2569 เปรียบเทียบกับไตรมาสที่ 4 ปี 2568 (QoQ)

ในไตรมาสที่ 1 ปี 2569 กลุ่มบริษัทมียอดขาย 185,463 ดัน ลดลงจากไตรมาสที่ 4 ปี 2568 อยู่ที่ 5,750 ดัน หรือคิดเป็น 3.01% ส่วนใหญ่มาจากภาค Filling Plant ที่ลดลง 3,412 ดัน หรือคิดเป็น 3.43% รองลงมาเป็นภาค Auto Gas ที่ลดลง 1,899 ดัน หรือ 7.06% และลดลงจากภาค Supply sales ลดลง 386 ดัน หรือคิดเป็น 1.82% ตามลำดับ สาเหตุหลักมาจากผลกระทบทางเศรษฐกิจ ค่าใช้จ่ายในการขนส่งเพิ่มสูงขึ้น ส่งผลให้การซื้อของลูกค้ามีการชะลอตัวตามภาวะเศรษฐกิจ โดยราคาขายเฉลี่ยจะสูงขึ้นเล็กน้อยเมื่อเทียบกับไตรมาสที่ 4 ของปี 2568

ผลการดำเนินงาน

ตารางที่ 1: ผลการดำเนินงาน

(หน่วย : ล้านบาท)	ไตรมาส 1 2569	ไตรมาส 1 2568	เพิ่ม (ลด)	
	ล้านบาท	ล้านบาท	จำนวน	ร้อยละ
รายได้รวม	4,268.51	4,521.72	(253.21) ↓	(5.60%) ↓
รายได้จากการขายและการให้บริการ	4,208.13	4,463.10	(254.97) ↓	(5.71%) ↓
กำไรสุทธิ	44.41	38.70	5.71 ↑	14.75% ↑
อัตรากำไรสุทธิ (รวมรายได้อื่น) (%)	1.04%	0.86%	0.18 PP ↑	
EBITDA	161.64	157.25	4.39 ↑	2.79% ↑

กลุ่มบริษัทมีกำไรสุทธิสำหรับไตรมาสที่ 1 ปี 2569 อยู่ที่ 44.41 ล้านบาท เพิ่มขึ้น 5.71 ล้านบาท หรือเพิ่มขึ้น 14.75% เมื่อเปรียบเทียบกับช่วงเดียวกันเมื่อปีที่แล้ว ที่มีกำไรสุทธิทั้งหมด 38.70 ล้านบาท โดยในไตรมาสที่ 1 ปี 2569 มีรายได้รวมอยู่ที่ 4,268.51 ล้านบาท ลดลง 253.21 ล้านบาท หรือลดลง 5.60% จากไตรมาสที่ 1 ปี 2568 ที่ 4,521.72 ล้านบาท เนื่องจากกลยุทธ์ในการบริหารกลุ่มลูกค้า โดยเน้นขายไปยังกลุ่มลูกค้าที่มีศักยภาพในการเติบโต รวมทั้งเน้นการบริหารต้นทุนและค่าใช้จ่าย ส่งผลให้กลุ่มบริษัทมีกำไรสุทธิเพิ่มมากขึ้น

ทั้งนี้ในไตรมาสนี้กลุ่มบริษัทมี EBITDA อยู่ที่ 161.64 ล้านบาท เพิ่มขึ้น 4.39 ล้านบาท หรือเพิ่มขึ้น 2.79% จาก 157.25 ล้านบาทในไตรมาสที่ 1 ปี 2568 ที่ผ่านมา

ตาราง 2: โครงสร้างรายได้ของบริษัทฯ และบริษัทย่อยแยกตามประเภทของรายได้

(หน่วย : ล้านบาท)	ไตรมาส 1 2569	ไตรมาส 1 2568	เพิ่ม (ลด)	
	ล้านบาท	ล้านบาท	จำนวน	ร้อยละ
รายได้จากการขายก๊าซปิโตรเลียมเหลว	4,193.58	4,430.37	(236.79) ↓	(5.34%) ↓
รายได้จากการขายอื่นๆ	1.38	1.42	(0.03) ↓	(2.46%) ↓
รายได้จากการบริการ	13.17	31.31	(18.14) ↓	(57.93%) ↓
รายได้อื่น	60.38	58.63	1.76 ↑	2.99% ↑
รวมรายได้	4,268.51	4,521.72	(253.21) ↓	(5.60%) ↓

1. รายได้จากการขายก๊าซปิโตรเลียมเหลว

ในไตรมาสที่ 1 ปี 2569 กลุ่มบริษัทมีรายได้จากการขายก๊าซปิโตรเลียมเหลว 4,193.58 ล้านบาท ลดลง 236.79 ล้านบาท หรือคิดเป็น 5.34% จากช่วงเดียวกันในปี 2568 ที่มีรายได้อยู่ที่ 4,430.37 ล้านบาท สาเหตุหลักมาจากปริมาณการขายรวมลดลง 12,159 ตัน ปีนี้จึงหลักมาจากยอดขายส่งออกลดลง เนื่องจากเกิด Over supply ในประเทศเวียดนาม และปริมาณการใช้ในภาคยานยนต์ลดลง จากการทดแทนของรถยนต์พลังงานไฟฟ้าในปัจจุบันและการบริหารกลุ่มลูกค้าเพื่อการทำกำไรที่ยั่งยืนตามกลยุทธ์ของบริษัท

2. รายได้จากการขายอื่นๆ

ในไตรมาสที่ 1 ปี 2569 กลุ่มบริษัทมีรายได้จากการขายอื่นๆ อยู่ที่ 1.38 ล้านบาท ลดลงเล็กน้อยจากช่วงเดียวกันในปีที่แล้ว โดยหลักๆเป็นรายได้จากการขายอุปกรณ์ของบริษัท ไทยแก๊ส คอร์ปอเรชั่น จำกัด ซึ่งเป็นบริษัทลูกของบริษัท ดับบลิวพี เอ็นเนอร์ยี่ จำกัด (มหาชน)

3. รายได้จากการบริการ

ในไตรมาสที่ 1 ปี 2569 กลุ่มบริษัทมีรายได้จากการบริการจำนวน 13.17 ล้านบาท ลดลง 18.14 ล้านบาท หรือคิดเป็นร้อยละ 57.93 เมื่อเทียบกับช่วงเดียวกันของปี 2568 สาเหตุหลักเนื่องมาจากในไตรมาสที่ 1 ปี 2568 บริษัทมีรายได้จากการให้บริการโครงการ EPC ของธุรกิจ Solar Rooftop ส่งผลให้รายได้จากการบริการในไตรมาสปัจจุบันกลับเข้าสู่ระดับปกติตามลักษณะการดำเนินธุรกิจของกลุ่มบริษัท

4. รายได้อื่น

ในไตรมาสที่ 1 ปี 2569 กลุ่มบริษัทมีรายได้อื่นๆ เป็นจำนวนเงินเท่ากับ 60.38 ล้านบาท เพิ่มขึ้น 1.76 ล้านบาท หรือ 2.99% จากไตรมาสที่ 1 ปี 2568 ซึ่งมีรายละเอียด ดังนี้

ตาราง 3: รายได้อื่นๆ

(หน่วย : ล้านบาท)	ไตรมาส 1 2569	ไตรมาส 1 2568	เพิ่ม (ลด)		
	ล้านบาท	ล้านบาท	จำนวน	ร้อยละ	
รายได้ค่าขนส่ง	28.19	27.17	1.02	3.76%	↑
ดอกเบี้ยรับ	1.19	0.87	0.31	35.98%	↑
รายได้ค่าเช่า	9.92	8.43	1.49	17.72%	↑
กำไรจากการจำหน่ายอุปกรณ์	11.27	8.14	3.14	38.59%	↑
รายได้จากการซ่อมแซมและบำรุงรักษาถังแก๊ส	5.35	6.62	(1.27)	(19.14%)	↓
อื่นๆ	4.46	7.40	(2.95)	(39.81%)	↓
รวมรายได้อื่น	60.38	58.63	1.76	2.99%	↑

โดยในไตรมาสที่ 1 ปี 2569 รายได้ค่าขนส่งอยู่ที่ 28.19 ล้านบาท หรือคิดเป็นสัดส่วน 46.68% เพิ่มขึ้น 1.02 ล้านบาท หรือเพิ่มขึ้น 3.76% เมื่อเทียบกับช่วงเดียวกันในปีที่แล้ว ตามมาด้วยกำไรจากการจำหน่ายอุปกรณ์ที่ 11.27 ล้านบาท คิดเป็นสัดส่วน 18.67% เพิ่มขึ้น 3.14 ล้านบาท หรือ 38.59% และรายได้ค่าเช่าที่ 9.92 ล้านบาท หรือคิดเป็นสัดส่วน 16.44% ของรายได้อื่นๆ เพิ่มขึ้น 1.49 ล้านบาท หรือเพิ่มขึ้น 17.72% ตามลำดับ

ตาราง 4 : โครงสร้างค่าใช้จ่ายของกลุ่มบริษัท

(หน่วย : ล้านบาท)	ไตรมาส 1 2569	ไตรมาส 1 2568	เพิ่ม (ลด)	
	ล้านบาท	ล้านบาท	จำนวน	ร้อยละ
ต้นทุนขายก๊าซปิโตรเลียมเหลว	4,017.80	4,258.18	(240.38) ↓	(5.65%) ↓
ต้นทุนบริการ	8.34	21.17	(12.83) ↓	(60.62%) ↓
ค่าใช้จ่ายในการขาย	69.85	77.56	(7.71) ↓	(9.94%) ↓
ค่าใช้จ่ายในการบริหาร	112.69	111.27	1.42 ↑	1.27% ↑
ต้นทุนทางการเงิน	4.46	5.23	(0.77) ↓	(14.67%) ↓
รวมค่าใช้จ่าย	4,213.14	4,473.42	(260.27) ↓	(5.82%) ↓

4.1 ต้นทุนขายก๊าซปิโตรเลียมเหลว

ในไตรมาสที่ 1 ปี 2569 กลุ่มบริษัทมีต้นทุนขายก๊าซปิโตรเลียมเหลว เป็นจำนวน 4,017.80 ล้านบาท ลดลง 240.38 ล้านบาท หรือ 5.65% จากช่วงเดียวกันในปีที่แล้ว ซึ่งแปรผันตามปริมาณขายที่ลดลง อย่างไรก็ตามมีเพียงค่าใช้จ่ายในการบริหารเพิ่มขึ้นเล็กน้อย 1.42 ล้านบาทจากช่วงเดียวกันในปี 2568

ตาราง 4.1 : สัดส่วนต้นทุนขายก๊าซปิโตรเลียมเหลว

(หน่วย : ล้านบาท)	ไตรมาส 1 2569	ไตรมาส 1 2568	เพิ่ม (ลด)	
	ล้านบาท	ล้านบาท	จำนวน	ร้อยละ
ต้นทุนขายก๊าซปิโตรเลียมเหลว	4,017.80	4,258.18	(240.38) ↓	(5.65%) ↓
รายได้จากการขายก๊าซปิโตรเลียมเหลว	4,193.58	4,430.37	(236.79) ↓	(5.34%) ↓
สัดส่วนของต้นทุนขายเทียบรายได้จากการขายก๊าซปิโตรเลียมเหลว	95.81%	96.11%	(0.30) PP ↓	
อัตรากำไรขั้นต้นจากการขายก๊าซปิโตรเลียมเหลว	4.19%	3.89%	0.30 PP ↑	

โดยสัดส่วนของต้นทุนขายก๊าซปิโตรเลียมเหลวเปรียบเทียบกับรายได้จากการขายก๊าซปิโตรเลียมเหลวของไตรมาสที่ 1 ปี 2569 อยู่ที่ 95.81% ลดลง 0.30% ส่งผลให้มีอัตรากำไรขั้นต้นจากการขายก๊าซปิโตรเลียมเหลวสูงขึ้น แสดงให้เห็นถึงประสิทธิภาพที่ดีขึ้นในการบริหารกลุ่มลูกค้าและการจัดการด้านต้นทุนของกลุ่มบริษัท

4.2 ต้นทุนบริการ

ในไตรมาสที่ 1 ปี 2569 กลุ่มบริษัทมีรายได้จากการบริการอยู่ที่ 13.17 ล้านบาท ลดลง 18.14 ล้านบาท หรือลดลง 57.93% จากช่วงเดียวกันในปี 2568 ส่วนใหญ่เป็นรายได้จากการบริการด้านการขนส่ง โดยมีต้นทุนบริการ จำนวน 8.34 ล้านบาท เมื่อคิดเป็นสัดส่วนต้นทุนบริการต่อรายได้จากการบริการอยู่ที่ 63.30% ลดลงจากช่วงเดียวกันในปีที่แล้ว 4.31% ซึ่งในไตรมาสนี้มีอัตรากำไรขั้นต้นจากการบริการเพิ่มขึ้น 4.31% สาเหตุหลักที่ทำให้รายได้จากการบริการเพิ่มขึ้นเนื่องมาจากบริษัทมีรายได้จากการให้บริการ โครงการ EPC ของธุรกิจ Solar Rooftop ส่งผลให้ต้นทุนบริการสูงขึ้นตามรายได้ในช่วงเดียวกันของปี 2568 ซึ่งในไตรมาสปัจจุบันกลับเข้าสู่ระดับปกติตามลักษณะการดำเนินธุรกิจของกลุ่มบริษัท

ตาราง 4.2 : ต้นทุนบริการ

(หน่วย : ล้านบาท)	ไตรมาส 1 2569	ไตรมาส 1 2568	เพิ่ม (ลด)	
	ล้านบาท	ล้านบาท	จำนวน	ร้อยละ
ต้นทุนบริการ	8.34	21.17	(12.83) ↓	(60.62%) ↓
รายได้จากการบริการ	13.17	31.31	(18.14) ↓	(57.93%) ↓
สัดส่วนของต้นทุนบริการเทียบรายได้จากการบริการ	63.30%	67.61%	(4.31) PP ↓	
อัตรากำไรขั้นต้นจากการบริการ	36.70%	32.39%	4.31 PP ↑	

4.3 ค่าใช้จ่ายในการขาย

ค่าใช้จ่ายในการขายในไตรมาสที่ 1 ปี 2569 อยู่ที่ 69.85 ล้านบาท คิดเป็น 1.66% ของรายได้จากการขายและการให้บริการ ลดลง 7.71 ล้านบาท หรือลดลง 9.94% เมื่อเทียบกับช่วงเดียวกันปีที่แล้ว

4.4 ค่าใช้จ่ายในการบริหาร

ค่าใช้จ่ายในการบริหารในไตรมาสที่ 1 ปี 2569 กลุ่มบริษัทมีค่าใช้จ่ายในการบริหารจำนวน 112.69 ล้านบาท คิดเป็น 2.68% ของรายได้จากการขายและการให้บริการ โดยช่วงเดียวกันในปี 2568 ค่าใช้จ่ายในการบริหารอยู่ที่ 111.27 ล้านบาท เพิ่มขึ้น 1.42 ล้านบาท หรือ 1.27% ส่วนใหญ่มาจากค่าใช้จ่ายเกี่ยวกับพนักงานที่เพิ่มขึ้นเพื่อรองรับการขยายธุรกิจในอนาคต

4.5 ต้นทุนทางการเงิน

ในไตรมาสที่ 1 ปี 2569 กลุ่มบริษัทมีต้นทุนทางการเงินจำนวน 4.46 ล้านบาท หรือคิดเป็น 0.11% ของรายได้จากการขายและการให้บริการ โดยสัดส่วนของต้นทุนทางการเงินต่อรายได้จากการขายและการให้บริการ ลดลงเล็กน้อย เมื่อเทียบกับไตรมาสที่ 1 ปี 2568 ซึ่งอยู่ที่ 0.12% เนื่องจากการคืนเงินกู้และชะลอการเบิกใช้เงินกู้เพื่อลดต้นทุนทางการเงิน สาเหตุมาจากบริษัทฯมีสภาพคล่องทางการเงินที่มีประสิทธิภาพมากขึ้น จึงมีการบริหารต้นทุนทางการเงินได้ดียิ่งขึ้น

ตาราง 5 : กำไรและอัตรากำไรของบริษัทฯและบริษัทย่อย

(หน่วย : ล้านบาท)	ไตรมาส 1 2569	ไตรมาส 1 2568	เพิ่ม (ลด)	
	ล้านบาท	ล้านบาท	จำนวน	ร้อยละ
กำไรขั้นต้น (ไม่รวมรายได้อื่น)	181.99	183.75	(1.76) ↓	(0.96%) ↓
อัตรากำไรขั้นต้น (ไม่รวมรายได้อื่น) (%)	4.32%	4.12%	0.20 PP ↑	
กำไรสุทธิ	44.41	38.70	5.71 ↑	14.75% ↑
อัตรากำไรสุทธิ (รวมรายได้อื่น) (%)	1.04%	0.86%	0.18 PP ↑	

ในไตรมาสที่ 1 ปี 2569 กลุ่มบริษัทมีกำไรขั้นต้น 181.99 ล้านบาท คิดเป็นอัตรากำไรขั้นต้น 4.32% และกำไรสุทธิ 44.41 ล้านบาท คิดเป็นอัตรากำไรสุทธิ 1.04% โดยกำไรขั้นต้นลดลง 1.76 ล้านบาทหรือลดลง 0.96% และกำไรสุทธิเพิ่มขึ้น 5.71 ล้านบาท หรือเพิ่มขึ้น 14.75% จากช่วงเดียวกันในปีที่แล้ว โดยกลุ่มบริษัทมีอัตรากำไรขั้นต้นและอัตรากำไรสุทธิเพิ่มขึ้น ถึงแม้ยอดขายรวมของกลุ่มบริษัทจะลดลงก็ตาม โดยมีสาเหตุหลักมาจากการปรับนโยบายลดการแข่งขันด้านราคา และบริหารกลุ่มลูกค้าเพื่อเพิ่มความสามารถในการทำกำไรอย่างยั่งยืน

ตาราง 5.1 : รายได้และกำไรสุทธิ

(หน่วย : ล้านบาท)	ไตรมาส 1 2569	ไตรมาส 1 2568	เพิ่ม (ลด)	
	ล้านบาท	ล้านบาท	จำนวน	ร้อยละ
รายได้รวม	4,268.51	4,521.72	(253.21) ↓	(5.60%) ↓
รายได้จากการขายและการให้บริการ	4,208.13	4,463.10	(254.97) ↓	(5.71%) ↓
กำไรสุทธิ	44.41	38.70	5.71 ↑	14.75% ↑
อัตรากำไรสุทธิ (รวมรายได้อื่น) (%)	1.04%	0.86%	0.18 PP ↑	
EBITDA	161.64	157.25	4.39 ↑	2.79% ↑

โดยสรุปภาพรวมในไตรมาสที่ 1 ปี 2569 กลุ่มบริษัทมียอดขายก๊าซปิโตรเลียมเหลวลดลง 6.15% อย่างไรก็ตามจากการบริหารงานตามกลยุทธ์หลักของกลุ่มบริษัท ทำให้กลุ่มบริษัทมีอัตรากำไรขั้นต้น และอัตรากำไรสุทธิเพิ่มขึ้น นอกจากนี้ ยังมีรายได้อื่นเพิ่มขึ้น เช่น รายได้ค่าขนส่ง และกำไรจากการจำหน่ายอุปกรณ์ที่เพิ่มขึ้นอีกด้วย ส่งผลให้กลุ่มบริษัทมี EBITDA ที่ดีขึ้นเมื่อเทียบกับช่วงเดียวกันในปีที่แล้ว

ฐานะทางการเงิน

ตาราง 6 : ฐานะทางการเงิน

(หน่วย : ล้านบาท)	31-มี.ค.-69	31-ธ.ค.-68	เพิ่ม (ลด)			
	ล้านบาท	ล้านบาท	จำนวน		ร้อยละ	
สินทรัพย์รวม	6,839.18	6,807.31	31.87	↑	0.47%	↑
หนี้สินรวม	5,502.90	5,515.36	(12.45)	↓	(0.23%)	↓
หนี้สินที่มีภาระดอกเบี้ยจ่าย	298.50	423.17	(124.67)	↓	(29.46%)	↓
ส่วนของผู้ถือหุ้น	1,336.28	1,291.96	44.32	↑	3.43%	↑
อัตราหนี้สินต่อทุน (Debt to Equity Ratio:x)	4.12	4.27	(0.15)	↓	(3.54%)	↓

สินทรัพย์

ณ วันที่ 31 มีนาคม 2569 กลุ่มบริษัทมีอัตราหนี้สินต่อทุน (Debt to Equity Ratio: x) อยู่ที่ 4.12 เท่า ซึ่งสัดส่วนหนี้สิน 69% มาจากค่ามัดจำซึ่งเป็นกิจกรรมทั่วไปของธุรกิจจำหน่ายก๊าซปิโตรเลียมเหลว ทำให้กลุ่มบริษัทมี D/E Ratio สูงกว่าธุรกิจอื่นๆ

กลุ่มบริษัทมีสินทรัพย์รวมจำนวน 6,839.18 ล้านบาท เพิ่มขึ้น 31.87 ล้านบาท หรือ 0.47% จาก 31 ธันวาคม 2568 โดยรายละเอียดการวิเคราะห์สินทรัพย์ของกลุ่มบริษัทสามารถสรุปได้ดังต่อไปนี้

สินทรัพย์หมุนเวียน

1. เงินสดและรายการเทียบเท่าเงินสด

ณ สิ้นไตรมาสที่ 1 ปี 2569 กลุ่มบริษัทมีเงินสดและรายการเทียบเท่าเงินสดทั้งสิ้นจำนวน 719.18 ล้านบาท เพิ่มขึ้น 86.30 ล้านบาท หรือคิดเป็น 13.64% จากสิ้นปี 2568 ซึ่งส่วนใหญ่มาจากกระแสเงินสดจากการดำเนินงานของกลุ่มบริษัท

2. สินทรัพย์ทางการเงินที่วัดมูลค่าด้วยมูลค่ายุติธรรมผ่านกำไรหรือขาดทุน

ณ สิ้นไตรมาสที่ 1 ปี 2569 กลุ่มบริษัทได้มีสินทรัพย์ทางการเงินที่วัดมูลค่าด้วยมูลค่ายุติธรรมผ่านกำไรหรือขาดทุนจำนวน 94.20 ล้านบาท ลดลง 0.22 ล้านบาท หรือคิดเป็น 0.24% จากสิ้นปี 2568 สาเหตุมาจากการขายกองทุนตลาดเงินเพื่อนำมาใช้หมุนเวียนในธุรกิจ

3. ลูกหนี้การค้าและลูกหนี้อื่น

ณ สิ้นไตรมาสที่ 1 ปี 2569 กลุ่มบริษัทมีลูกหนี้การค้าและลูกหนี้อื่น จำนวน 1,488.25 ล้านบาท ลดลงเล็กน้อยจาก 1,509.99 ล้านบาท ลดลง 21.73 ล้านบาท หรือ 1.44% จากสิ้นปี 2568

4. สินค้าคงเหลือ

สินค้าคงเหลือของกลุ่มบริษัทได้แก่ ก๊าซปิโตรเลียมเหลวในรูปของสินค้าสำเร็จรูป โดยกลุ่มบริษัทมีสินค้าคงเหลือ ณ สิ้นไตรมาสที่ 1 ปี 2569 จำนวน 453.82 ล้านบาท ลดลง 39.46 ล้านบาท หรือลดลง 8.00% จากสิ้นปี 2568 เนื่องจากกลุ่มบริษัทได้มีการบริหารความเสี่ยงด้านราคาก๊าซปิโตรเลียมเหลวที่มีความผันผวนทางด้านราคาสูงขึ้น จึงได้มีการสำรองก๊าซปิโตรเลียมลดลงในช่วงที่ราคาปรับตัวสูงขึ้นจากช่วงเดียวกันในปีที่แล้วของปี 2568

สินทรัพย์ไม่หมุนเวียน

1. ที่ดิน อาคาร และอุปกรณ์
ณ สิ้นไตรมาสที่ 1 ปี 2569 กลุ่มบริษัทมีที่ดิน อาคาร และอุปกรณ์ สุทธิที่ 2,933.83 ล้านบาท เพิ่มขึ้น 46.01 ล้านบาท หรือ 1.59% จากสิ้นปี 2568 ส่งผลให้สินทรัพย์ไม่หมุนเวียนเพิ่มขึ้นจากสิ้นปี 2568 จำนวน 10.46 ล้านบาท

โดยสินทรัพย์ไม่หมุนเวียนรายการอื่นๆ ไม่มีการเปลี่ยนแปลงอย่างมีนัยสำคัญ

หนี้สิน

ณ วันที่ 31 มีนาคม 2569 กลุ่มบริษัทมีหนี้สินรวม จำนวน 5,502.90 ล้านบาท ลดลง 12.45 ล้านบาท หรือ 0.23% ซึ่งหนี้สินรวมของกลุ่มบริษัทประกอบไปด้วยหนี้สินที่มีภาระดอกเบี้ย (IBD: Interest Baring Debt) อยู่ที่ 298.50 ล้านบาท ลดลง 124.67 ล้านบาท หรือ 29.46% จาก 423.17 ล้านบาท เมื่อเทียบกับ ณ วันที่ 31 ธันวาคม 2568 เนื่องจากบริษัทมีการบริหารการชำระหนี้สินที่เป็นเงินกู้ระยะสั้นเมื่อครบกำหนด และชำระเงินกู้ระยะยาวตามกำหนดชำระอย่างมีวินัย ส่งผลให้หนี้สินที่มีภาระดอกเบี้ยต่อส่วนของผู้ถือหุ้น (Interest Baring Debt/Equity: x) ของกลุ่มบริษัทลดลงจาก 0.33 เท่า ณ สิ้นปี 2568 เป็น 0.22 เท่า ในไตรมาสนี้

โดยรายละเอียดการวิเคราะห์หนี้สินของกลุ่มบริษัทสามารถสรุปได้ดังต่อไปนี้

หนี้สินหมุนเวียน

1. เงินกู้ยืมระยะสั้นจากสถาบันการเงิน

ณ สิ้นไตรมาสที่ 1 ปี 2569 กลุ่มบริษัทมีเงินกู้ยืมระยะสั้นจากสถาบันการเงินจำนวน 10 ล้านบาท ลดลง 100 ล้านบาท จากสิ้นปี 2568 เนื่องจากบริษัททำการชำระเงินกู้ยืมระยะสั้นจำนวน 100 ล้านบาท เมื่อเดือนมกราคม 2569 ที่ผ่านมา

2. เจ้าหนี้การค้าและเจ้าหนี้อื่น

ณ สิ้นไตรมาสที่ 1 ปี 2569 กลุ่มบริษัทมีเจ้าหนี้การค้าและเจ้าหนี้อื่นจำนวน 1,180.24 ล้านบาท ลดลง 8.54% จากสิ้นปี 2568

หนี้สินไม่หมุนเวียน

1. เงินมัดจำรับ

ณ สิ้นไตรมาสที่ 1 ปี 2569 กลุ่มบริษัทมีเงินมัดจำรับเป็นจำนวน 3,785.67 ล้านบาท เพิ่มขึ้น 5.32 ล้านบาท หรือเพิ่มขึ้น 0.14% จากสิ้นปี 2568 โดยเงินมัดจำรับของกลุ่มบริษัทส่วนหลักคือ เงินมัดจำรับค่าจ้างบรรจุภัณฑ์ขนาดเล็ก

โดยหนี้สินไม่หมุนเวียนรายการอื่นๆ ไม่มีการเปลี่ยนแปลงอย่างมีนัยสำคัญ

ส่วนของผู้อถือหุ้น

ณ สิ้นไตรมาสที่ 1 ปี 2569 กลุ่มบริษัทมีส่วนของผู้อถือหุ้นรวมจำนวน 1,336.28 ล้านบาท ประกอบด้วยหุ้นสามัญที่ออกและชำระแล้วจำนวน 510,504,800 หุ้น ซึ่งมีมูลค่าที่ตราไว้หุ้นละ 1 บาท ส่วนเกินทุนจากราคาขายก๊าซปีโตรเลียมเหลวจำนวน 532 ล้านบาท และมีกำไรสะสมรวมทั้งสิ้น 308.59 ล้านบาท ส่งผลให้ส่วนของผู้อถือหุ้น เพิ่มขึ้น 44.32 ล้านบาท หรือ 3.43% จากสิ้นปี 2568

การบริหารจัดการทางการเงิน

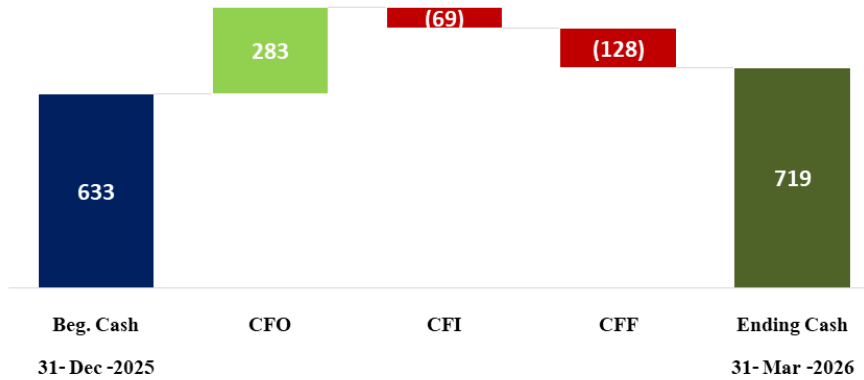
ตาราง 7 : ความสามารถในการจัดการหนี้สิน (YoY)

(หน่วย : ล้านบาท)	ไตรมาส 1 2569	ไตรมาส 1 2568	เพิ่ม (ลด)		
	ล้านบาท	ล้านบาท	จำนวน	ร้อยละ	
อัตราความสามารถในการจ่ายดอกเบี้ย (Interest Coverage Ratio:x)	13.41	10.24	3.17 ↑	30.97% ↑	
อัตราความสามารถในการชำระภาระผูกพัน (Debt Service Coverage Ratio:x)	0.55	0.37	0.18 ↑	49.76% ↑	
อัตราส่วนหนี้สินที่มีภาระดอกเบี้ยต่อส่วนของผู้อถือหุ้น (IBD/E ratio:x)	0.22	0.27	(0.05) ↓	(18.72%) ↓	

กลุ่มบริษัทให้ความสำคัญกับการสร้างวินัยทางการเงินและรักษาโครงสร้างทางการเงินที่แข็งแกร่ง พร้อมทั้งการจัดสรรเงินทุนอย่างมีประสิทธิภาพ เพื่อสร้างผลตอบแทนที่เหมาะสมแก่ผู้อถือหุ้น ณ วันที่ 31 มีนาคม 2569 อัตราความสามารถในการจ่ายดอกเบี้ย (Interest Coverage Ratio: x) และ อัตราความสามารถในการชำระภาระผูกพัน (Debt Service Coverage Ratio: x) อยู่ในเกณฑ์ที่ดีที่ 13.41 เท่า และ 0.55 เท่า ตามลำดับ อีกทั้งอัตราส่วนหนี้สินที่มีภาระดอกเบี้ยต่อส่วนของผู้อถือหุ้น (Interest Baring Debt/Equity: x) ที่ 0.22 เท่า ซึ่งอยู่ในกรอบนโยบายการเงินของบริษัทฯ

กระแสเงินสด

Unit: Million baht



ณ วันที่ 31 มีนาคม 2569 กลุ่มบริษัทมีเงินสดและรายการเทียบเท่าเงินสดจำนวน 719.18 ล้านบาท เพิ่มขึ้น 86.30 ล้านบาท จาก ณ วันที่ 31 ธันวาคม 2568 และเมื่อเปรียบเทียบกับช่วงเดียวกันในปีที่แล้ว ณ 31 มีนาคม 2568 บริษัทมีเงินสดและรายการเทียบเท่าเงินสดจำนวน 644.75 ล้านบาท กลุ่มบริษัทมีเงินสดและรายการเทียบเท่าเงินสดเพิ่มขึ้น 74.43 ล้านบาท

กิจกรรมดำเนินงาน

กลุ่มบริษัทมีกระแสเงินสดสุทธิจากกิจกรรมดำเนินงานจำนวน 283.50 ล้านบาท เพิ่มขึ้นจากช่วงเดียวกันของปีก่อน 60.87 ล้านบาท หรือเพิ่มขึ้น 27.34% โดยมีปัจจัยหลักมาจากกำไรก่อนภาษีเงินได้ 55.37 ล้านบาท บวกรายการค่าเสื่อมราคาและค่าตัดจำหน่าย 101.81 ล้านบาท รวมถึงการเพิ่มขึ้นของเจ้าหนี้การค้าและเจ้าหนี้อื่นจำนวน 77.36 ล้านบาท ซึ่งส่วนใหญ่ยังไม่ถึงกำหนดชำระเงิน

กิจกรรมลงทุน

กลุ่มบริษัทมีเงินสดจ่ายจากกิจกรรมลงทุนสุทธิอยู่ที่ 69.21 ล้านบาท ลดลง 17.97 ล้านบาท หรือลดลง 20.61% จากช่วงเดียวกันของปี 2568 เนื่องจากกลุ่มบริษัทไม่มีการลงทุนในสินทรัพย์ทางการเงินที่วัดมูลค่าด้วยราคาทุนตัดจำหน่ายในไตรมาสนี้ และส่วนใหญ่จะเป็นการลงทุนเพิ่มในอาคารและอุปกรณ์ อยู่ที่ 89.19 ล้านบาท ซึ่งหลักจะเป็นการลงทุนเพิ่มในโรงบรรจุและร้านค้าแก๊ส

กิจกรรมจัดหาเงิน

กลุ่มบริษัทมีเงินสดจ่ายจากกิจกรรมจัดหาเงินอยู่ที่ 127.98 ล้านบาท เพิ่มขึ้นจากช่วงเดียวกันในปีที่แล้ว 100.50 ล้านบาท หรือ 365.62% เนื่องจากบริษัทมีการชำระหนี้ระยะสั้นเมื่อครบกำหนดชำระ

ปัจจัยความเสี่ยงที่มีผลกระทบต่อผลการดำเนินงานของบริษัทฯ

ในช่วงไตรมาสที่ผ่านมาความเสี่ยงที่มีผลกระทบต่อผลการดำเนินงานของบริษัทมีดังนี้

- **ปัจจัยความเสี่ยงด้านความขัดแย้งของภาคตะวันออกกลาง:** ซึ่งส่งผลกระทบโดยตรงต่อความมั่นคงด้านพลังงานในระดับสากล ในฐานะที่บริษัทเป็นผู้จัดจำหน่ายก๊าซ LPG รายใหญ่ภายใต้แบรนด์ "เวสต์แก๊ส" สถานการณ์ความขัดแย้งของสงครามได้สร้างความท้าทายต่อห่วงโซ่อุปทาน โดยอาจนำไปสู่ความเสี่ยงด้านความเพียงพอของปริมาณก๊าซในตลาดโลก รวมถึงความผันผวนของต้นทุนการนำเข้าและค่าใช้จ่ายด้านโลจิสติกส์ที่ปรับตัวสูงขึ้น ซึ่งเป็นปัจจัยภายนอกที่อาจกดดันต้นทุนการดำเนินงานของบริษัทในระยะสั้น

อย่างไรก็ดีบริษัทมีการปรับตัวอยู่ตลอดเวลา ทำให้บริษัทเชื่อว่าผลกระทบดังกล่าวจะไม่ส่งผลกระทบต่อผลดำเนินงานของบริษัทมากนัก

นโยบายและความคืบหน้าด้าน ESG

ในไตรมาส 1 ปี 2569 บริษัทฯ ยังคงดำเนินงานด้านความยั่งยืนอย่างต่อเนื่อง โดยมุ่งเน้นการยกระดับการบริหารจัดการด้านสิ่งแวดล้อม สังคม และบรรษัทภิบาล (ESG) ให้สอดคล้องกับทิศทางการดำเนินธุรกิจและความคาดหวังของผู้มีส่วนได้เสีย

- **มิติสิ่งแวดล้อม** บริษัทฯ อยู่ระหว่างเตรียมความพร้อมสำหรับการทวนสอบข้อมูลการปล่อยก๊าซเรือนกระจกขององค์กร (Carbon Footprint for Organization: CFO) โดยหน่วยงานภายนอก เพื่อเพิ่มความน่าเชื่อถือของข้อมูลและสนับสนุนการเปิดเผยข้อมูลด้านสภาพภูมิอากาศตามแนวทางมาตรฐานสากล
- **มิติสังคม** บริษัทฯ ดำเนินกิจกรรมสื่อสารและสร้างการมีส่วนร่วมด้าน ESG ภายในองค์กรผ่าน โครงการ WP ESG Connect เพื่อส่งเสริมความรู้และความตระหนักรู้ด้านความยั่งยืนแก่พนักงานอย่างต่อเนื่อง
- **มิติธรรมาภิบาล** เมื่อวันที่ 30 มีนาคม 2569 บริษัทฯ ได้ยื่นเอกสารเพื่อขอรับรองการเป็นสมาชิกแนวร่วมต่อต้านคอร์รัปชันของภาคเอกชนไทย (CAC) ซึ่งสะท้อนถึงความมุ่งมั่นในการดำเนินธุรกิจด้วยความโปร่งใส มีธรรมาภิบาล และต่อต้านการทุจริตคอร์รัปชันทุกรูปแบบ เพื่อสร้างความเชื่อมั่นแก่ผู้ถือหุ้น นักลงทุน และผู้มีส่วนได้เสียทุกภาคส่วน นอกจากนี้ บริษัทฯ ยังอยู่ระหว่างผลักดันแนวปฏิบัติด้าน ESG ให้ครอบคลุมการดำเนินงานในห่วงโซ่อุปทาน รวมถึงการส่งเสริมให้คู่ค้ารับทราบและปฏิบัติตามหลักจรรยาบรรณทางธุรกิจ (Supplier Code of Conduct) ของบริษัทฯ เพื่อสนับสนุนการเติบโตอย่างยั่งยืนร่วมกัน

บริษัทฯ จะยังคงมุ่งยกระดับประสิทธิภาพการดำเนินงาน ควบคู่กับการพัฒนาแนวทาง ESG อย่างต่อเนื่อง เพื่อเสริมสร้างความสามารถในการแข่งขันและสร้างคุณค่าให้แก่ผู้มีส่วนได้เสียทุกภาคส่วน