

เลขที่ WHAUP.SEC 00067/2569

13 พฤษภาคม 2569

เรียน กรรมการและผู้จัดการ ตลาดหลักทรัพย์แห่งประเทศไทย

เรื่องชี้แจงผลการดำเนินงาน ไตรมาส 1 ปี 2569

1. บทสรุปผู้บริหาร

บริษัท ดับบลิวเอชเอ ยูทิลิตี้ส์ แอนด์ พาวเวอร์ จำกัด (มหาชน) (“บริษัทฯ”) ประกาศผลการดำเนินงาน ไตรมาส 1 ปี 2569 มีกำไรสุทธิจำนวน 303.2 ล้านบาท เพิ่มขึ้นร้อยละ 35.4 เมื่อเทียบกับช่วงเวลาเดียวกันของปีก่อน และมีกำไรปกติ (Normalized Net Profit) จำนวน 200.8 ล้านบาท ลดลงร้อยละ 11.9 เมื่อเทียบกับช่วงเวลาเดียวกันของปีก่อน

(หน่วย: ล้านบาท)

งบกำไรขาดทุนรวม	ไตรมาสที่ 1 2569	ไตรมาสที่ 1 2568	%การเปลี่ยนแปลง YoY
รายได้รวม ^{1/}	1,117.6	709.0	57.6%
กำไรขั้นต้น	631.7	258.4	144.5%
ส่วนแบ่งกำไรปกติและเงินปันผลรับจากเงินลงทุนในบริษัทร่วมและการร่วมค้า	(130.7)	214.0	-161.1%
กำไรสุทธิส่วนที่เป็นของบริษัทใหญ่	303.2	223.8	35.4%
กำไรปกติ^{2/}	200.8	227.9	-11.9%

^{1/} รายได้รวม คือ รายได้จากการค้าเงินธุรกิจหลักรวมกับรายได้อื่นที่เกี่ยวข้องกับธุรกิจน้ำและธุรกิจไฟฟ้า

^{2/} กำไรปกติ คือ การปรับกำไรสุทธิโดยไม่รวมกำไรขาดทุนจากอัตราแลกเปลี่ยนและภาษีเงินได้นิติบุคคลที่เกี่ยวข้อง

ในไตรมาส 1 ปี 2569 บริษัทฯ มีกำไรปกติ (Normalized Net Profit) จำนวน 200.8 ล้านบาท ลดลงร้อยละ 11.9 เมื่อเทียบกับช่วงเดียวกันของปีก่อน ปัจจัยหลักมาจากการลดลงของส่วนแบ่งกำไรปกติและเงินปันผลรับจากเงินลงทุนในบริษัทร่วมและการร่วมค้า ซึ่งลดลงร้อยละ 161.1 เมื่อเทียบกับช่วงเดียวกันของปีก่อน สาเหตุหลักมาจากการลดลงของส่วนแบ่งกำไรปกติจากธุรกิจโรงไฟฟ้าแก๊สโคควัน เนื่องจากในช่วงไตรมาส 1 ปี 2569 โรงไฟฟ้าแก๊สโคควันมีการหยุดซ่อมบำรุง ระยะเวลาประมาณ 88 วัน ส่งผลให้รายได้ค่าความพร้อมจ่ายลดลง เนื่องจากไม่ได้รับค่าความพร้อมจ่ายในช่วงเวลาที่หยุดซ่อมบำรุงดังกล่าว อย่างไรก็ตาม ในส่วนของรายได้จากธุรกิจจำหน่ายน้ำยังคงเติบโตอย่างต่อเนื่อง จากการรับรู้ค่าธรรมเนียมการใช้น้ำ (Capacity Charge) จากกลุ่มลูกค้า Data Center ที่ได้เซ็นสัญญาไปในช่วงปี 2568 ที่ผ่านมา นอกจากนี้ ในส่วนของธุรกิจโรงไฟฟ้าพลังงานแสงอาทิตย์ (Solar Rooftop) ยังคงเติบโตอย่างแข็งแกร่ง จากการเพิ่มขึ้นอย่างต่อเนื่องของกำลังการผลิตไฟฟ้า

สำหรับภาพรวมของธุรกิจน้ำ ในช่วง 3 เดือนแรกของปี 2569 บริษัทฯ มีรายได้จากการจำหน่ายน้ำเพิ่มขึ้นร้อยละ 63.8 ปัจจัยบวกมาจากรายได้จากการรับรู้ค่าธรรมเนียมการใช้น้ำ (Capacity Charge) ซึ่งเพิ่มขึ้นจากการรับรู้ค่าธรรมเนียมการใช้จากกลุ่มลูกค้าใหม่ โดยเฉพาะกลุ่ม Data Center รวมถึงปริมาณยอดขายน้ำดิบเพิ่มขึ้น จากการฟื้นตัวของความต้องการการใช้น้ำของกลุ่มลูกค้าโรงไฟฟ้าและปิโตรเคมี ส่งผลให้รายได้รวมจากการจำหน่ายน้ำเพิ่มขึ้นเมื่อเทียบกับช่วงเดียวกันของปีก่อน อย่างไรก็ตาม บริษัทฯ รับรู้ส่วนแบ่งกำไรปกติจากเงินลงทุนในธุรกิจน้ำลดลงร้อยละ 58.8 โดยมีสาเหตุหลักจากส่วนแบ่งกำไรปกติจากเงินลงทุนในโครงการ Doung River ลดลง จากการบันทึกรายการค่าเผื่อประมาณการลูกหนี้การค้า (Allowance for Accounts Receivable)

สำหรับภาพรวมของธุรกิจไฟฟ้า ในส่วนของธุรกิจพลังงานแสงอาทิตย์บนหลังคา (Solar Rooftop) ในไตรมาส 1 ปี 2569 บริษัทฯ รับรู้รายได้จำนวน 163.3 ล้านบาท เพิ่มขึ้นร้อยละ 30.1 โดยมีปัจจัยหลักมาจากปริมาณการจำหน่ายไฟฟ้าจากธุรกิจไฟฟ้าพลังงานแสงอาทิตย์มีการปรับตัวเพิ่มขึ้นเมื่อเทียบกับช่วงเดียวกันของปีก่อน จากการเติบโตของโครงการโรงไฟฟ้าพลังงานแสงอาทิตย์ที่เปิดดำเนินการเชิงพาณิชย์ (COD) เพิ่มขึ้นอย่างต่อเนื่อง อย่างไรก็ตาม ในไตรมาส 1 ปี 2568 บริษัทฯ รับรู้ส่วนแบ่งขาดทุนปกติจากธุรกิจไฟฟ้าจำนวน 150.3 ล้านบาท สาเหตุหลักมาจากการลดลงของส่วนแบ่งกำไรปกติจากธุรกิจโรงไฟฟ้าแก๊สโคควัน จากการหยุดซ่อมบำรุง ควบคู่กับการปรับปรุงประสิทธิภาพของโรงไฟฟ้าในช่วงไตรมาส 1 ปี 2569 ส่งผลให้รายได้ค่าความพร้อมจ่ายลดลง

เหตุการณ์สำคัญในไตรมาส 1 ปี 2569

- ในไตรมาส 1 ปี 2569 บริษัทฯ ได้ลงนามในสัญญาซื้อขายไฟฟ้า สำหรับโครงการพลังงานแสงอาทิตย์แบบติดตั้งบนพื้นดิน (Solar Farm) ในรูปแบบ Feed-in Tariff (FIT) แล้วเสร็จครบทั้ง 6 โครงการ โดยมีขนาดกำลังการผลิตติดตั้งตามสัดส่วนการถือหุ้นรวม 135.8 เมกะวัตต์ และโครงการดังกล่าวมีกำหนดวันจ่ายไฟฟ้าเข้าระบบเชิงพาณิชย์ (“SCOD”) ระหว่างปี 2570-2573
- ในไตรมาส 1 ปี 2569 บริษัทฯ มีกำลังการผลิตไฟฟ้าพลังงานแสงอาทิตย์ที่เปิดดำเนินการเชิงพาณิชย์ประมาณ 184 เมกะวัตต์ และ ณ สิ้นไตรมาส 1 ปี 2569 บริษัทฯ มีสัญญาซื้อขายไฟฟ้ารวมตามสัดส่วนการถือหุ้นจากโรงไฟฟ้าทุกประเภทอยู่ที่ราว 1,058 เมกะวัตต์ แบ่งเป็นจำนวนกำลังการผลิตไฟฟ้าที่ดำเนินการแล้วจำนวน 735 เมกะวัตต์ และอยู่ระหว่างการก่อสร้างและพัฒนาจำนวน 323 เมกะวัตต์
- เมื่อวันที่ 22 เมษายน 2569 ที่ผ่านมา ที่ประชุมผู้ถือหุ้นมีมติอนุมัติการจ่ายเงินปันผลสำหรับผลการดำเนินงานประจำปี 2568 ที่ 0.2525 บาทต่อหุ้น โดยแบ่งเป็นเงินปันผลระหว่างกาลที่ได้จ่ายให้ผู้ถือหุ้นไปแล้วเมื่อวันที่ 11 ธันวาคม 2568 ที่ผ่านมา จำนวน 0.0600 บาทต่อหุ้น และอนุมัติจ่ายปันผลเพิ่มเติมอีกจำนวน 0.1925 บาทต่อหุ้น โดยกำหนดจ่ายเงินปันผลในวันที่ 18 พฤษภาคม 2569 ตามลำดับ
- เมื่อวันที่ 8 พฤษภาคม 2569 ที่ผ่านมา บริษัทฯ ได้ออกหุ้นกู้ ครั้งที่ 1/2569 มูลค่ารวม 4,000 ล้านบาท ซึ่งเสนอขายให้แก่นักลงทุนสถาบันและนักลงทุนรายใหญ่ ซึ่งการเสนอขายดังกล่าวแบ่งออกเป็น 2 ชุด ประกอบด้วย
 - หุ้นกู้ชุดที่ 1 เป็นหุ้นกู้ที่ไม่มีการจ่ายดอกเบี้ย (Zero Coupon Bond) จำนวน 3,000 ล้านบาท อายุ 3 ปี อัตราส่วนลดร้อยละ 2.10 ต่อปี
 - หุ้นกู้ชุดที่ 2 เป็นหุ้นกู้เพื่ออนุรักษ์สิ่งแวดล้อม (Green Bond) มูลค่า 1,000 ล้านบาท อายุ 5 ปี อัตราดอกเบี้ยคงที่ร้อยละ 2.75 ต่อปี โดยการออกหุ้นกู้ครั้งที่ 1/2569 ได้รับกระแสตอบรับจากนักลงทุนเป็นอย่างดี สะท้อนถึงความเชื่อมั่นของนักลงทุนต่องานของบริษัทฯ ในการเป็น ผู้ให้บริการด้านสาธารณูปโภคและพลังงานครบวงจรที่ผสมผสานเทคโนโลยี นวัตกรรม ความยั่งยืน และให้ความสำคัญกับสิ่งแวดล้อม เพื่อขับเคลื่อนการเติบโตของอุตสาหกรรมไทยในระยะยาว ภายใต้พันธกิจ WHA: Shape the Future for Thailand

2. ผลการดำเนินงาน

(หน่วย: ล้านบาท)

งบกำไรขาดทุนรวม	ไตรมาสที่ 1	ไตรมาสที่ 1	%การเปลี่ยนแปลง
	2569	2568	YoY
รายได้รวม	1,117.6	709.0	57.6%
● ธุรกิจน้ำ	944.5	576.7	63.8%
○ รายได้จากการดำเนินงาน ¹	616.1	542.5	13.6%
○ รายได้อื่นจากธุรกิจน้ำ ²	328.4	34.3	858.5%
● ธุรกิจพลังงาน	173.1	132.3	30.9%
ต้นทุนขายและการให้บริการ	(485.9)	(450.5)	-7.8%
กำไรขั้นต้น	631.7	258.4	144.5%
กำไรขั้นต้นจากการดำเนินงาน³	303.4	224.2	35.3%
รายได้อื่น ⁴	27.4	39.3	-30.4%
ผลกำไร/(ขาดทุน) จากสินทรัพย์ทางการเงิน	12.6	2.5	403.1%
ผลกำไร/(ขาดทุน) ที่คาดว่าจะเกิดขึ้นของสินทรัพย์ทางการเงิน	(4.0)	(0.2)	-1919.9%
ผลกำไร/(ขาดทุน)จากมูลค่ายุติธรรมของเงินลงทุน ⁵	(9.7)	(25.3)	-61.6%
ค่าใช้จ่ายในการบริหาร	(100.5)	(87.7)	14.6%
กำไร/(ขาดทุน) จากอัตราแลกเปลี่ยน ⁶	144.0	(11.6)	1341.0%
ส่วนแบ่งกำไรจากเงินลงทุนในบริษัทร่วมและการร่วมค้า	(193.4)	194.0	-199.7%
ต้นทุนทางการเงิน	(128.7)	(138.3)	-7.0%
(ค่าใช้จ่าย) รายได้ภาษีเงินได้นิติบุคคล	(76.2)	(7.2)	957.7%
กำไรส่วนที่เป็นของบริษัทใหญ่	303.2	223.8	35.5%
ขาดทุน/(กำไร) จากอัตราแลกเปลี่ยน ⁷	(104.8)	3.6	-3012.1%
ภาษีเงินได้นิติบุคคลผลจากกำไรจากอัตราแลกเปลี่ยน ⁸	2.5	0.5	395.8%
กำไรปกติ⁹	200.8	227.9	-11.9%
อัตราส่วนความสามารถในการทำกำไรที่สำคัญ:			
อัตรากำไรขั้นต้น	56.5%	36.5%	
อัตรากำไรสุทธิ ¹⁰	31.9%	23.8%	

¹ รายได้จากการดำเนินงานของธุรกิจน้ำ ประกอบด้วย 1) รายได้การจำหน่ายน้ำดิบ 2) รายได้การจำหน่ายน้ำเพื่ออุตสาหกรรม 3) รายได้จากการจำหน่ายน้ำมูลค่าเพิ่ม 4) รายได้การบริหารจัดการน้ำเสีย และ 5) รายได้อื่นที่เกี่ยวข้องจากการดำเนินธุรกิจน้ำ

² รายได้อื่นจากธุรกิจน้ำ ประกอบด้วย 1) ค่าธรรมเนียมการใช้น้ำ (Capacity Charge) และ 2) ค่าธรรมเนียมจากการบริหารจัดการน้ำ

³ กำไรขั้นต้นจากการดำเนินงานไม่รวมรายได้อื่นจากธุรกิจน้ำ

⁴ รายได้อื่น เช่น ดอกเบี้ยรับจากเงินฝาก เงินปันผลรับจากเงินลงทุนในโรงไฟฟ้าโกลด์โอเพ่น เป็นต้น

⁵ กำไร/(ขาดทุน) จากมูลค่ายุติธรรมจากโรงไฟฟ้าโกลด์โอเพ่น ตามมาตรฐานบัญชีฉบับที่ 9

⁶ กำไร/(ขาดทุน) จากอัตราแลกเปลี่ยน ประกอบด้วย การรับรู้ (กำไร/ขาดทุน) ที่เกิดขึ้นและยังไม่เกิดขึ้นจากเงินกู้ในสกุลดอลลาร์ของบริษัทย่อย

⁷ ขาดทุน/(กำไร) จากอัตราแลกเปลี่ยน ประกอบด้วย การรับรู้ (กำไร/ขาดทุน) ที่เกิดขึ้นและยังไม่เกิดขึ้นจากเงินกู้ในสกุลดอลลาร์จากบริษัทย่อย และบริษัทร่วม

⁸ ภาษีเงินได้นิติบุคคลจากกำไรจากอัตราแลกเปลี่ยน เป็นผลจากเงินกู้สกุลดอลลาร์ที่เกิดขึ้นในบริษัท WUPIN

⁹ กำไรปกติ คือ การปรับกำไรสุทธิโดยไม่รวม 1) กำไรขาดทุนจากอัตราแลกเปลี่ยน และ 2) ภาษีเงินได้นิติบุคคลที่เกี่ยวข้อง

¹⁰ อัตรากำไรสุทธิ คำนวณจากกำไรสุทธิส่วนที่เป็นของบริษัทใหญ่ หารด้วยรายได้รวม และ ส่วนแบ่งกำไรจากเงินลงทุนและรายได้อื่นๆ

รายได้รวม

ในไตรมาส 1 ปี 2569 บริษัทฯ มีรายได้รวมจำนวน 1,117.6 ล้านบาท เพิ่มขึ้นร้อยละ 57.6 จากจำนวน 709.0 ล้านบาท ในไตรมาส 1 ปี 2568 สาเหตุหลักมาจากรายได้จากธุรกิจน้ำเพิ่มขึ้นจำนวน 367.8 ล้านบาท คิดเป็นร้อยละ 63.8 เมื่อเทียบกับช่วงเดียวกันของปีก่อน ปัจจัยหลักมาจากการเพิ่มขึ้นของรายได้จากค่าธรรมเนียมการใช้น้ำ (Capacity Charge) จากกลุ่มลูกค้าใหม่ที่ได้เซ็นสัญญาไปในช่วงปี 2568 ที่ผ่านมา นอกจากนี้ ในส่วนของธุรกิจไฟฟ้าพลังงานแสงอาทิตย์ ในช่วงไตรมาส 1 ปี 2569 บริษัทฯ มีรายได้จากธุรกิจผลิตและจำหน่ายไฟฟ้าเพิ่มขึ้นร้อยละ 30.9 เมื่อเทียบกับไตรมาส 1 ปี 2568 ปัจจัยหลักจากกำลังการผลิต (MW) เพิ่มขึ้นจากการทยอยเปิดดำเนินการเชิงพาณิชย์ (COD) ของโรงไฟฟ้าพลังงานแสงอาทิตย์

กำไรขั้นต้นและกำไรขั้นต้นจากการดำเนินงาน

ในไตรมาส 1 ปี 2569 บริษัทฯ มีกำไรขั้นต้นจำนวน 631.7 ล้านบาท เพิ่มขึ้นร้อยละ 144.5 จากจำนวน 258.4 ล้านบาท เมื่อเทียบกับไตรมาส 1 ปี 2568 ในขณะที่มีกำไรขั้นต้นจากการดำเนินงานจำนวน 303.4 ล้านบาท เพิ่มขึ้นร้อยละ 35.3 จากจำนวน 224.2 ล้านบาท โดยการเพิ่มขึ้นของกำไรขั้นต้นมีปัจจัยหลักมาจากการเพิ่มขึ้นของรายได้จากค่าธรรมเนียมการใช้น้ำ (Capacity Charge) โดยเฉพาะจากกลุ่มลูกค้า Data Center ในขณะเดียวกัน บริษัทฯ มีการรับรู้รายได้จากธุรกิจพลังงานแสงอาทิตย์ (Solar Private PPA) เพิ่มขึ้น จากการเพิ่มขึ้นของกำลังการผลิต (MW) เพิ่มขึ้นจากการทยอยเปิดดำเนินการเชิงพาณิชย์ (COD) ของโรงไฟฟ้าพลังงานแสงอาทิตย์

ส่วนแบ่งกำไรและเงินปันผลรับจากเงินลงทุนในบริษัทร่วมและการร่วมค้า (“ส่วนแบ่งกำไรและเงินปันผลรับจากเงินลงทุน”)

(หน่วย: ล้านบาท)

ส่วนแบ่งกำไรและเงินปันผลรับจากเงินลงทุน	ไตรมาสที่ 1	ไตรมาสที่ 1	%การเปลี่ยนแปลง
	2569	2568	YoY
ส่วนแบ่งกำไรและเงินปันผลรับจากเงินลงทุน :	(182.4)	219.5	-183.1%
• ธุรกิจน้ำ	8.6	20.9	-58.8%
• ธุรกิจไฟฟ้า	(191.0)	198.6	-196.2%
รายการปรับปรุง :			
- (กำไร)/ขาดทุน จากอัตราแลกเปลี่ยนที่เกี่ยวข้องกับส่วนแบ่งกำไร	51.7	(5.5)	1036.0%
ส่วนแบ่งกำไรปกติและเงินปันผลรับจากเงินลงทุน¹ (Normalized Share of Profit and Dividend from Investment):	(130.7)	213.9	-161.1%
• ธุรกิจน้ำ	8.6	20.9	-58.8%
• ธุรกิจไฟฟ้า	(139.3)	193.0	-172.2%

¹ ส่วนแบ่งกำไรปกติและเงินปันผลรับจากเงินลงทุนได้มีการปรับปรุงจากส่วนแบ่งกำไรเงินลงทุน โดยไม่รวม (กำไร)/ขาดทุนจากอัตราแลกเปลี่ยน

บริษัทฯ มีส่วนแบ่งกำไรปกติและเงินปันผลรับจากเงินลงทุนในไตรมาส 1 ปี 2569 จำนวน -130.7 ล้านบาท ลดลงร้อยละ 161.1 เมื่อเทียบกับช่วงเวลาเดียวกันของปีก่อน ปัจจัยหลักมาจากรายได้จากธุรกิจพลังงานลดลงร้อยละ 172.2 เมื่อเทียบกับไตรมาส 1 ปี 2568 สาเหตุหลักมาจากโรงไฟฟ้าแก๊สควีนมีการรับรู้ค่าความพร้อมจ่ายลดลง จากการหยุดซ่อมบำรุงที่เพิ่มขึ้นเมื่อเทียบกับช่วงเดียวกันของปีก่อน แม้ว่า บริษัทฯ รับรู้ส่วนแบ่งกำไรปกติจากกลุ่มโรงไฟฟ้า SPP เพิ่มขึ้น จากปริมาณยอดจำหน่ายไฟฟ้าที่เพิ่มขึ้น รวมถึงในช่วงไตรมาส 1 ปี 2569 กลุ่มโรงไฟฟ้า SPP มีการหยุดซ่อมบำรุงลดลงเมื่อเทียบกับช่วงเดียวกันของปีก่อน

ในด้านของส่วนแบ่งกำไรปกติจากธุรกิจน้ำ ในไตรมาส 1 ปี 2569 บริษัทฯ รับรู้ส่วนแบ่งกำไรปกติจากธุรกิจน้ำลดลงร้อยละ 58.8 สาเหตุหลักมาจากการบันทึกรายการค่าเผื่อประมาณการลูกหนี้การค้า (Allowance for Accounts Receivable) ของในโครงการ Doung River

กำไรสุทธิส่วนที่เป็นของบริษัทใหญ่

ในไตรมาส 1 ปี 2569 บริษัทฯ มีกำไรสุทธิส่วนที่เป็นของบริษัทใหญ่จำนวน 303.2 ล้านบาท เพิ่มขึ้นร้อยละ 35.5 จากจำนวน 223.8 ล้านบาท เมื่อเทียบกับช่วงเวลาเดียวกันของปีก่อน สาเหตุหลักมาจากกำไรจากอัตราแลกเปลี่ยนเพิ่มขึ้นจำนวน 155.6 ล้านบาท และกำไรขั้นต้นที่เพิ่มขึ้นจำนวน 373.3 ล้านบาท จากรายได้ที่เพิ่มขึ้นของธุรกิจน้ำ ปัจจัยหลักมาจากการรับรู้ของรายได้จากค่าธรรมเนียมการใช้น้ำ (Capacity Charge) เพิ่มขึ้นเมื่อเทียบกับช่วงเวลาเดียวกันของปีก่อน รวมถึงรายได้จากธุรกิจพลังงานแสงอาทิตย์ (Solar Private PPA) เพิ่มขึ้น จากการเพิ่มขึ้นของกำลังการผลิต (MW) เพิ่มขึ้นจากการทยอยเปิดดำเนินการเชิงพาณิชย์ (COD) ของโรงไฟฟ้าพลังงานแสงอาทิตย์ แม้ว่า ในช่วงไตรมาส 1 ปี 2569 บริษัทฯ รับรู้ส่วนแบ่งกำไรจากเงินลงทุนในบริษัทร่วมและการร่วมค้าลดลง จำนวน 387.4 ล้านบาท

กำไรปกติ (Normalized Net Profit or Normalized Net Profit attributable to Owners of the Parent)

กำไรปกติเป็นการปรับกำไรสุทธิส่วนที่เป็นของบริษัทใหญ่โดยไม่รวม (กำไร)/ขาดทุน จากอัตราแลกเปลี่ยนและภาษีเงินได้นิติบุคคลผลจากกำไรจากอัตราแลกเปลี่ยนของเงินกู้สกุลต่างประเทศ

สำหรับไตรมาส 1 ปี 2569 บริษัทฯ มีรายการปรับปรุงกำไรจากอัตราแลกเปลี่ยนและภาษีที่เกี่ยวข้องจำนวน 102.3 ล้านบาท ทำให้บริษัทฯ รายงานกำไรปกติจำนวน 200.8 ล้านบาท ลดลงร้อยละ 11.9 จากไตรมาส 1 ปี 2568

3. ผลการดำเนินงานรายธุรกิจ

3.1 ธุรกิจน้ำ

สำหรับรายได้และส่วนแบ่งกำไรจากธุรกิจน้ำมีรายละเอียดดังตารางต่อไปนี้

(หน่วย: ล้านบาท)

ธุรกิจน้ำ	ไตรมาสที่ 1	ไตรมาสที่ 1	%การเปลี่ยนแปลง
	2569	2568	YoY
รายได้จากธุรกิจน้ำ	944.5	576.7	63.8%
- รายได้การจำหน่ายน้ำดิบ	141.7	127.9	10.8%
- รายได้การจำหน่ายน้ำเพื่ออุตสาหกรรม	320.8	269.0	19.3%
- รายได้การจำหน่ายน้ำมูลค่าเพิ่ม	93.1	96.5	-3.5%
- รายได้การบริหารจัดการน้ำเสีย	60.4	49.0	23.2%
- รายได้อื่นจากธุรกิจน้ำ ¹	328.4	34.3	857.4%
ส่วนแบ่งกำไรจากเงินลงทุนจากธุรกิจน้ำ²	8.6	20.9	-58.8%
รายได้รวมและส่วนแบ่งกำไรจากเงินลงทุนธุรกิจน้ำ	953.1	597.6	59.5%
รายได้รวมและส่วนแบ่งกำไรปกติจากเงินลงทุนธุรกิจน้ำ³	953.1	597.6	59.5%

¹ รายได้อื่นจากธุรกิจน้ำ ประกอบด้วย 1) ค่าธรรมเนียมการใช้น้ำ (Capacity Charge) และ 2) ค่าธรรมเนียมจากการบริหารจัดการน้ำเสีย

² ส่วนแบ่งกำไรจากเงินลงทุนจากธุรกิจน้ำ ประกอบด้วยส่วนแบ่งกำไรจากการลงทุนจากการลงทุน ได้แก่ 1) โครงการ Cua Lo 2) โครงการ SDWTP และ 3) โครงการ AIE

³ การคำนวณส่วนแบ่งกำไรปกติ มีการเปลี่ยนแปลงโดยการปรับปรุง (กำไร)/ขาดทุน จากอัตราแลกเปลี่ยน

บริษัทฯ มีรายได้รวมและส่วนแบ่งกำไรปกติจากเงินลงทุนจากธุรกิจน้ำในไตรมาส 1 ปี 2569 จำนวน 953.1 ล้านบาท เพิ่มขึ้นร้อยละ 59.5 เมื่อเทียบกับช่วงเวลาเดียวกันของปีก่อน ปัจจัยหลักมาจากการเพิ่มขึ้นของรายได้จากค่าธรรมเนียมการใช้น้ำ (Capacity Charge) ซึ่งเพิ่มขึ้นจากกลุ่มลูกค้า Data Center อย่างไรก็ตาม บริษัทฯ รับรู้ส่วนแบ่งกำไรปกติจากเงินลงทุนในธุรกิจน้ำลดลงร้อยละ 58.8 โดยมีสาเหตุหลักจากส่วนแบ่งกำไรปกติจากเงินลงทุนในโครงการ Doun River ลดลง จากการบันทึกรายการค่าเผื่อประมาณการลูกหนี้การค้า (Allowance for Accounts Receivable)

สำหรับปริมาณการจำหน่ายและบริหารน้ำภายในประเทศและต่างประเทศมีรายละเอียดดังตารางต่อไปนี้

(หน่วย: ล้านลูกบาศก์เมตร)

ปริมาณจำหน่ายและบริหารน้ำรวมในประเทศและต่างประเทศ	ไตรมาสที่ 1	ไตรมาสที่ 1	%การเปลี่ยนแปลง
	2569	2568	YoY
ปริมาณการจำหน่ายน้ำดิบ	8.6	7.6	12.2%
ปริมาณการจำหน่ายน้ำเพื่ออุตสาหกรรม ¹	12.2	11.1	9.7%
ปริมาณการจำหน่ายน้ำมูลค่าเพิ่ม ²	2.9	2.8	3.1%
ปริมาณการบริหารจัดการน้ำเสีย	10.1	9.3	8.3%
รวมปริมาณจำหน่ายและบริหารน้ำในประเทศ	33.7	30.9	9.1%
ปริมาณการจำหน่ายในประเทศเวียดนาม ³	8.9	8.9	-0.01%
รวมปริมาณจำหน่ายและบริหารน้ำในต่างประเทศ	8.9	8.9	-0.01%
ปริมาณจำหน่ายและบริหารน้ำรวมในประเทศและต่างประเทศ	42.6	39.7	7.1%

¹ น้ำเพื่ออุตสาหกรรม หมายถึง น้ำ Process และ น้ำ Clarified.

² น้ำมูลค่าเพิ่ม หมายถึง น้ำปราศจากแร่ธาตุ (Demineralized Water) และน้ำอุตสาหกรรมคุณภาพสูง (Premium Clarified Water)

³ ปริมาณการจำหน่ายน้ำในประเทศเวียดนาม ได้แก่ 1) โครงการ Cua Lo 2) โครงการ SDWTP 3.) เขตประกอบการอุตสาหกรรมดับบลิวเอชเอ อินดัสเตรียล โซน 1 - พะเยอ ซึ่งคำนวณตามสัดส่วนการถือหุ้น

ในไตรมาส 1 ปี 2569 บริษัทฯ มีปริมาณยอดจำหน่ายและบริหารน้ำในประเทศรวม 33.7 ล้านลูกบาศก์เมตร เพิ่มขึ้นร้อยละ 9.1 เมื่อเทียบกับช่วงเดียวกันของปีก่อนหน้า โดยบริษัทฯ ได้รับปัจจัยบวกจากการเพิ่มขึ้นของปริมาณยอดขายน้ำทุกผลิตภัณฑ์ โดยเฉพาะผลิตภัณฑ์น้ำดิบ ที่เติบโตขึ้นจากปริมาณความต้องการน้ำที่เพิ่มขึ้นของกลุ่มลูกค้าโรงไฟฟ้า และผลิตภัณฑ์น้ำอุตสาหกรรม จากปริมาณความต้องการน้ำที่เพิ่มขึ้นของกลุ่มลูกค้าปิโตรเคมี แม้ว่า ในช่วงไตรมาส 1 ปี 2569 บริษัทฯ มีปริมาณยอดจำหน่ายน้ำในต่างประเทศรวมตามสัดส่วนการถือหุ้น เท่ากับ 8.9 ล้านลูกบาศก์เมตร ลดลงร้อยละ 0.01 จากช่วงเดียวกันของปีก่อน ปัจจัยหลักมาจากการลดลงของปริมาณยอดจำหน่ายน้ำของโครงการ Duong River

3.2 ธุรกิจไฟฟ้า

(หน่วย: ล้านบาท)

ธุรกิจไฟฟ้า	ไตรมาสที่ 1 2569	ไตรมาสที่ 1 2568	%การเปลี่ยนแปลง YoY
รายได้จากธุรกิจไฟฟ้าพลังงานแสงอาทิตย์	173.1	132.3	30.9%
ส่วนแบ่งกำไรจากการลงทุน	(202.0)	173.1	-216.7%
เงินปันผลรับ	11.0	25.5	-56.8%
รายได้และส่วนแบ่งกำไรจากการลงทุนในบริษัทร่วมและการร่วมค้าและเงินปันผลรับ	(17.9)	330.9	-105.4%
รายได้และส่วนแบ่งกำไรปกติจากการลงทุนในบริษัทร่วมและการร่วมค้าและเงินปันผลรับ¹ :	33.8	325.3	-89.6%
- รายได้จากธุรกิจไฟฟ้า	173.1	132.3	30.9%
- ส่วนแบ่งกำไรปกติ	(150.3)	167.6	-189.7%
- IPP	(320.6)	3.7	-8723.1%
- SPP	171.5	168.8	1.6%
- อื่นๆ ²	(1.1)	-4.9	76.9%
- เงินปันผลรับ	11.0	25.5	-56.8%

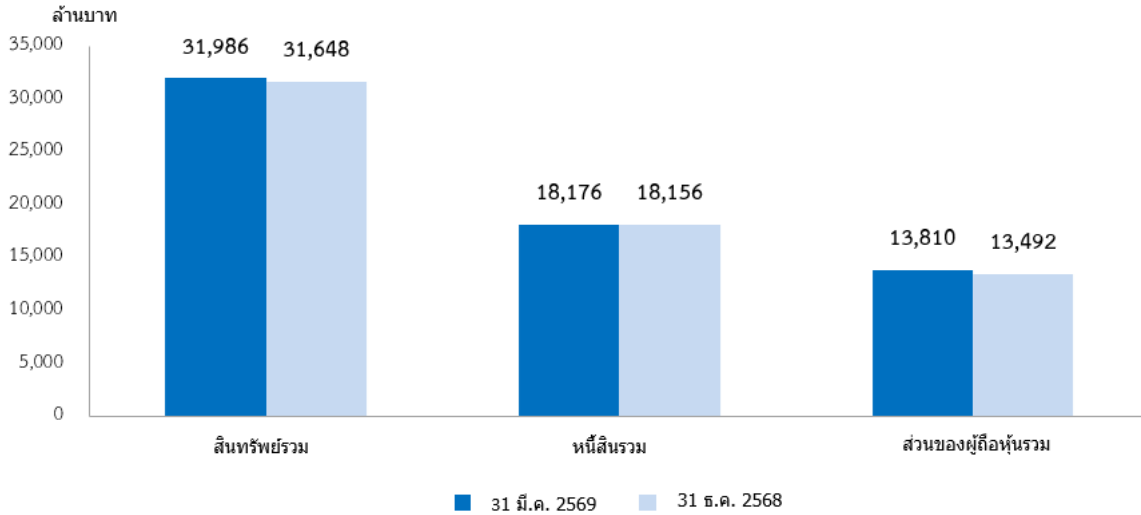
¹ การคำนวณส่วนแบ่งกำไรปกติ มีการเปลี่ยนแปลงโดยการปรับปรุง (กำไร)/ขาดทุน จากอัตราแลกเปลี่ยน

² อื่นๆ ประกอบด้วย ธุรกิจพลังงานหมุนเวียน เช่น การให้บริการไฟฟ้าจากพลังงานแสงอาทิตย์ โรงไฟฟ้าขยะอุตสาหกรรม CCE และโครงการวางท่อจัดจำหน่าย และค้าปลีก ก๊าซธรรมชาติ (WHA NGD) ซึ่งเป็นการร่วมลงทุนระหว่าง WHAUP และ PTT NGD

สำหรับไตรมาส 1 ปี 2569 บริษัทฯ มีรายได้และส่วนแบ่งกำไรปกติจากเงินลงทุนและเงินปันผลรับจากธุรกิจไฟฟ้า จำนวน 33.8 ล้านบาท ลดลงร้อยละ 89.6 เมื่อเทียบกับช่วงเวลาเดียวกันของปีก่อน ปัจจัยหลักมาจากการลดลงของส่วนแบ่งกำไรปกติจากธุรกิจโรงไฟฟ้าแก๊สโคควิน จากการหยุดซ่อมบำรุงตลอดทั้งไตรมาส ขณะที่บริษัทฯ รับรู้ส่วนแบ่งกำไรปกติจากกลุ่มโรงไฟฟ้า SPP เพิ่มขึ้น จากปริมาณยอดขายจำหน่ายไฟฟ้าให้แก่กลุ่มลูกค้าอุตสาหกรรมเพิ่มขึ้น รวมถึงในช่วงไตรมาส 1 ปี 2569 มีการหยุดซ่อมบำรุงลดลงเมื่อเทียบกับช่วงเดียวกันของปีก่อน

4. ฐานะทางการเงิน

ฐานะทางการเงินรวมของบริษัทฯ ณ 31 มีนาคม 2569 สามารถสรุปได้ดังนี้



สินทรัพย์

ณ 31 มีนาคม 2569 บริษัทฯ มีสินทรัพย์รวมทั้งสิ้นจำนวน 31,986 ล้านบาท เพิ่มขึ้นจำนวน 337 ล้านบาท จากจำนวน 31,648 ล้านบาท ณ สิ้นปี 2568 สาเหตุหลักมาจาก

- 1) สินทรัพย์อื่นเพิ่มขึ้น จำนวน 975 ล้านบาท สาเหตุหลักมาจากจากการเพิ่มขึ้นของที่ดิน อาคาร และอุปกรณ์ จำนวน 458 ล้านบาท และ ลูกหนี้การค้าเพิ่มขึ้น 461 ล้านบาท
- 2) เงินลงทุนในบริษัทร่วมลดลง จำนวน 271 ล้านบาท โดยมีปัจจัยหลักจากผลการดำเนินงานของบริษัทร่วมลดลง
- 3) เงินสดและรายการเทียบเท่าเงินสดลดลงจำนวน 367 ล้านบาท โดยมีรายละเอียดดังต่อไปนี้
 - เงินสดสุทธิได้มาจากกิจกรรมดำเนินงาน : +303 ล้านบาท
 - เงินสดสุทธิใช้ในกิจกรรมจัดหาเงิน : -156 ล้านบาท
 - เงินสดสุทธิใช้ในกิจกรรมลงทุน : -515 ล้านบาท

ส่วนประกอบหลักของสินทรัพย์ในงบการเงินรวมของบริษัทฯ คือ (1) เงินลงทุนในบริษัทร่วมจำนวน 14,328 ล้านบาท (2) อาคารและอุปกรณ์สุทธิจำนวน 9,900 ล้านบาท (3) ค่าความนิยมจำนวน 2,773 ล้านบาท (4) เงินสดและรายการเทียบเท่าเงินสดจำนวน 834 ล้านบาท และ (5) สินทรัพย์ไม่มีตัวตนสุทธิจำนวน 1,778 ล้านบาท

หนี้สิน

ณ 31 มีนาคม 2569 บริษัทฯ มีหนี้สินรวมทั้งสิ้นจำนวน 18,176 ล้านบาท เพิ่มขึ้นจำนวน 19 ล้านบาท จาก ณ 31 ธันวาคม 2568 สาเหตุหลักมาจาก บริษัทฯ มีเจ้าหนี้การค้าเพิ่มขึ้น 106 ล้านบาท ในขณะที่บริษัทฯ มีการชำระคืนเงินกู้ยืมจำนวน 150 ล้านบาท ทั้งนี้ ณ 31 มีนาคม 2569 บริษัทฯ มีหนี้สินที่มีภาระดอกเบี้ยจำนวน 16,261 ล้านบาท ลดลงจาก ณ สิ้นปี 2568 จำนวน 124 ล้านบาท

ส่วนของผู้ถือหุ้น

ณ 31 มีนาคม 2569 บริษัทฯ มีส่วนของผู้ถือหุ้นรวมทั้งสิ้น 13,810 ล้านบาท เพิ่มขึ้นจำนวน 318 ล้านบาท จากจำนวน 13,492 ล้านบาท ณ สิ้นปี 2568 สาเหตุหลักมาจาก กำไรสะสมเพิ่มขึ้นจำนวน 303 ล้านบาท และองค์ประกอบส่วนอื่นของผู้ถือหุ้นเพิ่มขึ้นจำนวน 15 ล้านบาท

5. อัตราส่วนทางการเงินที่สำคัญ

	ไตรมาส 1 ปี 2569	ปี 2568
อัตราผลตอบแทนผู้ถือหุ้น (ร้อยละ)	8.0%	7.5%
อัตราผลตอบแทนต่อสินทรัพย์รวม (ร้อยละ)	5.6%	5.3%
อัตราส่วนหนี้สินต่อส่วนของผู้ถือหุ้น (เท่า)	1.3x	1.4x
อัตราส่วนหนี้สินที่มีภาระดอกเบี้ยสุทธิต่อส่วนของผู้ถือหุ้น (เท่า)	1.2x	1.2x
อัตราส่วนความสามารถในการจ่ายดอกเบี้ย (เท่า)	4.3x	3.7x
อัตราส่วนความสามารถในการชำระภาระผูกพัน (เท่า)	0.6x	0.6x

ในไตรมาส 1 ปี 2569 บริษัทฯ มีอัตราหนี้สินรวมต่อส่วนของผู้ถือหุ้นเท่ากับ 1.3 เท่า ซึ่งลดลงจากจำนวน 1.4 เท่า ณ สิ้นปี 2568 และอัตราส่วนหนี้สินที่มีภาระดอกเบี้ยสุทธิต่อส่วนของผู้ถือหุ้นเท่ากับ 1.2 เท่า ในขณะที่อัตราส่วนความสามารถในการจ่ายดอกเบี้ยในไตรมาส 1 ปี 2569 อยู่ที่ 4.3 เท่า เพิ่มขึ้นจาก 3.7 เท่า ณ สิ้นปี 2568 ทั้งนี้ ในส่วนของอัตราผลตอบแทนผู้ถือหุ้นที่ร้อยละ 13.0 เพิ่มขึ้นจาก ณ สิ้นปี 2568 ซึ่งอยู่ที่ร้อยละ 7.5 เช่นเดียวกับอัตราผลตอบแทนต่อสินทรัพย์รวม อยู่ที่ร้อยละ 5.6 เพิ่มขึ้นจากร้อยละ 5.3 ณ สิ้นปี 2568

6. โครงการที่อยู่ระหว่างก่อสร้างและพัฒนา

ธุรกิจพลังงาน

- ในไตรมาส 1 ปี 2569 มีโครงการโรงไฟฟ้าพลังงานแสงอาทิตย์ Private PPA กำลังการผลิตจำนวน 188 เมกะวัตต์ อยู่ระหว่างการก่อสร้าง และมีกำหนดเปิดดำเนินการผลิตไฟฟ้าเชิงพาณิชย์ในไตรมาส 2 ปี 2569 ถึง ไตรมาส 1 ปี 2570

โรงไฟฟ้า	ประเภทโรงไฟฟ้า	ประเภทผู้ผลิต	สัดส่วนการถือหุ้น (%)	กำลังการผลิตตามติดตั้ง (เมกะวัตต์)	กำลังการผลิตตามสัดส่วนการถือหุ้น (เมกะวัตต์)	กำหนดการเดินการผลิตเชิงพาณิชย์
พลังงานแสงอาทิตย์	พลังงานแสงอาทิตย์	Private PPA	100	187	187	ไตรมาส 2 ปี 2569 ถึง ไตรมาส 1 ปี 2570
รวม				187	187	

จึงเรียนมาเพื่อโปรดทราบ

ขอแสดงความนับถือ

(นายประพนธ์ ชินอุดมทรัพย์)
ประธานเจ้าหน้าที่ฝ่ายการเงิน