

13 พฤษภาคม 2569

เรื่อง ชี้แจงผลการดำเนินงานสำหรับงบการเงินสิ้นสุด ณ วันที่ 31 มีนาคม 2569
เรียน กรรมการและผู้จัดการตลาดหลักทรัพย์แห่งประเทศไทย

ตามที่บริษัท ดับบลิวเอชเอ คอร์ปอเรชั่น จำกัด (มหาชน) (“บริษัทฯ”) ได้นำส่งงบการเงินเฉพาะของบริษัทฯ และงบการเงินรวมของบริษัทฯ และบริษัทย่อย สำหรับงวดไตรมาส 1 ปี 2569 สิ้นสุด ณ วันที่ 31 มีนาคม 2569 ที่ผ่านการสอบทานจากผู้สอบบัญชีแล้วนั้น บริษัทฯ ขอชี้แจงผลการดำเนินงานในรายละเอียดดังต่อไปนี้

ภาพรวมเศรษฐกิจของประเทศไทย

ณ วันที่ 29 เมษายน 2569 คณะกรรมการนโยบายการเงิน (กนง.) ได้เปิดเผยว่าผลกระทบของสงครามส่งผลให้เศรษฐกิจในปี 2569 และ 2570 มีแนวโน้มขยายตัวชะลอลงที่ร้อยละ 1.5 และ 2.0 ตามลำดับ โดยการบริโภคภาคเอกชนถูกกดดันจากค่าครองชีพที่สูงขึ้นและแนวโน้มรายได้ที่ลดลง รวมถึงจำนวนนักท่องเที่ยวต่างชาติปรับลดลงจากต้นทุนและข้อจำกัดการเดินทาง แต่การส่งออกสินค้ายังมีแนวโน้มขยายตัวดีต่อเนื่องตามความต้องการสินค้าเทคโนโลยีโลก นอกจากนี้ กรณีที่รัฐบาลดำเนินมาตรการทางการคลังด้วยการกระตุ้นเศรษฐกิจเพิ่มเติม จะทำให้เศรษฐกิจในปีนี้ขยายตัวสูงกว่าที่ประเมินไว้ โดยที่ประชุมมีมติเป็นเอกฉันท์ ให้คงอัตราดอกเบี้ยนโยบายไว้ที่ร้อยละ 1.00 ต่อปี โดยให้ความเห็นว่าอัตราดอกเบี้ยปัจจุบันอยู่ในระดับที่เหมาะสมในการรองรับเศรษฐกิจที่ชะลอลงและความไม่แน่นอนที่อยู่ในระดับสูงทางด้านอัตราเงินเฟ้อทั่วไปมีแนวโน้มเฉลี่ยอยู่ที่ร้อยละ 2.9 ในปี 2569 โดยอัตราเงินเฟ้อจะปรับสูงขึ้นตามราคาพลังงานโลกและการส่งผ่านต้นทุนเป็นสำคัญ ด้านอัตราเงินเฟ้อพื้นฐานในปี 2569 มีแนวโน้มอยู่ที่ร้อยละ 1.6 ทั้งนี้ ต้องติดตามความเสี่ยงเงินเฟ้อที่ปรับสูงขึ้นจากราคาพลังงานและการขาดแคลนวัตถุดิบที่อาจยืดเยื้อกว่าคาดจากการปิดตัวของแคบฮอร์มุซ การส่งผ่านราคาของผู้ประกอบการที่สูงกว่าคาด และอัตราเงินเฟ้อคาดการณ์ระยะปานกลางที่อาจปรับเพิ่มสูงขึ้น

ในขณะที่รายงานล่าสุดของ SCB EIC ปรับลดประมาณการเศรษฐกิจไทยปี 2026 เหลือ 1.4% (เดิม 1.8%) จากผลกระทบของสงครามตะวันออกกลาง ที่ทำให้ราคาพลังงานและสินค้าโภคภัณฑ์สูงขึ้นอย่างรวดเร็ว อัตราเงินเฟ้อทั่วไปไทยเฉลี่ยทั้งปีจะเร่งตัวขึ้นมากเกินกรอบเป้าหมายของ ธปท. อยู่ที่ 3.2% ขณะที่การใช้จ่ายในประเทศจะชะลอลง โดยเฉพาะการบริโภคที่มีแนวโน้มจะถูกกระทบจากกำลังซื้อครัวเรือนและความเชื่อมั่นที่ลดลงตามราคาพลังงานและอาหารที่ปรับสูงขึ้น และจากรายได้แรงงานที่แท้จริงที่หดตัว สำหรับภาคธุรกิจจะได้รับแรงกดดันจากต้นทุนที่สูงขึ้นและอัตราค่าไถ่ที่ลดลง ธุรกิจจะชะลอการลงทุนจากความไม่แน่นอนที่สูงขึ้น เสถียรภาพเศรษฐกิจจะมีความเปราะบางมากขึ้นจากแนวโน้มโอกาสการขาดดุลบัญชีเดินสะพัด การขาดดุลเงินทุนเคลื่อนย้าย และการขาดดุลการคลังที่สูงขึ้น (Triple deficits) โดยประเมินว่า กนง. จะไม่เลือกปรับขึ้นดอกเบี้ยเพื่อดูแลเงินเฟ้อที่สูงขึ้น โดยคงอัตราที่ 1.00% เนื่องจากจะพิจารณาว่าเงินเฟ้อมาจากปัจจัยด้านอุปทานเป็นสำคัญ ภาคธุรกิจอาจไม่สามารถส่งผ่านต้นทุนที่สูงขึ้นให้กับผู้บริโภคได้มากนักภายใต้อุปสงค์ที่ซบเซา โดย ณ สิ้นปี สำหรับประมาณการอัตราเงินเฟ้อทั่วไปของปี 2569 อยู่ที่ระดับ 3.2% (โดยคาดการณ์ก่อนสงครามตะวันออกกลางอยู่ที่ระดับ 0.2%)

ในขณะที่ศูนย์วิจัยกสิกรไทยคาดการณ์ อัตราการเติบโตของเศรษฐกิจไทยปี 2569 ต่ำกว่า 1.9% จากความขัดแย้งในตะวันออกกลาง หากสถานการณ์ยืดเยื้ออาจส่งผลลบต่อ GDP ไทยในกรอบ 0.2% - 0.7% โดยผลกระทบต่อ GDP ดังกล่าว อยู่บนสมมติฐานที่ช่องแคบฮอร์มุซถูกปิดนาน 1-3 เดือน ซึ่งส่งผ่านราคาพลังงานและต้นทุนโลจิสติกส์เป็น

บริษัท ดับบลิวเอชเอ คอร์ปอเรชั่น จำกัด (มหาชน) บมจ. 0107555000082

WHA CORPORATION PUBLIC COMPANY LIMITED

WHA TOWER, 777 Moo. 13, 23rd-25th Floor, Debaratna Road (Bangna-Trad) KM.7,

Bang Kaeo, Bang Phli, Samutprakarn 10540 Thailand

T: +66 (0) 2 719 9555 F: +66 (0) 2 719 9546 www.wha-group.com

หลัก ศูนย์วิจัยกสิกรไทยประมาณการการเงินเพื่อปี 2569 มีแนวโน้มปรับสูงขึ้นมาอยู่ที่ระดับ 3.4% จากราคาพลังงานในประเทศที่ยังมีแนวโน้มปรับเพิ่มขึ้น รวมถึงราคาสินค้าและบริการอื่นๆ ที่อาจเพิ่มขึ้นตามต้นทุนที่สูงขึ้น

สำหรับประเทศเวียดนาม สำนักงานสถิติแห่งชาติเวียดนาม (GSO) เปิดเผยว่าผลิตภัณฑ์มวลรวมภายในประเทศ (GDP) ของเวียดนามไตรมาส 1 ปี 2569 ขยายตัว 7.8% เมื่อเทียบกับช่วงเดียวกันของปีก่อน โดยมีปัจจัยหนุนที่สำคัญจากอุปสงค์ภายในประเทศที่แข็งแกร่ง การฟื้นตัวของนักท่องเที่ยวต่างชาติ และภาคการผลิตที่ยังมีความยืดหยุ่น อย่างไรก็ตามแรงกดดันเกี่ยวกับประเด็นความตึงเครียดในตะวันออกกลางอาจส่งผลกระทบต่อต้นทุนการผลิตและอาจจะกระทบต่อห่วงโซ่อุปทานและการผลิต โดยหากพิจารณาถึงมูลค่าการลงทุนโดยตรงจากต่างประเทศ หรือ FDI ซึ่งเป็นหนึ่งในปัจจัยขับเคลื่อนทางเศรษฐกิจที่สำคัญของประเทศเวียดนามจะพบว่าในไตรมาส 1 ปี 2569 มีมูลค่า 15.2 พันล้านเหรียญสหรัฐฯ เพิ่มขึ้น 42.9% จากช่วงเดียวกันของปีก่อน

ภาพรวมการส่งเสริมการลงทุน

สำหรับภาวะการส่งเสริมการลงทุน ในไตรมาส 1 ปี 2569 เพิ่มขึ้นอย่างมีนัยสำคัญ โดยมีโครงการยื่นขอรับการส่งเสริม รวมทั้งสิ้น 624 โครงการ และมีมูลค่าเงินลงทุน 1,016,962 ล้านบาท เพิ่มขึ้น 2.4 เท่า เมื่อเทียบกับช่วงเดียวกันของปีก่อน เนื่องจากมีโครงการลงทุนขนาดใหญ่ในอุตสาหกรรมดิจิทัลและอิเล็กทรอนิกส์ สะท้อนถึงความเชื่อมั่นของนักลงทุนต่อศักยภาพของประเทศไทยในการเป็นฐานการลงทุนอุตสาหกรรมเทคโนโลยีขั้นสูง โดยกลุ่มอุตสาหกรรมที่มีมูลค่าเงินลงทุนสูง ได้แก่ อุตสาหกรรมดิจิทัล (มูลค่าเงินลงทุนรวม 873,741 ล้านบาท) อุตสาหกรรมอิเล็กทรอนิกส์และเครื่องใช้ไฟฟ้า (มูลค่าเงินลงทุนรวม 40,456 ล้านบาท) อุตสาหกรรมพลังงานและสาธารณูปโภค 17,103 ล้านบาท อุตสาหกรรมเกษตรและอาหาร (มูลค่าเงินลงทุนรวม 16,963 ล้านบาท) และกิจการโลจิสติกส์และบริการที่มีมูลค่าสูง (มูลค่าเงินลงทุนรวม 14,548 ล้านบาท) ตามลำดับ

สำหรับค่าขอรับการส่งเสริมการลงทุนจากต่างประเทศ (FDI) ในไตรมาส 1 ปี 2569 มีการเติบโตต่อเนื่อง โดยมีโครงการยื่นขอรับการส่งเสริมจำนวน 427 โครงการ เงินลงทุน 965,869 ล้านบาท เพิ่มขึ้นร้อยละ 261 จากช่วงเวลาเดียวกันของปีก่อน โดยโครงการจากสิงคโปร์ มีเงินลงทุนมากที่สุด 837,941 ล้านบาท รองลงมาสหราชอาณาจักร 47,150 ล้านบาท รองลงมาญี่ปุ่น 22,593 ล้านบาท รองลงมาจีน 17,327 ล้านบาท และฮ่องกง 16,097 ล้านบาท ตามลำดับ

สำหรับประเทศเวียดนาม การลงทุนโดยตรงจากต่างชาติ ในไตรมาส 1 ปี 2569 มียอดรวมเงินทุนจดทะเบียน (Registered Capital) ทั้งสิ้น 15.2 พันล้านเหรียญสหรัฐฯ (เพิ่มขึ้นร้อยละ 42.9%) เมื่อเปรียบเทียบกับช่วงเดียวกันของปีที่ผ่านมา โดยแบ่งเป็น (1) โครงการใหม่รวมทั้งสิ้น 904 โครงการ คิดเป็นเงินทุนจดทะเบียน 10.2 พันล้านเหรียญสหรัฐฯ (2) โครงการปรับเพิ่มเงินทุนรวมทั้งสิ้น 251 โครงการ คิดเป็นเงินทุนจดทะเบียน 2.3 พันล้านเหรียญสหรัฐฯ และ (3) เงินทุนจดทะเบียนสำหรับการซื้อหุ้นจำนวน 703 โครงการ คิดเป็นมูลค่าเงินลงทุนรวมทั้งสิ้น 2.7 พันล้านเหรียญสหรัฐฯ ทั้งนี้ โครงการลงทุนจากต่างชาติมีการเบิกจ่ายเงินทุน (Realized Capital) ในไตรมาส 1 ปี 2569 รวมทั้งสิ้น 5.4 พันล้านเหรียญสหรัฐฯ เพิ่มขึ้นร้อยละ 9.1%

ภาพรวมของบริษัทในไตรมาส 1 ปี 2569

ธุรกิจโลจิสติกส์ : ในช่วง 3 เดือนแรกของปี 2569 บริษัทลงนามสัญญาเช่าโครงการ Built-to-Suit และโรงงาน/คลังสินค้าสำเร็จรูปเพิ่ม 43,840 ตร.ม. และยังมีสัญญาเช่าระยะสั้นที่ให้ผลตอบแทนสูงจำนวน 63,385 ตร.ม. ปัจจุบันบริษัทมีพื้นที่คลังสินค้าภายใต้การถือครองและบริหารทั้งหมด 3,221,676 ตร.ม. ล่าสุด บริษัทได้รับการคัดเลือกจากบริษัทผู้ผลิตและจัดจำหน่ายเคมีภัณฑ์เข้าพื้นที่คลังสินค้าและโรงงานสำหรับเก็บสินค้าอันตราย (Dangerous Goods) รวมกว่า 4,700 ตร.ม. และยังอยู่ระหว่างการเจรจากับลูกค้ารายใหญ่อีกหลายโครงการ คาดว่าจะสามารถทยอยเซ็นสัญญาได้ในเร็วๆ นี้

ทั้งนี้ บริษัทยังคงเดินหน้าขยายศูนย์โลจิสติกส์ต่อเนื่อง โดยโครงการ WHA Mega Logistics Center บางนา-ตราด กม. 23 (ขาเข้า) และ WHA Mega Logistics Center เทพารักษ์ กม.21 ซึ่งได้รับการตอบรับอย่างดี โดยมีผู้เช่าเกือบเต็มทั้งโครงการ ขณะเดียวกันบริษัทเร่งพัฒนาโครงการใหม่ เพื่อรองรับความต้องการของลูกค้า ได้แก่ โครงการ WHA Mega Logistics Center ชลหารพิจิตร กม.4 โครงการ 2 ซึ่งเริ่มก่อสร้างตั้งแต่เดือนตุลาคมที่ผ่านมา และโครงการ WHA Mega Logistics Center เทพารักษ์ กม.21 (เฟส3) ก่อสร้างแล้วกว่า 50% พร้อมกันนี้ บริษัทยังได้เตรียมเปิดตัวโครงการใหม่ WHA Manufacturing Park 331 บนทำเลยุทธศาสตร์ด้านโลจิสติกส์ เพื่อรองรับลูกค้าอุตสาหกรรมที่เพิ่มขึ้นต่อเนื่อง

ด้านศูนย์โลจิสติกส์เซ็นเตอร์แห่งแรกในเวียดนาม ภายในนิคมอุตสาหกรรมมินห์กวาง จังหวัดฮึงเยียน ได้รับกระแสตอบรับที่ดีเยี่ยม โดย ณ สิ้นไตรมาส 1/2569 บริษัทได้เซ็นสัญญาเพิ่มเติมกับผู้ให้บริการโลจิสติกส์หลายราย ส่งผลให้มีอัตราการเช่าพื้นที่ทะลุ 80%

ส่วนแผนการขายทรัพย์สินและ/หรือสิทธิการเช่าทรัพย์สินให้กับกองทรัสต์ WHART และ WHAIR ล่าสุด ที่ประชุมผู้ถือหุ้นหน่วย WHART มีมติอนุมัติการลงทุนในทรัพย์สินเพิ่มเติม พื้นที่รวมกว่า 99,390 ตร.ม. มูลค่า 2,508 ล้านบาท ขณะเดียวกัน บริษัทเตรียมเสนอเรื่องต่อที่ประชุมผู้ถือหุ้นหน่วย WHAIR เพื่อพิจารณาการลงทุนในทรัพย์สินและทรัพย์สินที่เกี่ยวข้อง พื้นที่ 45,000 ตร.ม. มูลค่าราว 1,100 ล้านบาท ภายในไตรมาส 2/2569

ธุรกิจนิคมอุตสาหกรรม : ในช่วง 3 เดือนแรกปี 2569 บริษัทมียอดขายที่ดินรวม 951 ไร่ จากเป้าหมายที่ 2,500 ไร่ และยอดโอนที่ดิน 296 ไร่ พร้อมทั้งมียอดขายที่รอการโอนกรรมสิทธิ์ (Backlog) ให้กับลูกค้าที่สูงถึง 1,426 ไร่ สะท้อนถึงความต้องการที่ดินอุตสาหกรรมที่อยู่ในระดับสูง จากกระแสการย้ายฐานการลงทุนและการผลิต (Relocation) มายังเอเชียตะวันออกเฉียงใต้ ประกอบกับความไม่แน่นอนด้านภูมิรัฐศาสตร์ทั่วโลก โดยเฉพาะสงครามการค้าสหรัฐ-จีน และสถานการณ์ตะวันออกกลาง ส่งผลให้นักลงทุนต่างชาติหันมาเลือกประเทศที่มีเสถียรภาพและความปลอดภัยสูง ประเทศไทยจึงได้รับอานิสงส์จากปัจจัยดังกล่าว ด้วยปัจจัยพื้นฐานแข็งแกร่ง ทั้งโครงสร้างพื้นฐานที่พร้อม ชัฟฟลายเซนมีประสิทธิภาพ แรงงานมีทักษะ และศักยภาพในการเป็นศูนย์กลางการเชื่อมโยงตลาดในภูมิภาคอาเซียน สอดคล้องกับยอดขอรับการส่งเสริมการลงทุนไตรมาส 1/2569 ที่ทะลุ 1 ล้านล้านบาท เพิ่มขึ้นกว่า 2.4 เท่าจากปีก่อน นำโดยอุตสาหกรรมดิจิทัล ด้วยมูลค่าลงทุนสูงสุด 873,741 ล้านบาท คิดเป็น 86% ของมูลค่ารวม ขณะเดียวกัน การลงทุนจากต่างประเทศ (FDI) รวม 965,869 ล้านบาท เติบโตถึง 261% เมื่อเทียบกับปีก่อน

โดยในเดือนกุมภาพันธ์ที่ผ่านมา บริษัทได้ลงนามสัญญาซื้อขายที่ดินกับลูกค้ารายใหญ่ พื้นที่กว่า 900 ไร่ สะท้อนความเชื่อมั่นต่อโครงสร้างพื้นฐาน และระบบนิเวศที่พร้อมรองรับอุตสาหกรรมดิจิทัล และเทคโนโลยีสมัยใหม่ของไทย และยังอยู่ระหว่างเจรจากับลูกค้ารายใหญ่จากหลายอุตสาหกรรม อาทิ กลุ่มดาต้าเซ็นเตอร์ ยานยนต์ และชิ้นส่วนยานยนต์ อิเล็กทรอนิกส์และเครื่องใช้ไฟฟ้า

ณ สิ้นไตรมาส 1/2569 บริษัทมีนิคมอุตสาหกรรมรวม 17 แห่ง ในไทยและเวียดนาม โดยในไทยมีพื้นที่กำลังก่อสร้างและรอพัฒนากว่า 10,230 ไร่ โดยเฉพาะโครงการใหม่ WHA Eastern Seaboard Industrial Estate 5 (WHA ESIE 5) พื้นที่ 7,250 ไร่ ที่ได้รับความสนใจสูง คาดเริ่มโอนกรรมสิทธิ์ที่ดินแปลงแรกได้ในไตรมาส 2/2569 ทางด้านเวียดนาม บริษัทมีเขตอุตสาหกรรมที่พัฒนาแล้วรวม 4,241 ไร่ (678.5 เฮกตาร์) ได้แก่ WHA Industrial Zone 1–Nghe An ที่จังหวัดเหงะอาน (Nghe An) และ WHA Smart Technology Industrial Zone 1–Thanh Hoa ที่จังหวัดถัญฮัว (Thanh Hóa) เพื่อรองรับความต้องการของลูกค้าต่างชาติที่เพิ่มขึ้นต่อเนื่อง

ธุรกิจสาธารณูปโภค (น้ำ) : ไตรมาส 1 ปี 2569 มียอดขายและบริหารน้ำรวมทั้งในประเทศ และต่างประเทศ 42.6 ล้านลูกบาศก์เมตร เพิ่มขึ้นจากปีก่อนหน้า โดยในประเทศไทยมียอดขายน้ำ 33.7 ล้านลูกบาศก์เมตร โตขึ้น 9% จากปีก่อน โดยเฉพาะน้ำดิบและน้ำอุตสาหกรรมที่เพิ่มตามความต้องการของกลุ่มโรงไฟฟ้าและปิโตรเคมี โดยเพิ่มขึ้น 12% และ 10% ตามลำดับ รวมถึงผลิตภัณฑ์น้ำมูลค่าเพิ่มที่ขยายตัวต่อเนื่องจากลูกค้าใหม่ อีกทั้งยังมีรายได้จากค่าธรรมเนียมการใช้น้ำเกินกว่าที่จัดสรร (Capacity Charge) จากลูกค้ารายใหญ่ จำนวน 326 ล้านบาท ส่วนเวียดนาม มียอดขายน้ำตามสัดส่วนการถือหุ้นอยู่ที่ 8.9 ล้านลูกบาศก์เมตร ลดลงเล็กน้อยตามความต้องการใช้น้ำของลูกค้าหลักในโครงการ Duong River

ธุรกิจไฟฟ้า : ไตรมาส 1 ปี 2569 มียอดขายไฟฟ้าพลังงานแสงอาทิตย์รวม 76 กิกะวัตต์ชั่วโมง เพิ่มขึ้นถึง 55% จากปีก่อน พร้อมแนวโน้มเติบโตต่อเนื่อง โดยมีการเซ็นสัญญาโครงการพลังงานแสงอาทิตย์เพิ่มอีก 6 สัญญา กำลังผลิตรวม 22 เมกะวัตต์ ส่งผลให้ยอดสะสมโครงการ Private PPA อยู่ที่ 372 เมกะวัตต์ และมีกำลังการผลิตไฟฟ้ารวมตามสัดส่วนการถือหุ้น 1,058 เมกะวัตต์ ซึ่งแบ่งเป็นกำลังการผลิตไฟฟ้าที่ดำเนินการแล้วจำนวน 735 เมกะวัตต์ (เป็นพลังงานหมุนเวียนจำนวน 206 เมกะวัตต์) และที่อยู่ระหว่างการพัฒนาจำนวน 323 เมกะวัตต์ ซึ่งเป็นโครงการพลังงานหมุนเวียนทั้งหมด

ล่าสุด WHAUP ได้ลงนาม MOU กับ Apex Circuit (Thailand) พัฒนาโครงการโซลาร์ 17 เมกะวัตต์ พร้อมปั้นโมเดล “ซื้อขายไฟตรง” Direct PPA และ Third Party Access (TPA) ยกระดับโครงสร้างพื้นฐานอัจฉริยะ อย่างไรก็ตามในไตรมาสนี้ส่วนแบ่งกำไรจากธุรกิจไฟฟ้าลดลงจากการปิดซ่อมบำรุงโรงไฟฟ้าเกิดโค-วัน แต่บริษัทคาดว่าผลการดำเนินงานจะทยอยฟื้นตัวในไตรมาส 2-3/2569 หลังปรับปรุงเพื่อเพิ่มประสิทธิภาพการผลิต

ธุรกิจดิจิทัล : หลังจากความสำเร็จในการยกระดับองค์กรที่ขับเคลื่อนด้วยเทคโนโลยี (Technology-driven Organization) ในปีที่ผ่านมา WHA Digital เดินหน้าพัฒนาโครงการ Digital & AI Transformation ผ่านแพลตฟอร์มสำคัญ ได้แก่ โมบิลิตี้ซอฟต์แวร์โซลูชัน (Mobilix Software Solution) แพลตฟอร์มดิจิทัลอัจฉริยะ และ WHASApp ที่มาพร้อมฟีเจอร์ CO2ZERO สำหรับบริหารคาร์บอนฟุตพริ้นท์แบบเรียลไทม์ และฟีเจอร์ WeCYCLE เพื่อจัดการขยะรีไซเคิล ซึ่งเป็นการยกระดับประสิทธิภาพการดำเนินงานของกลุ่มบริษัท

พร้อมกันนี้ WHA Digital ได้วางโรดแมพ 3 ปี ภายใต้โครงการ “Flight of the Future” สู่การสร้าง Intelligent Enterprise Ecosystem ภายในปี 2028 ที่มุ่งพัฒนาองค์กรสู่การเป็นระบบนิเวศองค์กรอัจฉริยะ เพื่อเชื่อมโยงข้อมูลระบบงาน บุคลากร และการตัดสินใจเข้าด้วยกันอย่างมีประสิทธิภาพ พร้อมคาดการณ์สถานการณ์ วางแผนล่วงหน้า และปรับตัวได้รวดเร็ว รองรับการเติบโตในอนาคต นอกจากนี้ ยังเน้นในเรื่องของการสร้างบุคลากร และวัฒนธรรม AI ผ่านโปรเจกต์ AI Playground พื้นที่ทดลองเพื่อเปลี่ยนต้นแบบ (Prototype) จากเคสที่ชนะจากการแข่งขัน “WHA Hackathon 2025” ให้กลายเป็นผลิตภัณฑ์เชิงพาณิชย์

ธุรกิจโมบิลิตี้ : ประกาศเดินหน้ารุกตลาดกรีนโลจิสติกส์เต็มรูปแบบ ภายใต้แบรนด์ Mobilix ผู้การเป็นผู้ให้บริการโซลูชันกรีนโลจิสติกส์ครบวงจรรายแรกในไทย ครอบคลุม 3 บริการหลัก ได้แก่ EV Rental Service บริการเช่ารถยนต์ไฟฟ้าครบวงจร EV Charging Solution ทั้งสถานีชาร์จภายในองค์กรและสาธารณะ พร้อมเครื่องชาร์จและอุปกรณ์ที่เกี่ยวข้อง Mobilix Software Solution แพลตฟอร์มดิจิทัลอัจฉริยะสำหรับจัดการรถยนต์ไฟฟ้าและแบตเตอรี่ ส่งผลให้ ณ สิ้นไตรมาส 1/2569 บริษัทฯ มียอดให้บริการเช่ารถยนต์ไฟฟ้าสะสมแล้วกว่า 413 คัน สะท้อนการเติบโตของธุรกิจและความต้องการโซลูชันด้านโลจิสติกส์สีเขียวที่เพิ่มขึ้นต่อเนื่อง

นอกจากความสำเร็จด้านผลการดำเนินงานในไตรมาส 1/2569 ช่วงมีนาคมที่ผ่านมา WHA Group ประสบความสำเร็จในการเสนอขายหุ้นกู้ครั้งที่ 1/2569 มูลค่า 3,500 ล้านบาท โดยนักลงทุนสถาบันให้การตอบรับที่ดีมียอดจองล่วงหน้า 2 เท่าของจำนวนเสนอขาย สะท้อนถึงความเชื่อมั่นของนักลงทุนต่อศักยภาพการเติบโตของบริษัท ซึ่งสอดคล้องกับศักยภาพความแข็งแกร่งโครงสร้างทางการเงิน และล่าสุดที่ประชุมผู้ถือหุ้นอนุมัติจ่ายเงินปันผลรวมปี 2568 ที่ 0.2107 บาทต่อหุ้น โดยได้จ่ายระหว่างกาลไปแล้ว 0.0669 บาทต่อหุ้น และจ่ายเพิ่มอีก 0.1438 บาทต่อหุ้น โดยกำหนดจ่ายเงินปันผลวันที่ 28 พฤษภาคม 2569 นี้ ตอกย้ำโอกาสการเติบโตอย่างแข็งแกร่งของทั้ง 5 กลุ่มธุรกิจของ WHA Group

คำอธิบายและวิเคราะห์งบการเงิน

สำหรับไตรมาส 1/2569 บริษัทฯ มีรายได้รวมและส่วนแบ่งกำไรจากเงินลงทุน 3,242.3 ล้านบาท และมีกำไรสุทธิ 1,508.3 ล้านบาท โดยเป็นรายได้รวมและส่วนแบ่งกำไรจากการดำเนินงานปกติ 3,293.7 ล้านบาท และกำไรสุทธิจากการดำเนินงานปกติ 1,444.8 ล้านบาท โดยมีรายละเอียดดังต่อไปนี้

ผลการดำเนินงานสำหรับไตรมาส 1/2569

งบการเงินรวม		ไตรมาส 1/2568	ไตรมาส 1/2569	YoY %
รายได้รวมและส่วนแบ่งกำไรจากเงินลงทุน	(ล้านบาท)	5,358.9	3,242.3	(39.5%)
ต้นทุนรวม	(ล้านบาท)	1,938.4	1,580.5	(18.5%)
กำไรขั้นต้นและส่วนแบ่งกำไรจากเงินลงทุน	(ล้านบาท)	3,156.5	1,446.4	(54.2%)
กำไรสุทธิ	(ล้านบาท)	2,075.5	1,508.3	(27.3%)
รายได้รวมและส่วนแบ่งกำไรจากการดำเนินงานปกติ (Normalized Total Revenue and Share of Profit) ¹	(ล้านบาท)	5,353.4	3,293.7	(38.5%)
กำไรสุทธิจากการดำเนินงานปกติ (Normalized Net Profit) ²	(ล้านบาท)	2,065.8	1,444.8	(30.1%)

¹ รายได้รวมและส่วนแบ่งกำไรจากการดำเนินงานปกติ = รายได้รวมไม่รวมผลกระทบจากอัตราแลกเปลี่ยน

² กำไรสุทธิจากการดำเนินงานปกติ = กำไรสุทธิไม่รวมผลกระทบจากอัตราแลกเปลี่ยน และรายการพิเศษ

ประเด็นสำคัญ

- รายได้รวมและส่วนแบ่งกำไร สำหรับไตรมาส 1/2569 เท่ากับ 3,242.3 ล้านบาท ลดลง 39.5% เมื่อเทียบกับไตรมาส 1/2568 ประกอบด้วยผลประกอบการปกติ และผลกระทบจากอัตราแลกเปลี่ยนซึ่งส่วนใหญ่เป็นผลกำไร/ขาดทุนที่ยังไม่เกิดขึ้น (Unrealized Gain/Loss) หากพิจารณาผลประกอบการปกติ บริษัทฯ มีรายได้รวมและส่วนแบ่งกำไรจากการดำเนินงานปกติ สำหรับไตรมาส 1/2569 เท่ากับ 3,293.7 ล้านบาท ลดลง 38.5% เมื่อเทียบกับไตรมาส 1/2568
- รายได้จากธุรกิจให้เช่าและบริการด้านอสังหาริมทรัพย์ และส่วนแบ่งกำไร (Revenue from Rental Property & Property Management and Share of Profit) และธุรกิจโมบิลิตี้ (Mobility Business) สำหรับไตรมาส 1/2569 รวมเท่ากับ 678.1 ล้านบาท เพิ่มขึ้น 26.2% เมื่อเทียบกับช่วงเวลาเดียวกันปีก่อน เนื่องจากการเพิ่มขึ้นของพื้นที่ให้เช่าและอัตราการเช่าของคลังสินค้า
- รายได้และส่วนแบ่งกำไรจากธุรกิจที่ดินและการขายอสังหาริมทรัพย์เพื่อการลงทุน (Revenue and Share of Profit from Investments in Joint Ventures from Land Business and Sale of Investment Properties) สำหรับไตรมาส 1/2569 เท่ากับ 1,379.3 ล้านบาท ลดลง 61.7% เมื่อเทียบกับไตรมาส 1/2568 ซึ่งประกอบด้วย
 - รายได้และส่วนแบ่งกำไรจากธุรกิจที่ดิน สำหรับไตรมาส 1/2569 จำนวน 1,364.2 ล้านบาท ลดลง 60.2% เมื่อเทียบกับไตรมาส 1/2568 โดยในไตรมาส 1/2569 เนื่องจากการโอนที่ดินทั้งหมดจำนวน 296 ไร่ ซึ่งลดลงจาก 843 ไร่ ในไตรมาส 1/2568 โดยการโอนที่ดินในไตรมาส 1/2569 รวม 296 ไร่ มีการรับรู้รายได้เป็นรายได้จากธุรกิจที่ดินจำนวน 277 ไร่ และรับรู้รายได้ผ่านส่วนแบ่งกำไรจำนวน 19 ไร่
 - ไม่มีรายได้จากการขายอสังหาริมทรัพย์เพื่อการลงทุนในไตรมาสนี้

- รายได้และส่วนแบ่งกำไรจากการลงทุนในธุรกิจสาธารณูปโภคจากการดำเนินงาน (Revenue and Normalized Share of Profit from Investments in Utilities Business) สำหรับไตรมาส 1/2569 เท่ากับ 1,115.2 ล้านบาท เพิ่มขึ้น 50.0% จากไตรมาส 1/2568 สาเหตุหลักมาจากรายได้ Capacity Charge เพิ่มขึ้น และการเพิ่มขึ้นของปริมาณการขายน้ำในประเทศในทุกกลุ่มสินค้า
- รายได้และส่วนแบ่งกำไรจากการลงทุนในธุรกิจไฟฟ้าจากการดำเนินงาน (Revenue and Normalized Share of Profit from Investments in Power Business) สำหรับไตรมาส 1/2569 เท่ากับ 39.9 ล้านบาท ลดลง 88.0% เมื่อเทียบกับปีก่อน โดยมีสาเหตุหลักจากการปิดซ่อมบำรุงทั้งตามแผนและนอกแผนของโรงไฟฟ้า Gheco-One
- ค่าใช้จ่ายทางการเงิน สำหรับไตรมาส 1/2569 เท่ากับ 309.4 ล้านบาท ลดลง 7.2% เมื่อเทียบกับช่วงเวลาเดียวกันของปีก่อน เนื่องจากบริษัท มีต้นทุนทางการเงินเฉลี่ยถ่วงน้ำหนักลดลงจาก 3.28% ณ สิ้นไตรมาส 1/2568 เป็น 2.87% ณ สิ้นไตรมาส 1/2569
- สำหรับไตรมาส 1/2569 บริษัท มีกำไรสุทธิ (Net Profit) และกำไรสุทธิจากการดำเนินงานปกติ (Normalized Net Profit) เท่ากับ 1,508.3 ล้านบาท และ 1,444.8 ล้านบาท ซึ่งลดลง 27.3% และ 30.1% จากไตรมาส 1/2568 ตามลำดับ ซึ่งมีสาเหตุหลักจากการลดลงของ (1) รายได้จากธุรกิจที่ดินและการขายอสังหาริมทรัพย์เพื่อการลงทุน และ (2) ส่วนแบ่งกำไรจากธุรกิจไฟฟ้า

ผลการดำเนินงานรายธุรกิจ

ธุรกิจให้เช่าอสังหาริมทรัพย์ (Rental Properties Business)

งบการเงินรวม		ไตรมาส 1/2568	ไตรมาส 1/2569	YoY %
รายได้จากธุรกิจให้เช่าและบริการด้านอสังหาริมทรัพย์ และส่วนแบ่งกำไร	(ล้านบาท)	496.0	673.0	35.7%
- รายได้ค่าเช่าและค่าบริการ และส่วนแบ่งกำไร	(ล้านบาท)	313.6	492.6	57.1%
- รายได้จากการบริหารจัดการ ¹	(ล้านบาท)	96.3	81.1	(15.8%)
- รายได้เงินปันผล	(ล้านบาท)	86.0	99.4	15.5%
กำไรขั้นต้น	(ล้านบาท)	375.2	519.3	38.4%
อัตรากำไรขั้นต้น	(%)	75.7%	77.2%	n.a.
อัตรากำไรขั้นต้นที่แท้จริงก่อนปรับรายการทางบัญชี ²	(%)	74.1%	75.9%	n.a.
รายได้จากธุรกิจโมบิลิตี้	(ล้านบาท)	41.2	5.1	(87.6%)
กำไรขั้นต้น (ปรับปรุง) ³	(ล้านบาท)	13.8	3.5	(74.6%)
อัตรากำไรขั้นต้น (ปรับปรุง) ³	(%)	33.6%	40.8%	n.a.
รายได้จากธุรกิจให้เช่าและบริการด้านอสังหาริมทรัพย์ และส่วนแบ่งกำไร และธุรกิจโมบิลิตี้	(ล้านบาท)	537.2	678.1	26.2%

¹ รายได้ค่าบริการจัดการจากกองทุนรวมและทรัสต์

² ไม่รวมผลกระทบจากการจัดสรรปันส่วนต้นทุนการรวมธุรกิจ (Purchase Price Allocation หรือ PPA) และรวมการปรับปรุงการจัดประเภทรายการค่าใช้จ่าย

³ ปรับปรุงโดยรวมรายการตามสัญญาเช่าระหว่างบริษัทในเครือ แต่ไม่รวมรายการจากส่วนธุรกิจที่ไม่ก่อให้เกิดรายได้

รายได้จากธุรกิจให้เช่าและบริการด้านอสังหาริมทรัพย์ และส่วนแบ่งกำไร และธุรกิจโมบิลิตี้ สำหรับไตรมาส 1/2569 เท่ากับ 678.1 ล้านบาท ซึ่งเพิ่มขึ้น 26.2% เมื่อเทียบกับปีก่อน ประกอบด้วย

- รายได้จากธุรกิจให้เช่าและบริการด้านอสังหาริมทรัพย์ และส่วนแบ่งกำไร สำหรับไตรมาส 1/2569 เท่ากับ 673.0 ล้านบาท เพิ่มขึ้น 35.7% จากไตรมาส 1/2568 เนื่องจากการเพิ่มขึ้นของพื้นที่ให้เช่าและอัตราการเช่าของคลังสินค้า

- รายได้จากธุรกิจโมบิลิตี้ สำหรับไตรมาส 1/2569 เท่ากับ 5.1 ล้านบาท ลดลง 87.6% จากไตรมาส 1/2568 เนื่องจากการลดลงของการให้เช่ารถยนต์ไฟฟ้า จากข้อพิพาททางกฎหมายของบางสัญญาเช่า

อัตรากำไรขั้นต้นจากธุรกิจให้เช่าและบริการด้านอสังหาริมทรัพย์ และส่วนแบ่งกำไร และธุรกิจโมบิลิตี้ สำหรับไตรมาส 1/2569 เท่ากับ 73.6% โดยแบ่งเป็น

- อัตรากำไรขั้นต้นจากธุรกิจให้เช่าและบริการด้านอสังหาริมทรัพย์ สำหรับไตรมาส 1/2569 เท่ากับ 77.2% เพิ่มขึ้นจากอัตรา 75.7% ในไตรมาส 1/2568
- อัตรากำไรขั้นต้น (ปรับปรุง)¹ จากธุรกิจโมบิลิตี้ สำหรับไตรมาส 1/2569 เท่ากับ 40.8% เพิ่มขึ้นจากอัตรา 33.6% ในไตรมาส 1/2568

ธุรกิจที่ดินและการขายอสังหาริมทรัพย์เพื่อการลงทุน (Land Business and Sale of Investment Properties)

งบการเงินรวม		ไตรมาส 1/2568	ไตรมาส 1/2569	YoY %
จำนวนยอดโอนที่ดินของบริษัทฯ และบริษัทย่อย	(ไร่)	655	277	(57.8%)
จำนวนยอดโอนที่ดินของบริษัทร่วมทุน	(ไร่)	188	19 ²	(89.8%)
จำนวนยอดโอนที่ดินรวม	(ไร่)	843	296	(64.9%)
รายได้จากการขายที่ดิน และส่วนแบ่งกำไร	(ล้านบาท)	3,581.2	1,379.3	(61.5%)
รายได้จากการขายที่ดิน	(ล้านบาท)	3,425.7	1,364.2	(60.2%)
กำไรขั้นต้น	(ล้านบาท)	2,162.8	525.2	(75.7%)
อัตรากำไรขั้นต้น	(%)	63.1%	38.5%	n.a.
อัตรากำไรขั้นต้นที่แท้จริงก่อนปรับรายการทางบัญชี ¹	(%)	65.7%	58.4%	n.a.
ส่วนแบ่งกำไรจากการลงทุนในบริษัทร่วมทุน	(ล้านบาท)	155.5	15.1	(90.3%)
อัตรากำไรขั้นต้นของบริษัทร่วมทุน	(%)	54.6%	54.2%	n.a.
รายได้จากการขายอสังหาริมทรัพย์เพื่อการลงทุน	(ล้านบาท)	24.5	-	(100.0%)
รายได้จากการขายอสังหาริมทรัพย์เพื่อการลงทุน	(ล้านบาท)	24.5	-	(100.0%)
กำไรขั้นต้น	(ล้านบาท)	2.2	-	(100.0%)
อัตรากำไรขั้นต้น	(%)	9.1%	-	n.a.
อัตรากำไรขั้นต้นที่แท้จริงก่อนปรับรายการทางบัญชี ¹	(%)	9.1%	-	n.a.
รายได้และส่วนแบ่งกำไรจากธุรกิจที่ดินและการขายอสังหาริมทรัพย์เพื่อการลงทุน	(ล้านบาท)	3,605.7	1,379.3	(61.7%)

¹ ไม่รวมผลกระทบจากการจัดสรรปันส่วนต้นทุนการรวมธุรกิจ (Purchase Price Allocation หรือ PPA) และกำไร(ขาดทุน) จากการเปลี่ยนสัดส่วนการลงทุน

² บริษัทเข้าซื้อหุ้นของบริษัทร่วมทุน (WHAIER) ในระหว่างไตรมาส 1/2569 ซึ่งบริษัทร่วมทุนมีการโอนที่ดิน 19 ไร่ ก่อนการทำรายการเสร็จสิ้น

รายได้และส่วนแบ่งกำไรจากธุรกิจที่ดินและการขายอสังหาริมทรัพย์เพื่อการลงทุน สำหรับไตรมาส 1/2569 เท่ากับ 1,379.3 ล้านบาท ลดลง 61.7% เมื่อเทียบกับไตรมาส 1/2568 โดยมีรายละเอียดดังนี้

- รายได้และส่วนแบ่งกำไรจากธุรกิจที่ดิน สำหรับไตรมาส 1/2569 จำนวน 1,379.3 ล้านบาท ลดลง 61.5% เมื่อเทียบกับช่วงเดียวกันของปีก่อน โดยในไตรมาส 1/2569 บริษัทฯ มีการโอนที่ดินทั้งหมด 296 ไร่ มีการรับรู้รายได้เป็นรายได้จากธุรกิจที่ดินมูลค่า 1,364.2 ล้านบาท จากการโอนที่ดิน 277 ไร่ และรับรู้รายได้ผ่านส่วนแบ่งกำไรมูลค่า 15.1 ล้านบาท จากการโอนที่ดินจำนวน 19 ไร่
- ไม่มีรายได้จากการขายอสังหาริมทรัพย์เพื่อการลงทุนในไตรมาสนี้

¹ ปรับปรุงโดยรวมรายการตามสัญญาเช่าระหว่างบริษัทในเครือ แต่ไม่รวมรายการจากส่วนธุรกิจที่ไม่ก่อให้เกิดรายได้

อัตรากำไรขั้นต้นจากธุรกิจที่ดิน สำหรับไตรมาส 1/2569 เท่ากับ 38.5% ลดลงจากไตรมาส 1/2568 ที่มีอัตรากำไรขั้นต้นอยู่ที่ 63.1% เนื่องจากมีผลกระทบจากการจัดสรรปันส่วนต้นทุนการรวมธุรกิจ (PPA) และกำไร/(ขาดทุน) จากการเปลี่ยนสัดส่วนการลงทุน ซึ่งหากถอดผลกระทบดังกล่าว อัตรากำไรขั้นต้นจะอยู่ที่ประมาณ 58.4% โดยการลดลงของอัตรากำไรขั้นต้นในไตรมาสนี้ เนื่องจากมีที่ดินบางแปลงมีอัตรากำไรขั้นต้นประมาณ 46.3%

ธุรกิจสาธารณูปโภคและไฟฟ้า (Utilities & Power Business)

1. ธุรกิจสาธารณูปโภค (Utilities Business)

งบการเงินรวม		ไตรมาส 1/2568	ไตรมาส 1/2569	YoY %
รายได้จากธุรกิจสาธารณูปโภค	(ล้านบาท)	722.5	1,106.6	53.2%
- รายได้จากการขายและให้บริการสาธารณูปโภค	(ล้านบาท)	582.7	957.5	64.3%
- รายได้จากสาธารณูปโภคส่วนกลาง	(ล้านบาท)	139.8	149.1	6.6%
กำไรขั้นต้น	(ล้านบาท)	282.7	625.4	121.2%
- กำไรขั้นต้นจากการขายและให้บริการสาธารณูปโภค	(ล้านบาท)	217.8	566.3	160.0%
- กำไรขั้นต้นจากสาธารณูปโภคส่วนกลาง	(ล้านบาท)	64.9	59.1	(9.0%)
อัตรากำไรขั้นต้น	(%)	39.1%	56.5%	n.a.
- อัตรากำไรขั้นต้นจากการขายและให้บริการสาธารณูปโภค	(%)	37.4%	59.1%	n.a.
- อัตรากำไรขั้นต้นจากสาธารณูปโภคส่วนกลาง	(%)	46.4%	39.6%	n.a.
อัตรากำไรขั้นต้นที่แท้จริงก่อนปรับรายการทางบัญชี ¹	(%)	41.5%	58.1%	n.a.
ส่วนแบ่งกำไรจากการลงทุนในธุรกิจสาธารณูปโภค	(ล้านบาท)	20.9	8.6	(58.8%)
- กำไร/(ขาดทุน) จากอัตราแลกเปลี่ยน	(ล้านบาท)	-	-	n.a.
ส่วนแบ่งกำไร จากการดำเนินงาน ²	(ล้านบาท)	20.9	8.6	(58.8%)
รายได้และส่วนแบ่งกำไร ในธุรกิจสาธารณูปโภคจากการดำเนินงาน	(ล้านบาท)	743.4	1,115.2	50.0%

¹ ไม่รวมผลกระทบจากการจัดสรรปันส่วนต้นทุนการรวมธุรกิจ (Purchase Price Allocation หรือ PPA)

² ส่วนแบ่งกำไรจากการลงทุนในธุรกิจสาธารณูปโภคจากการดำเนินงาน = ส่วนแบ่งกำไรจากการลงทุนในธุรกิจสาธารณูปโภคหักผลกระทบจากอัตราแลกเปลี่ยน

รายได้และส่วนแบ่งกำไรจากการลงทุนในธุรกิจสาธารณูปโภคจากการดำเนินงาน (Revenue and Normalized Share of Profit from Investments in Utilities Business) สำหรับไตรมาส 1/2569 เท่ากับ 1,115.2 ล้านบาท เพิ่มขึ้น 50.0% เมื่อเทียบกับปีก่อน ประกอบด้วย

- รายได้จากการขายและให้บริการสาธารณูปโภค สำหรับไตรมาส 1/2569 เท่ากับ 957.5 ล้านบาท เพิ่มขึ้น 64.3% จากไตรมาส 1/2568 สาเหตุหลักมาจากรายได้ Capacity Charge เพิ่มขึ้น และการเพิ่มขึ้นของปริมาณการขายน้ำในประเทศในทุกกลุ่มสินค้า 9.1%
- รายได้จากสาธารณูปโภคส่วนกลาง สำหรับไตรมาส 1/2569 เท่ากับ 149.1 ล้านบาท เพิ่มขึ้น 6.6% จากไตรมาส 1/2568 ตามจำนวนที่ดินที่โอนเพิ่มขึ้น
- ส่วนแบ่งกำไรจากการลงทุนในธุรกิจสาธารณูปโภคจากการดำเนินงาน (Normalized Share of Profit from Investments in Utilities Business) สำหรับไตรมาส 1/2569 เท่ากับ 8.6 ล้านบาท ลดลง 58.8% จากไตรมาส 1/2568 สาเหตุหลักจากการรับรู้ส่วนแบ่งกำไรจาก SDWTP ลดลง

อัตรากำไรขั้นต้นจากธุรกิจสาธารณูปโภค สำหรับไตรมาส 1/2569 เท่ากับ 56.5% เพิ่มขึ้นจากอัตรา 39.1% ในไตรมาส 1/2568 โดยแบ่งเป็น

- อัตรากำไรขั้นต้นจากส่วนธุรกิจการขายและให้บริการสาธารณูปโภค สำหรับไตรมาส 1/2569 เท่ากับ 59.1% เพิ่มขึ้นจากอัตรา 37.4% ในไตรมาส 1/2568
- อัตรากำไรขั้นต้นจากส่วนธุรกิจสาธารณูปโภคส่วนกลาง สำหรับไตรมาส 1/2569 เท่ากับ 39.6% ลดลงจากอัตรา 46.4% ในไตรมาส 1/2568 โดยมีสาเหตุหลักจากต้นทุนงานภูมิทัศน์ของนิคมอุตสาหกรรมใหม่ที่เพิ่มขึ้น รวมถึงค่าธรรมเนียม IEAT ที่ปรับเพิ่มขึ้นประมาณ 10% จากปี 2568

2. ธุรกิจไฟฟ้า (Power Business)

งบการเงินรวม		ไตรมาส 1/2568	ไตรมาส 1/2569	YoY %
รายได้จากธุรกิจพลังงานแสงอาทิตย์	(ล้านบาท)	131.0	172.6	31.7%
กำไรขั้นต้น	(ล้านบาท)	59.2	97.1	64.0%
อัตรากำไรขั้นต้น	(%)	45.2%	56.2%	n.a.
รายได้เงินปันผล ¹	(ล้านบาท)	25.5	11.0	(56.8%)
ส่วนแบ่งกำไรจากการลงทุนในธุรกิจไฟฟ้า	(ล้านบาท)	181.6	(195.2)	(207.5%)
- กำไร/ขาดทุน จากอัตราแลกเปลี่ยน	(ล้านบาท)	5.5	(51.5)	(1,031.6%)
ส่วนแบ่งกำไร ในธุรกิจไฟฟ้าจากการดำเนินงาน ²	(ล้านบาท)	176.0	(143.7)	(181.6%)
(Normalized Share of Profit)				
รายได้และส่วนแบ่งกำไร ในธุรกิจไฟฟ้าจากการดำเนินงาน	(ล้านบาท)	332.6	39.9	(88.0%)
(Revenue and Normalized Share of Profit)				

¹ รายได้เงินปันผลจากบริษัท โกลว์ โอฟีพี จำกัด

² ส่วนแบ่งกำไรจากการลงทุนในธุรกิจไฟฟ้าจากการดำเนินงาน = ส่วนแบ่งกำไรจากการลงทุนในธุรกิจไฟฟ้าหักผลกระทบจากอัตราแลกเปลี่ยน

รายได้และส่วนแบ่งกำไรจากการลงทุนในธุรกิจไฟฟ้าจากการดำเนินงาน (Revenue and Normalized Share of Profit from Investments in Power Business) สำหรับไตรมาส 1/2569 เท่ากับ 39.9 ล้านบาท ลดลง 88.0% จากไตรมาส 1/2568 ประกอบด้วย

- รายได้จากธุรกิจพลังงานแสงอาทิตย์ สำหรับไตรมาส 1/2569 เท่ากับ 172.6 ล้านบาท เพิ่มขึ้น 31.7% จากไตรมาส 1/2568 ตามการเพิ่มขึ้นของปริมาณพลังงานไฟฟ้าที่ขายได้
- รายได้เงินปันผลรับจากบริษัท โกลว์ โอฟีพี จำกัด สำหรับไตรมาส 1/2569 เท่ากับ 11.0 ล้านบาท ลดลง 56.8% จากไตรมาส 1/2568
- ส่วนแบ่งกำไรจากการลงทุนในธุรกิจไฟฟ้าจากการดำเนินงาน (Normalized Share of Profit from Investments in Power Business) สำหรับไตรมาส 1/2569 เป็นผลขาดทุน 143.7 ล้านบาท ลดลง 181.6% เมื่อเทียบกับไตรมาส 1/2568 โดยมีสาเหตุหลักจากการปิดซ่อมบำรุงทั้งตามแผนและนอกแผนของโรงไฟฟ้า Gheco-One

อัตรากำไรขั้นต้นจากธุรกิจพลังงานแสงอาทิตย์ สำหรับไตรมาส 1/2569 เท่ากับ 56.2% เพิ่มขึ้นจากอัตรา 45.2% ในไตรมาส 1/2568

รายได้อื่น (Other Income)

งบการเงินรวม		ไตรมาส 1/2568	ไตรมาส 1/2569	YoY %
รายได้อื่น				
รายได้จากเงินปันผลและการบริหารจัดการ ¹	(ล้านบาท)	89.3	31.2	(65.1%)
รายได้อื่นๆ ²	(ล้านบาท)	45.2	50.0	10.7%
รวมรายได้อื่น	(ล้านบาท)	134.5	81.2	(39.6%)

¹ รายได้จากเงินปันผลและการบริหารจัดการ ไม่รวมรายได้การบริหารจัดการจากกองทุนรวมและทรัสต์ และเงินปันผลจากบริษัท โกลว์ ไอพีพี จำกัด

² รายได้อื่นๆ ประกอบด้วย ดอกเบี้ยรับ และรายได้อื่นๆ

รายได้อื่น สำหรับไตรมาส 1/2569 เท่ากับ 81.2 ล้านบาท ลดลง 39.6% จากไตรมาส 1/2568 โดยมีสาเหตุหลักดังต่อไปนี้

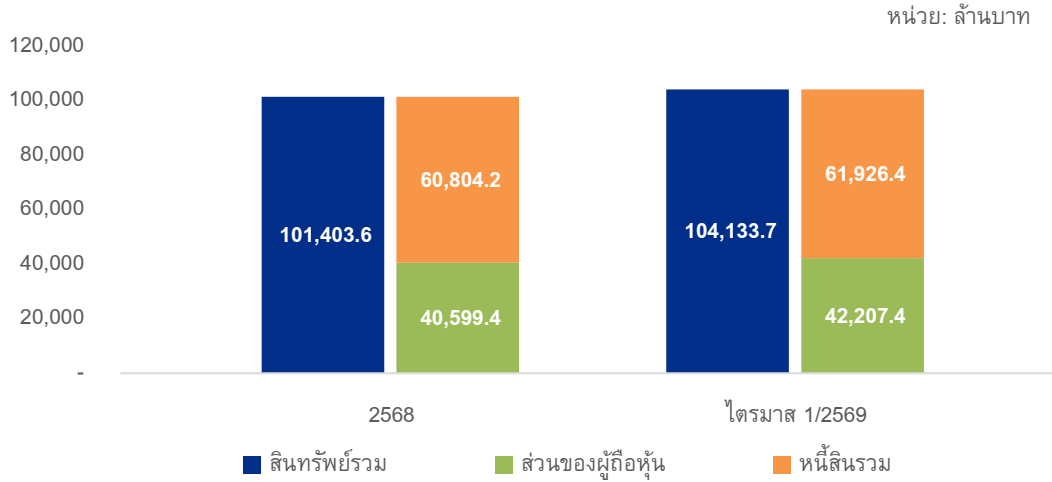
- รายได้เงินปันผลและค่าบริหารจัดการ สำหรับไตรมาส 1/2569 เท่ากับ 31.2 ล้านบาท ลดลง 65.1% จากไตรมาส 1/2568 เนื่องจากมีการรับรู้รายได้ค่าบริหารจัดการ จากโครงการ WHAIER เฉพาะในช่วงเวลาก่อนปรับเพิ่มสัดส่วนการลงทุนจาก 60% เป็น 100% และส่วนแบ่งกำไรจากการลงทุนในบริษัทร่วมทุน (WGCL) ลดลง 15.0 ล้านบาท
- รายได้อื่นๆ สำหรับไตรมาส 1/2569 เท่ากับ 50.0 ล้านบาท เพิ่มขึ้น 10.7% จากช่วงเวลาเดียวกันของปีก่อน

การวิเคราะห์ค่าใช้จ่าย

งบการเงินรวม		ไตรมาส 1/2568	ไตรมาส 1/2569	YoY %
ค่าใช้จ่ายในการขาย	(ล้านบาท)	229.4	113.9	(50.3%)
ค่าใช้จ่ายในการบริหาร	(ล้านบาท)	361.9	379.7	4.9%
ค่าใช้จ่ายทางการเงิน	(ล้านบาท)	333.6	309.4	(7.2%)
รวมค่าใช้จ่าย	(ล้านบาท)	924.9	803.0	(13.2%)

- ค่าใช้จ่ายในการขาย สำหรับไตรมาส 1/2569 เท่ากับ 113.9 ล้านบาท ลดลง 50.3% เมื่อเทียบกับช่วงเวลาเดียวกันของปีก่อน ตามการลดลงของการโอนที่ดินเฉพาะส่วนที่เป็นที่ดินของบริษัท
- ค่าใช้จ่ายในการบริหาร สำหรับไตรมาส 1/2569 เท่ากับ 379.7 ล้านบาท เพิ่มขึ้น 4.9% เมื่อเทียบกับช่วงเวลาเดียวกันของปีก่อน
- ค่าใช้จ่ายทางการเงิน สำหรับไตรมาส 1/2569 เท่ากับ 309.4 ล้านบาท ลดลง 7.2% เมื่อเทียบกับช่วงเวลาเดียวกันของปีก่อน เนื่องจากบริษัท มีต้นทุนทางการเงินเฉลี่ยถ่วงน้ำหนักลดลงจาก 3.28% ณ สิ้นไตรมาส 1/2568 เป็น 2.87% ณ สิ้นไตรมาส 1/2569

ฐานะทางการเงิน



การเปลี่ยนแปลงฐานะทางการเงินรวมของบริษัท ณ สิ้นไตรมาส 1/2569 มีดังต่อไปนี้

สินทรัพย์

ณ วันที่ 31 มีนาคม 2569 บริษัท มีสินทรัพย์รวมทั้งหมด 104,133.7 ล้านบาท เพิ่มขึ้น 2,730.1 ล้านบาท จาก 101,403.6 ล้านบาท ณ วันที่ 31 ธันวาคม 2568 โดยมีรายละเอียดหลักดังนี้

1. การเพิ่มขึ้นของต้นทุนโครงการพัฒนาอสังหาริมทรัพย์ (สุทธิ) จำนวน 2,345.3 ล้านบาท เนื่องจากการขยายตัวของธุรกิจ และเป็นผลกระทบจากการรวมงบการเงินภายหลังการเพิ่มสัดส่วนการถือหุ้นใน WHAIER จาก 60% เป็น 100%
2. การเพิ่มขึ้นของลูกหนี้การค้าและลูกหนี้อื่น (สุทธิ) จำนวน 494.1 ล้านบาท
3. การเพิ่มของที่ดิน อาคาร และอุปกรณ์ (สุทธิ) จำนวน 487.7 ล้านบาท เนื่องจากการขยายตัวของธุรกิจ

หนี้สิน

ณ วันที่ 31 มีนาคม 2569 บริษัท มีหนี้สินรวมจำนวน 61,926.4 ล้านบาท เพิ่มขึ้น 1,122.2 ล้านบาท จาก 60,804.2 ล้านบาท ณ วันที่ 31 ธันวาคม 2568 โดยมีสาเหตุหลักจากการเพิ่มขึ้นของรายได้รับล่วงหน้าจากการขายที่ดิน เพื่อบริการโอนกรรมสิทธิ์ที่ดินให้แก่ลูกค้าและจะรับรู้เป็นรายได้จากการขายที่ดินเมื่อโอน และเป็นผลจากการรวมงบการเงินของ WHAIER

ส่วนของผู้ถือหุ้น

ณ วันที่ 31 มีนาคม 2569 บริษัท มีส่วนของผู้ถือหุ้นรวมจำนวน 42,207.4 ล้านบาท ซึ่งเพิ่มขึ้นจำนวน 1,608.0 ล้านบาท จาก 40,599.4 ล้านบาท ณ วันที่ 31 ธันวาคม 2568

อัตราส่วนทางการเงินที่สำคัญ

งบการเงินรวม		ไตรมาส 1/2568	ไตรมาส 12/569
อัตราส่วนกำไรขั้นต้น	(%)	58.8%	50.1%
อัตราส่วนกำไรสุทธิ	(%)	38.7%	46.5%
อัตราส่วนหนี้สินต่อส่วนของผู้ถือหุ้น	(เท่า)	1.5	1.5
อัตราส่วนหนี้สินที่มีภาระดอกเบี้ยสุทธิต่อส่วนของผู้ถือหุ้น	(เท่า)	1.0	1.1
ระยะเวลาเก็บหนี้เฉลี่ย	(วัน)	14.1	17.8
ระยะเวลาชำระหนี้เฉลี่ย	(วัน)	53.1	58.0
อัตรากาฬิจริง	(%)	5.6%	7.8%

เครดิตเทอม

สำหรับไตรมาส 1/2569 ระยะเวลาเก็บหนี้เฉลี่ยอยู่ที่ 17.8 วัน เพิ่มขึ้นจากช่วงเดียวกันของปีก่อน โดยตัวเลขดังกล่าวยังคงอยู่ในช่วงเครดิตเทอมที่ทางบริษัทฯ ให้ออกลูกค้า ซึ่งอยู่ระหว่าง 0-45 วัน ขึ้นอยู่กับประเภทธุรกิจ

สำหรับระยะเวลาชำระหนี้เฉลี่ยในสำหรับไตรมาส 1/2569 บริษัทฯ มีระยะเวลาการชำระหนี้เฉลี่ยอยู่ที่ 58.0 วัน ซึ่งลดลงจาก 53.1 วัน ในช่วงเวลาเดียวกันของปีก่อน ทั้งนี้ ระยะเวลาที่จะชำระเงินให้แก่ลูกค้าจะถูกกำหนดโดยการให้เครดิตเทอมจากลูกค้าแต่ละราย ซึ่งขึ้นอยู่กับประเภทสินค้าหรือการให้บริการ โดยกลุ่มบริษัทฯ ได้กำหนดแนวทางในการชำระเงินให้แก่ลูกค้าภายในระยะเวลาที่กำหนดตามเครดิตเทอมและไม่ให้เกิดการจ่ายชำระล่าช้า ซึ่งที่ผ่านมากลุ่มบริษัทฯ สามารถบริหารจัดการกระแสเงินสดได้อย่างมีประสิทธิภาพ ส่งผลให้กลุ่มบริษัทฯ ไม่ได้มีปัญหาในการจ่ายชำระเงินให้แก่ลูกค้าแต่อย่างใด และสามารถปฏิบัติตามเงื่อนไขเครดิตเทอมที่กำหนดไว้ได้อย่างปกติ

ภาษีเงินได้

สำหรับไตรมาส 1/2569 บริษัทฯ มีกำไรก่อนภาษีเงินได้ที่ 1,763.4 ล้านบาท และมีค่าใช้จ่ายภาษีเงินได้ที่ 136.8 ล้านบาท โดยคิดเป็นอัตรากาฬิจริง (Effective Tax Rate) อยู่ที่ 7.8% ซึ่งต่ำกว่าอัตรากาฬิจริงได้นิติบุคคลที่กฎหมายกำหนดไว้ที่ 20.0% เป็นผลมาจากความแตกต่างของการคำนวณภาษีเงินได้ระหว่างทางบัญชีและทางภาษี

การพัฒนาอย่างยั่งยืนขององค์กร (Sustainability Development)

ความคืบหน้าและกิจกรรมด้านความยั่งยืนในไตรมาสแรกของปี 2569

- **การจัดการด้านสิ่งแวดล้อม**

กลยุทธ์การบริหารจัดการน้ำและพลังงาน

บริษัทฯ ให้บริการด้านสาธารณูปโภค (Utilities) โดยมีแนวทางที่ครอบคลุมในการบริหารจัดการน้ำ ซึ่งเริ่มตั้งแต่ การจัดหาแหล่งน้ำ การผลิตน้ำเพื่อการอุตสาหกรรม การผลิตและจำหน่ายผลิตภัณฑ์น้ำมูลค่าเพิ่ม การบำบัดน้ำเสีย และการนำน้ำกลับมาใช้ใหม่ รวมไปถึงการลดการสูญเสียน้ำในกระบวนการผลิตและการส่งจ่ายน้ำ ด้วยแนวทางนี้ บริษัทฯ สามารถลดความเสี่ยงและดำเนินการให้สอดคล้องกับกฎหมายที่เกี่ยวข้อง เพื่อให้บรรลุเป้าหมายในการจัดการทรัพยากรน้ำอย่างยั่งยืน อีกทั้งยังช่วยลดผลกระทบที่อาจเกิดขึ้นกับชุมชนโดยรวม

บริษัทฯ ใช้เทคโนโลยีที่ทันสมัยในการค้นหาแหล่งน้ำใหม่ เพื่อลดการพึ่งพาน้ำจากแหล่งน้ำผิวดิน และนำเอา นวัตกรรมต่าง ๆ มาปรับใช้ในกระบวนการจัดการน้ำ หนึ่งในโครงการหลักคือโครงการนำน้ำกลับมาใช้ใหม่ (Water Reclamation) บริษัทฯ มีการตั้งเป้าหมายระยะยาวในการเพิ่มปริมาณการจำหน่ายของ Water Reclamation เป็น 24.25 ล้านลูกบาศก์เมตรต่อปี ซึ่งสามารถช่วยลดปริมาณการดึงน้ำจากแหล่งน้ำธรรมชาติประมาณ 25.00 ล้านลูกบาศก์เมตรต่อปี ภายในปี 2573 เทียบเท่าปริมาณการใช้น้ำของประชากรกว่า 685,000 คน โดย ณ สิ้นไตรมาสแรก ปี 2569 ปริมาณการจำหน่ายของ Water Reclamation เท่ากับ 2.19 ล้านลูกบาศก์เมตรต่อปี ซึ่งสามารถลดการใช้น้ำจากแหล่งน้ำธรรมชาติได้ 2.40 ล้านลูกบาศก์เมตรต่อปี ทั้งนี้บริษัทฯ ยังมุ่งมั่นที่จะพัฒนาผลิตภัณฑ์และบริการด้านสาธารณูปโภคอย่างต่อเนื่อง เพื่อตอบสนองความต้องการที่หลากหลายของลูกค้า และจะช่วยสร้างมูลค่าเพิ่มให้กับธุรกิจและสนับสนุนการเติบโตอย่างยั่งยืนในอนาคต

	หน่วย	2568	3 เดือน ปี 2569
ปริมาณ Water Reclamation สำหรับขายลูกค้า	ลูกบาศก์เมตร	8,759,266	2,193,557
ปริมาณลดการดึงน้ำจากแหล่งน้ำธรรมชาติ*	ลูกบาศก์เมตร	9,468,763	2,400,666

* ปริมาณลดการดึงน้ำจากแหล่งน้ำธรรมชาติ หมายถึง การนำน้ำเสียที่ผ่านกระบวนการบำบัดกลับมาใช้ใหม่ อาทิ นำมาผลิตเป็นน้ำผลิตภัณฑ์ทางเลือก และการนำน้ำมาใช้ประโยชน์ในเชิงอุปโภค อาทิ รดน้ำต้นไม้ เป็นต้น เพื่อลดการพึ่งพาน้ำจากแหล่งน้ำธรรมชาติ

สำหรับธุรกิจด้านพลังงาน บริษัทฯ ตระหนักถึงความสำคัญของการรับมือกับปัญหาภาวะโลกร้อนและผลกระทบของก๊าซเรือนกระจกต่อสิ่งแวดล้อม ผ่านการสร้างโครงสร้างพื้นฐานเพื่อส่งเสริมการใช้พลังงานหมุนเวียนอย่างยั่งยืน โดยการนำเทคโนโลยีในปัจจุบันและแสวงหานวัตกรรมใหม่ ๆ เข้ามาประยุกต์ใช้ เพื่อให้เกิดการลดผลกระทบต่อสิ่งแวดล้อมอย่างเป็นรูปธรรมตลอดห่วงโซ่คุณค่าเพื่อให้เกิดการลดผลกระทบต่อสิ่งแวดล้อมอย่างเป็นรูปธรรมตลอดห่วงโซ่คุณค่า บริษัทฯ มุ่งมั่นที่จะบรรลุเป้าหมายการเป็นกลางทางคาร์บอน (Carbon Neutrality) สำหรับการปล่อยก๊าซเรือนกระจกขอบเขต 1 และ 2 ภายในปี 2573 และเป้าหมายการปล่อยก๊าซเรือนกระจกสุทธิเป็นศูนย์ (Net Zero Emission) ภายในปี 2593 ตามแนวทาง SBTi (Science Based Targets Initiative) ซึ่งครอบคลุมการตั้งเป้าหมายการลดการปล่อยก๊าซเรือนกระจกขอบเขต 1 และ 2 (Absolute Emission) ลง 42% ในปี 2573 เมื่อเทียบกับปีฐาน 2564 อีกทั้งบริษัทฯ ได้นำเสนอทางเลือกที่ตอบโจทย์ลูกค้าด้านพลังงานสะอาด เช่น การติดตั้งระบบพลังงานแสงอาทิตย์บนหลังคา (Solar Rooftop) ซึ่ง

บริษัทฯ เป็นผู้ลงทุนและติดตั้งระบบให้แก่ลูกค้า โดยมีการทำสัญญาซื้อขายไฟฟ้าระยะยาว (PPA) เพื่อให้ลูกค้าได้รับประโยชน์จากพลังงานที่สะอาดและยั่งยืน โดย ณ สิ้นไตรมาส 1 ปี 2568 บริษัทฯ มีการเซ็นสัญญาโครงการพลังงานแสงอาทิตย์บนหลังคา (Solar Rooftop) กับลูกค้าอุตสาหกรรม (Private PPA) เพิ่มทั้งหมด 22 เมกะวัตต์ รวมทั้งหมด 372 เมกะวัตต์ ซึ่งพลังงานไฟฟ้าที่ผลิตได้จากพลังงานแสงอาทิตย์ สามารถใช้ทดแทนการจ่ายไฟฟ้าจากระบบจ่ายพลังงาน (Grid) และสามารถลดปริมาณการปล่อยก๊าซเรือนกระจกขอบเขตที่ 2 สู่สิ่งแวดล้อมได้ราว 18,726 ตันคาร์บอนไดออกไซด์เทียบเท่า

	หน่วย	ปี 2568	31 มีนาคม ปี 2569
การเซ็นสัญญาโครงการพลังงานแสงอาทิตย์บนหลังคาสะสม (Solar Rooftop)	เมกะวัตต์	350	372
จำนวนไฟฟ้า COD สะสม (Solar Rooftop)	เมกะวัตต์	165	184
	หน่วย	ปี 2568	3 เดือน ปี 2569
จำนวนการขายไฟฟ้าจากพลังงานแสงอาทิตย์บนหลังคา (Solar Rooftop)	กิโลวัตต์-ชั่วโมง	219,683,415	76,281,950
การลดปริมาณการปล่อยก๊าซเรือนกระจกขอบเขตที่ 2	ตันคาร์บอนไดออกไซด์เทียบเท่า	72,956	18,726

● **การจัดการด้านสังคม**

การดำเนินโครงการเพื่อสังคมและความยั่งยืนของบริษัทฯ

บริษัทฯ มุ่งมั่นดำเนินธุรกิจบนพื้นฐานของความยั่งยืน โดยให้ความสำคัญกับการบูรณาการมิติทางสังคม สิ่งแวดล้อม และบรรษัทภิบาล (ESG) เพื่อสร้างผลกระทบเชิงบวกและยกระดับคุณภาพชีวิตของชุมชนอย่างเป็นรูปธรรม บริษัทฯ ได้ดำเนินโครงการด้านความรับผิดชอบต่อสังคมโดยมุ่งเน้นใน 5 ด้านหลัก โดยมีตัวอย่างโครงการที่บริษัทฯ ได้ดำเนินการดังต่อไปนี้

1. ด้านการศึกษา

1.1 โครงการ Shine Brighter with WHA

บริษัทฯ ร่วมกับมูลนิธินายแพทย์สมยศ อนันตประยูร สนับสนุนการติดตั้งระบบผลิตไฟฟ้าพลังงานแสงอาทิตย์ (Solar Rooftop) ภายใต้โครงการ “Shine Brighter with WHA” เมื่อวันที่ 20 กุมภาพันธ์ 2569 ให้แก่โรงเรียนวัดดอนจันทร์ ตำบลหนองละลอก อำเภอบ้านค่าย จังหวัดระยอง และโรงเรียนบ้านท่าจาม ตำบลหนองเสือช้าง อำเภอนองใหญ่ จังหวัดชลบุรี ทั้ง 2 โรงเรียนได้รับการติดตั้งแผงโซลาร์รวม 10 แผง กำลังการผลิตรวม 5.50 กิโลวัตต์พีค (kWp) ช่วยลดค่าไฟฟ้าให้แก่โรงเรียนได้ประมาณ 4,000 บาทต่อเดือน หรือ 48,000 บาทต่อปี

1.2 โครงการกิจกรรมวันเด็กแห่งชาติ

บริษัทฯ ร่วมกับการนิคมอุตสาหกรรมแห่งประเทศไทยจัดกิจกรรมวันเด็กแห่งชาติ พร้อมมอบของขวัญให้แก่โรงเรียนโดยรอบนิคมอุตสาหกรรมและเขตประกอบการอุตสาหกรรมของดับบลิวเอชเอ ในจังหวัดชลบุรี ระยอง และสระบุรี รวมกว่า 65 แห่ง เพื่อส่งเสริมพัฒนาการของเยาวชนและสร้างความสัมพันธ์อันดีกับชุมชนโดยรอบ

2. ด้านสุขภาพและคุณภาพชีวิต

2.1 โครงการ One WHA Run

บริษัทฯ จัดกิจกรรม “One WHA Run 2026” เมื่อวันที่ 8 มีนาคม 2569 ณ นิคมอุตสาหกรรมดับบลิวเอชเอ อีสเทิร์นซีบอร์ด 2 สำหรับพนักงาน ลูกค้า หน่วยงานภาครัฐ และชุมชนโดยรอบ โดยมีผู้เข้าร่วมจำนวน 2,334 คน ครอบคลุมการวิ่งระยะทาง 3 กิโลเมตร 5 กิโลเมตร และ 10 กิโลเมตร รวมถึงกิจกรรมวิ่งสำหรับครอบครัว เพื่อส่งเสริมการออกกำลังกายและสร้างความตระหนักรู้ด้านการดูแลสุขภาพ ซึ่งมีส่วนช่วยลดความเสี่ยงด้านสุขภาพในระยะยาว

2.2 โครงการ WHA Football Camp x Rayong FC

บริษัทฯ ร่วมกับสโมสรฟุตบอลระยอง เอฟซี จัดกิจกรรม “WHA Football Camp x Rayong FC” จำนวน 2 ครั้ง โดยครั้งที่ 1 จัดขึ้นเมื่อวันที่ 23 มีนาคม 2569 มีเยาวชนเข้าร่วม 100 คน จากโรงเรียนในพื้นที่นิคมอุตสาหกรรมของดับบลิวเอชเอ ณ สนามฟุตบอลนิคมอุตสาหกรรมอีสเทิร์นซีบอร์ด (ระยอง) และครั้งที่ 2 จัดขึ้นเมื่อวันที่ 28 มีนาคม 2569 มีเยาวชนเข้าร่วม 117 คน ในพื้นที่จังหวัดระยอง ณ สนาม WHA Rayong Stadium กิจกรรมดังกล่าวได้รับความร่วมมือจากนักกีฬาฟุตบอลอาชีพของสโมสรในการถ่ายทอดทักษะและประสบการณ์จากสนามแข่งขันจริง โดยมีเยาวชนเข้าร่วมโครงการทั้งสิ้น 217 คน ซึ่งช่วยเสริมสร้างโอกาสในการพัฒนาศักยภาพและสนับสนุนการเติบโตของเยาวชนในระยะยาว

2.3 โครงการกิจกรรมบริจาคโลหิต

บริษัทฯ ร่วมกับสภาอากาศไทยจัดกิจกรรมรับบริจาคโลหิต ณ สำนักงานนิคมอุตสาหกรรมและเขตประกอบการนิคมอุตสาหกรรมของดับบลิวเอชเอในจังหวัดระยอง จังหวัดชลบุรี และจังหวัดสระบุรี โดยในไตรมาส 1 ปี 2569 มีผู้เข้าร่วมบริจาคโลหิต จำนวน 425 คน คิดเป็นปริมาณโลหิตรวม 180,440 ซีซี ซึ่งมีส่วนช่วยสนับสนุนการสำรองโลหิตสำหรับการรักษาพยาบาล และสร้างประโยชน์ต่อสังคมโดยรวม

3. ด้านสิ่งแวดล้อม

3.1 โครงการ WeCYCLE

บริษัทฯ เดินหน้าขับเคลื่อนโครงการ WeCYCLE ซึ่งเป็นความร่วมมือกับผู้ประกอบการและพันธมิตร เพื่อเปลี่ยนความท้าทายด้านสิ่งแวดล้อมให้เป็นโอกาสที่ยั่งยืนอย่างต่อเนื่อง ตั้งแต่ปี 2565 ถึงปัจจุบัน โครงการ WeCYCLE มีสมาชิกเข้าร่วมโครงการจำนวน 151 บริษัท/หน่วยงาน ผ่านโครงการ WeCYCLE ทั้ง 3 โครงการ ดังนี้

3.1.1 โครงการ WeCYCLE ขอ ขวด ของเธอ

โครงการ WeCYCLE ขอ ขวด ของเธอ รับบริจาคขวดพลาสติกจากพนักงาน ลูกค้า ผู้ประกอบการในนิคมอุตสาหกรรมของดับบลิวเอชเอ หน่วยงานท้องถิ่น และโรงเรียน โดยจะนำเข้าสู่โรงงานรีไซเคิลที่ได้มาตรฐานระดับโลกภายใต้การบริหารของบริษัท พีทีที โกลบอล เคมิคอล จำกัด (มหาชน) หลังจากนั้นขวดพลาสติก PET ใช้แล้วจากการบริจาคจะเข้าสู่กระบวนการรีไซเคิลร่วมกับผักตบชวาที่เก็บจากบ่อบำบัดน้ำเสียของบริษัทฯ ผลการดำเนินงานระหว่างปี 2565 ถึงไตรมาส 1 ปี 2569 พบว่า โครงการได้รับบริจาคขวดพลาสติกใช้แล้วเป็นจำนวน 93 ตัน เทียบเท่ากับขวดพลาสติกขนาด 600 มิลลิลิตร จำนวน 5,482,214 ขวด หรือคิดเป็นการลดการปล่อยก๊าซเรือนกระจก จำนวน 96 ตันคาร์บอนไดออกไซด์ หรือเทียบเท่ากับการปลูกต้นไม้เพื่อดูดซับก๊าซคาร์บอนไดออกไซด์จำนวน 10,676 ตัน ในระยะเวลา 1 ปี

3.1.2 โครงการ WeCYCLE กระดาษเก่า เรา ขอ

โครงการ WeCYCLE กระดาษเก่า เรา ขอ เป็นโครงการต่อเนื่องจากแนวคิดในการนำสิ่งของที่ใช้แล้วกลับมาเพิ่มคุณค่า สร้างให้เกิดประโยชน์และสร้างจิตสำนึกรักษ์สิ่งแวดล้อมให้กับคนใน WHA Eco System โดยเปิดรับบริจาคกระดาษใช้แล้วเพื่อนำไปผลิตเป็นผลิตภัณฑ์ส่งเสริมทักษะด้านการเรียนรู้ให้กับเด็กนักเรียนรอบนิคมอุตสาหกรรมของดับบลิวเอชเอ เช่น ชีวหนังสือและโต๊ะอ่านหนังสือ โดยโครงการได้รับความร่วมมือจากพันธมิตร คือ บริษัท เอสซีจี แพคเกจจิ้ง จำกัด (มหาชน) ที่ช่วยนำกระดาษใช้แล้วไปรีไซเคิลและผลิตเป็นผลิตภัณฑ์ส่งเสริมด้านการเรียนรู้ในห้องสมุด

ผลการดำเนินงานตั้งแต่เริ่มโครงการในปี 2566 จนถึงไตรมาส 1 ปี 2569 โครงการ WeCYCLE กระดาษเก่า เรา ขอ ได้รับบริจาคกระดาษใช้แล้ว เป็นจำนวน 192 ตัน หรือคิดเป็นการลดการปล่อยก๊าซเรือนกระจก จำนวน 562 ตันคาร์บอนไดออกไซด์ หรือเทียบเท่ากับการปลูกต้นไม้เพื่อดูดซับก๊าซคาร์บอนไดออกไซด์จำนวน 62,411 ต้น ในระยะเวลา 1 ปี

3.1.3 โครงการ WeCYCLE เรือทอด เราเทิร์น

โครงการ WeCYCLE เรือทอด เราเทิร์น เริ่มโครงการในปี 2567 ซึ่งบริษัทฯ ร่วมกับบริษัท บีเอสจีเอฟ จำกัด รับซื้อน้ำมันพืชใช้แล้วจากการปรุงอาหาร จากสมาชิกโครงการ WeCYCLE เพื่อนำเข้าสู่กระบวนการแปลงสภาพให้เป็นเชื้อเพลิงการบินที่ยั่งยืน หรือ Sustainable Aviation Fuel (SAF) เป็นการสนับสนุนการจัดการทรัพยากรอย่างยั่งยืนที่เป็นพลังงานสะอาด ลดผลกระทบต่อสิ่งแวดล้อม ลดการใช้เชื้อเพลิงจากฟอสซิล พร้อมทั้งลดการปล่อยก๊าซเรือนกระจก และตอบโจทย์โมเดลเศรษฐกิจ BCG

ผลการดำเนินงานในปี 2567 จนถึงไตรมาส 1 ปี 2569 บริษัทฯ สามารถรวบรวมน้ำมันพืชใช้แล้วได้จำนวน 3.95 ตัน หรือคิดเป็นการลดการปล่อยก๊าซเรือนกระจก จำนวน 1 ตันคาร์บอนไดออกไซด์ หรือเทียบเท่าการปลูกต้นไม้เพื่อดูดซับก๊าซคาร์บอนไดออกไซด์ 144 ตัน ในระยะเวลา 1 ปี

4. ด้านการสร้างโอกาสทางอาชีพและเศรษฐกิจชุมชน

4.1 โครงการดับบลิวเอชเอ บันกัน สัญจร

บริษัทฯ ร่วมกับผู้ประกอบการในนิคมอุตสาหกรรมของดับบลิวเอชเอและพันธมิตร จัดกิจกรรม “ดับบลิวเอชเอ บันกัน สัญจร” เพื่อเปิดพื้นที่ให้ร้านค้าชุมชนจำหน่ายสินค้าและเพิ่มช่องทางสร้างรายได้ โดยมีร้านค้าและวิสาหกิจชุมชนเข้าร่วม อาทิ กลุ่มสวนผึ้งปลวกแดง วิสาหกิจชุมชนแตนบาติก และวิสาหกิจชุมชนบ้านเก่าริมน้ำประแส ในไตรมาส 1 ปี 2569 บริษัทฯ ได้ร่วมจัดกิจกรรมดังกล่าวจำนวน 8 ครั้ง สร้างรายได้รวมกว่า 1,074,390 บาท ซึ่งมีส่วนช่วยส่งเสริมเศรษฐกิจฐานรากและเสริมสร้างความเข้มแข็งให้กับชุมชนโดยรอบ

5. ด้านศาสนา ประเพณี และวัฒนธรรม

ในไตรมาส 1 ปี 2569 บริษัทฯ สนับสนุนการสืบสานและอนุรักษ์ศิลปวัฒนธรรมท้องถิ่น เพื่อเสริมสร้างความสัมพันธ์อันดีกับชุมชนและหน่วยงานภาครัฐ ผ่านการสนับสนุนกิจกรรมทางศาสนาและประเพณีสำคัญ อาทิ ประเพณีบุญเดือนสาม ประเพณีเผาข้าวหลาม ประเพณีทำบุญกลางทุ่ง และประเพณีโยนโหม่ กิจกรรมดังกล่าวมีส่วนช่วยส่งเสริมการมีส่วนร่วมของชุมชน การอยู่ร่วมกันอย่างเกื้อกูล และการพัฒนาอย่างยั่งยืนในพื้นที่โดยรอบนิคมอุตสาหกรรม

THE ULTIMATE SOLUTION FOR SUSTAINABLE GROWTH



จึงเรียนมาเพื่อทราบ

ขอแสดงความนับถือ
บริษัท ดับบลิวเอชเอ คอร์ปอเรชั่น จำกัด (มหาชน)

- นายณัฐพรรัช ตันบุญเอก -

(นายณัฐพรรัช ตันบุญเอก)
ประธานเจ้าหน้าที่การเงินกลุ่ม