

บริษัท เอสซีจี เจดับเบิลยูดี โลจิสติกส์ จำกัด (มหาชน)
การวิเคราะห์และคำอธิบายของฝ่ายจัดการ ไตรมาสที่ 2/2566 (แก้ไข)

ผลการดำเนินงานภาพรวมในไตรมาสที่ 2/2566

สถานการณ์ภาพรวมของผลการดำเนินงานในไตรมาสที่ 2/2566 ธุรกิจให้บริการโลจิสติกส์และซัพพลายเชนค่อนข้างอ่อนตัว อยู่ในช่วง Low season สาเหตุจากหลายปัจจัยที่ส่งผลกระทบต่อ เช่น ปริมาณการจ้างงานปูนซีเมนต์ในประเทศและต่างประเทศลดลงจากปีก่อน อีกทั้งปริมาณการขนส่งถ่านหินลดลง เนื่องจากราคาที่ปรับตัวสูงตั้งแต่ปีก่อน อย่างไรก็ตาม คาดว่าราคาถ่านหินที่เริ่มปรับตัวลดลงจะส่งผลให้การฟื้นตัวดีขึ้น นอกจากนี้ ภาวะโลกร้อนก็ส่งผลกระทบต่อธุรกิจที่ให้บริการห้องเย็นรับฝากสินค้าจากอุณหภูมิของน้ำทะเลที่สูงขึ้นทำให้การจับปลาลดลง อย่างไรก็ตาม คาดว่าผลการดำเนินงานในภาพรวมจะฟื้นตัวดีขึ้นในช่วงครึ่งหลังปี 2566

สำหรับปัจจัยบวกที่ส่งผลให้รายได้เพิ่มขึ้นในไตรมาสนี้ มีสาเหตุหลักมาจากอุตสาหกรรมยานยนต์ไฟฟ้า โดยเฉพาะรถยนต์ไฟฟ้า 100% (BEV : Battery Electric Vehicle) ที่มีอัตราการเติบโตอย่างต่อเนื่อง จากนโยบายการส่งเสริมการลงทุนที่เป็นมิตรต่อสิ่งแวดล้อม จากสถิติยอดขายรถยนต์ไฟฟ้าทั่วประเทศ ประเภท รถ.1 ในช่วงครึ่งแรกปี 2566 (ม.ค.-มิ.ย.) มียอดจดทะเบียนรถยนต์ไฟฟ้าสูงสุดถึง 7,602 คัน เพิ่มขึ้น 3 เท่าของจำนวนยอดจดทะเบียนรถยนต์ไฟฟ้าทั้งหมดในปี 2565 โดยแบรนด์รถยนต์ไฟฟ้าที่ได้รับความนิยมใน 3 อันดับแรก ได้แก่ BYD, TESLA, NETA เป็นต้น โดยบริษัทฯ เป็นผู้ให้บริการแกนหน้าที่ให้บริการครบวงจร ดูแลตั้งแต่ขึ้นส่วนยานยนต์ บริหารลานจอดพักรถยนต์ และเป็นผู้ให้บริการแบรนด์รถยนต์ไฟฟ้าชั้นนำ และแบรนด์รถยนต์ชื่อดังอื่นๆ อีกหลายแบรนด์ นอกจากนี้ การที่บริษัทฯ มีธุรกิจที่หลากหลายช่วยเสริมให้สามารถรับรู้รายได้ได้หลายช่องทาง ทั้งจากการดำเนินงานในประเทศ และส่วนแบ่งกำไรจากการลงทุนในบริษัทร่วมในต่างประเทศ

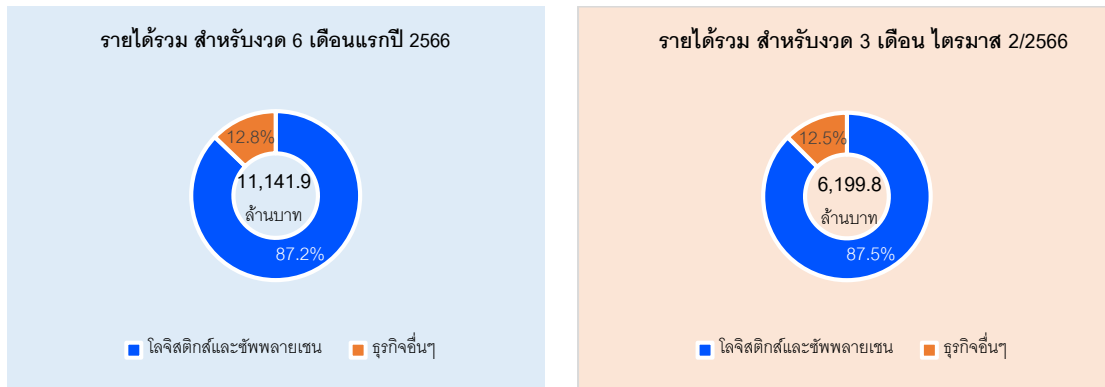
 เหตุการณ์สำคัญที่เกิดขึ้นในระหว่างปี 2566

หลังจากที่ บมจ. เจดับเบิลยูดี อินโฟโลจิสติกส์ (JWD) ได้รวมกิจการกับบริษัท เอสซีจี โลจิสติกส์ แมเนจเมนท์ จำกัด ตั้งแต่วันที่ 14 กุมภาพันธ์ 2566 ที่ผ่านมา และได้เปลี่ยนชื่อบริษัทใหม่เป็น “บมจ.เอสซีจี เจดับเบิลยูดี โลจิสติกส์” (SJWD) รวมทั้งได้เริ่มใช้ชื่อย่อซื้อขายหลักทรัพย์ใหม่เป็น “SJWD” ตั้งแต่วันที่ 17 กุมภาพันธ์ 2566 ทำให้บริษัทฯ มีศักยภาพธุรกิจที่แข็งแกร่งยิ่งขึ้น

เมื่อเร็วๆ นี้ บริษัทฯ ได้ยื่นแบบคำขออนุญาตเสนอขายตราสารหนี้และแบบแสดงรายการข้อมูลการเสนอขายตราสารหนี้ (ไฟลิ่ง) ต่อสำนักงาน ก.ล.ต. เพื่อพิจารณาอนุมัติการออกและเสนอขายหุ้นกู้ ครั้งที่ 1/2566 รวม 2 ชุด โดยนับเป็นการเสนอขายหุ้นกู้ครั้งแรกของ SJWD ซึ่งจะอยู่ภายใต้กรอบวงเงินที่ได้รับอนุมัติจากผู้ถือหุ้นในการออกและเสนอหุ้นกู้รวม 15,000 ล้านบาท เพื่อเตรียมพร้อมสำหรับการขยายธุรกิจ ตลอดจนนำไปชำระเงินกู้และเป็นเงินทุนหมุนเวียนในกิจการ โดยเมื่อวันที่ 1 มิ.ย.66 บริษัท พัทธ เรทติ้งส์ (ประเทศไทย) จำกัด ได้ประกาศการจัดอันดับความน่าเชื่อถือขององค์กรที่ BBB+(tha) แนวโน้ม Stable และอันดับความน่าเชื่อถือของหุ้นกู้ที่จะเสนอขายครั้งแรกที่ BBB+(tha) เมื่อวันที่ 30 มิ.ย.66 ซึ่งได้รับการอัปเดตให้แข็งแกร่งขึ้นกว่าในอดีตก่อนรวมกิจการ ซึ่งจะส่งผลดีต่อต้นทุนทางการเงินในอนาคตที่จะลดลงและตอกย้ำพื้นฐานธุรกิจที่แข็งแกร่งของ SJWD

ผลการดำเนินงานภาพรวมสำหรับงวด 3 เดือน ในไตรมาส 2/2566 บริษัทฯ มีรายได้รวม จำนวน 6,199.8 ล้านบาท เพิ่มขึ้นร้อยละ 343.2 จากงวดเดียวกันของปีก่อน และเพิ่มขึ้นร้อยละ 25.4 จากไตรมาส 1/2566 รายได้ที่เพิ่มขึ้นอย่างมีนัยสำคัญจากปีก่อน มีสาเหตุหลักมาจากในไตรมาส 2/2566 เป็นการรับรู้รายได้เต็ม 3 เดือน ซึ่งเป็นผลจากการรวมกิจการของ 2 บริษัท ได้แก่ บริษัท เอสซีจี โลจิสติกส์ แมเนจเม้นท์ จำกัด (SCGL) และ บริษัท เจดับเบิลยูดี อินโฟโลจิสติกส์ จำกัด (มหาชน) ซึ่งได้เปลี่ยนชื่อบริษัทใหม่เป็น “บมจ.เอสซีจี เจดับเบิลยูดี โลจิสติกส์” หรือ “SJWD” โดยเริ่มรวมผลประกอบการของ JWD และ SCGL ตั้งแต่ไตรมาส 1/2566 (ตั้งแต่วันที่ 1 กุมภาพันธ์ 2566) ซึ่งเป็นการรับรู้รายได้เพียง 2 เดือน เท่านั้น ส่วนค่าใช้จ่ายในไตรมาสนี้เพิ่มขึ้นตามรายได้ที่เพิ่มขึ้นเช่นเดียวกัน

โครงสร้างรายได้รวมของบริษัทฯ ในไตรมาส 2/2566



(หน่วย : ล้านบาท)	สำหรับงวด 6 เดือน		YoY +/(-)%	สำหรับงวด 3 เดือน			YoY +/(-)%	QoQ +/(-)%
	2/2565	2/2566		2/2565 ^[1]	1/2566 ^[2]	2/2566 ^[2]		
รายได้รวม	2,809.3	11,141.9	296.6%	1,398.9	4,942.1	6,199.8	343.2%	25.4%
รายได้จากการให้เช่าและการให้บริการ	2,737.9	11,015.7	302.3%	1,373.4	4,884.6	6,131.1	346.4%	25.5%
กำไรขั้นต้น	637.8	1,442.6	126.2%	305.9	696.8	736.0	140.6%	5.6%
อัตรากำไรขั้นต้น (%)	23.3%	13.1%		22.3%	14.3%	12.0%		
กำไรจากการวัดมูลค่ายุติธรรมของส่วนได้เสียที่ถืออยู่ก่อน	-	-		-	-	-		
รายได้ดอกเบี้ยเงินปันผล และรายได้อื่น	71.4	126.2	76.8%	25.5	57.5	68.7	169.4%	19.5%
ส่วนแบ่งกำไรจากเงินลงทุนในบริษัทร่วมและการร่วมค้า	197.5	126.6	(35.9)%	123.5	85.1	41.5	(66.4)%	(51.2)%
กำไรสุทธิส่วนที่เป็นของบริษัท	279.7	360.5	28.9%	154.1	231.2	129.3	(16.2)%	(44.1)%
อัตรากำไรสุทธิ (%)*	10.0%	3.2%		11.0%	4.7%	2.1%		

*อัตรากำไรสุทธิ = กำไรสุทธิ (ส่วนที่เป็นของบริษัท) / รายได้รวม

หมายเหตุ

- งบการเงินและผลการดำเนินงานของไตรมาส 2/2565 เป็นงบการเงินเฉพาะส่วนของบริษัท เจดับเบิลยูดี อินโฟโลจิสติกส์ จำกัด (มหาชน)
- งบการเงินและผลการดำเนินงานของไตรมาส 2/2566 เป็นงบการเงินหลังการรวมกิจการระหว่าง บริษัท เอสซีจี โลจิสติกส์ แมเนจเม้นท์ จำกัด และบริษัท เจดับเบิลยูดี อินโฟโลจิสติกส์ จำกัด (มหาชน) โดยเป็นงบที่รวมตั้งแต่วันที่ 1 กุมภาพันธ์ 2566

ผลการดำเนินงานในภาพรวม สำหรับไตรมาส 2/2566

รายได้รวม

สำหรับงวด 6 เดือน สิ้นสุดวันที่ 30 มิถุนายน 2566 บริษัทฯ มีรายได้รวม จำนวน 11,141.9 ล้านบาท รายได้รวมเพิ่มขึ้นจำนวน 8,332.6 ล้านบาท หรือ เพิ่มขึ้นร้อยละ 296.6 เมื่อเทียบกับรายได้รวมในงวดเดียวกันของปีก่อน บริษัทฯ มีรายได้ค่าเช่าและรายได้จากการบริการรวมทั้งสิ้น 11,015.7 ล้านบาท เพิ่มขึ้นจำนวน 8,277.8 ล้านบาท หรือ เพิ่มขึ้นร้อยละ 302.3

สำหรับงวด 3 เดือน สิ้นสุดวันที่ 30 มิถุนายน 2566 บริษัทฯ มีรายได้รวมจำนวน 6,199.8 ล้านบาท เพิ่มขึ้นจำนวน 4,800.9 ล้านบาท หรือ เพิ่มขึ้นร้อยละ 343.2 เมื่อเทียบกับงวดเดียวกันของปีก่อน บริษัทฯ มีรายได้ค่าเช่าและบริการ จำนวน 6,131.1 ล้านบาท เพิ่มขึ้นจำนวน 4,757.7 ล้านบาท หรือ เพิ่มขึ้นร้อยละ 346.4 เมื่อเทียบกับรายได้ค่าเช่าและบริการในช่วงเดียวกันของปีก่อน รายได้ที่เพิ่มขึ้นมีสาเหตุหลักมาจากการรวมกิจการกับบริษัท เอสซีจี โลจิสติกส์ แมเนจเม้นท์ จำกัด (SCGL) และมีการรวมงบการเงินตั้งแต่วันที่ 1 กุมภาพันธ์ 2566 ซึ่งเป็นการสร้างโอกาสให้กับกลุ่มธุรกิจเพื่อเติบโตและขยายธุรกิจในรูปแบบที่เชื่อมโยงกันอย่างมีประสิทธิภาพ นอกจากนี้ ยังช่วยเสริมสร้างพลังให้กับกลุ่มธุรกิจในการให้บริการเต็มรูปแบบของโซลูชันในกลุ่มธุรกิจ ทำให้สามารถเสนอแนวโน้มการพัฒนาใหม่ๆ และการบริการที่ครอบคลุมและครบวงจรให้กับลูกค้าได้อย่างเต็มที่ ซึ่งช่วยสร้างความสามารถในการตอบสนองต่อการเปลี่ยนแปลงในตลาดและอุตสาหกรรม และส่งผลให้กลุ่มธุรกิจมีศักยภาพในการเพิ่มรายได้ได้อย่างยั่งยืนในระยะยาว

กำไรขั้นต้น

จากรายได้ค่าเช่าและรายได้จากการบริการที่เพิ่มขึ้นตามที่ได้กล่าวไปข้างต้น ส่งผลให้ผลการดำเนินงาน

สำหรับงวด 6 เดือน สิ้นสุดวันที่ 30 มิถุนายน 2566 บริษัทฯ มีกำไรขั้นต้น จำนวน 1,442.6 ล้านบาท และอัตรากำไรขั้นต้นร้อยละ 13.1 เพิ่มขึ้นจำนวน 804.8 ล้านบาท หรือ เพิ่มขึ้นร้อยละ 126.2 เมื่อเทียบกับงวดเดียวกันของปีก่อน ซึ่งมีกำไรขั้นต้น จำนวน 637.8 ล้านบาท และอัตรากำไรขั้นต้นร้อยละ 23.3

สำหรับงวด 3 เดือน สิ้นสุดวันที่ 30 มิถุนายน 2566 บริษัทฯ มีกำไรขั้นต้นจำนวน 736.0 ล้านบาท และอัตรากำไรขั้นต้นร้อยละ 12.0 เพิ่มขึ้นจำนวน 430.1 ล้านบาท หรือ เพิ่มขึ้นร้อยละ 140.6 เมื่อเทียบกับงวดเดียวกันของปีก่อน ซึ่งมีกำไรขั้นต้น จำนวน 305.9 ล้านบาท และอัตรากำไรขั้นต้นร้อยละ 22.3

➤ กำไรสุทธิส่วนที่เป็นของบริษัท

สำหรับงวด 6 เดือน สิ้นสุดวันที่ 30 มิถุนายน 2566 บริษัทฯ มีกำไรสุทธิส่วนที่เป็นของบริษัทฯ จำนวน 360.5 ล้านบาท อัตรากำไรสุทธิอยู่ที่ร้อยละ 3.2 กำไรสุทธิส่วนที่เป็นของบริษัทฯ เพิ่มขึ้นจำนวน 80.8 ล้านบาท หรือ เพิ่มขึ้นร้อยละ 28.9 เมื่อเทียบกับงวดเดียวกันของปีก่อน ซึ่งมีกำไรสุทธิส่วนของบริษัทฯ จำนวน 279.7 ล้านบาท และมีอัตรากำไรสุทธิอยู่ที่ร้อยละ 10.0 ซึ่งสาเหตุหลักจากการพัฒนาธุรกิจใหม่ๆ ที่เกี่ยวข้องกับโลจิสติกส์ และการควบรวมกิจการ ได้ช่วยส่งเสริมให้ธุรกิจเติบโตและสามารถสร้างผลกำไรได้เป็นอย่างดี

สำหรับงวด 3 เดือน สิ้นสุดวันที่ 30 มิถุนายน 2566 บริษัทฯ มีกำไรสุทธิส่วนที่เป็นของบริษัทฯ จำนวน 129.3 ล้านบาท อัตรากำไรสุทธิอยู่ที่ร้อยละ 2.1 กำไรสุทธิส่วนที่เป็นของบริษัทฯ ลดลงจำนวน 24.8 ล้านบาท หรือ ลดลงร้อยละ 16.2 เมื่อเทียบกับงวดเดียวกันของปีก่อน ซึ่งมีกำไรสุทธิส่วนของบริษัทฯ จำนวน 154.1 ล้านบาท และมีอัตรากำไรสุทธิอยู่ที่ร้อยละ 11.0 ซึ่งมีสาเหตุมาจากการปรับมาตรการใช้งานปูนซีเมนต์ในประเทศและต่างประเทศที่ลดลงจากปีก่อน

การขนส่งถ่านหินที่ลดลงเนื่องจากราคาถ่านหินที่ปรับตัวสูงตั้งแต่ต้นปี และกลุ่มสินค้าปลายทางที่ใช้บริการคลังสินค้า ควบคุมอุณหภูมิแช่เย็นและแช่แข็งลดลงเนื่องจากปัญหาภาวะโลกร้อนทำให้อุณหภูมิในน้ำทะเลสูงขึ้น ทำให้การจับปลา ลดลง นอกจากนี้ ยังมีสาเหตุจากค่าใช้จ่ายที่เกี่ยวข้องกับการรวมกิจการ โดยรวมอยู่ในค่าใช้จ่ายในการบริหารสำหรับปี 2566 รวมทั้งดอกเบี้ยเงินกู้ที่เพิ่มระหว่างปี อย่างไรก็ตาม บริษัทฯ มีแผนที่จะออกหุ้นกู้เพื่อนำมาใช้สำหรับการขยายกิจการ และชำระคืนเงินกู้เพื่อลดต้นทุนทางการเงิน ขณะที่สถานการณ์ปัจจุบันกลุ่มสินค้าปลายทางเริ่มมีการฟื้นตัว ประกอบกับ ทิศทางราคาถ่านหินมีแนวโน้มปรับตัวลดลงเมื่อเปรียบเทียบกับช่วงต้นปี ซึ่งบริษัทฯ คาดว่าหากสถานการณ์สามารถกลับสู่ภาวะปกติและสามารถดำเนินงานเป็นไปตามแผนการที่กำหนด ผลประกอบการจะกลับมาฟื้นตัวตามลำดับในช่วงครึ่งปี หลัง

การวิเคราะห์ผลการดำเนินงาน

ทางบริษัทฯ ได้ทำการจัดกลุ่มธุรกิจใหม่เพื่อให้สอดคล้องกับธุรกิจที่ได้ควบรวมกิจการ ซึ่งสามารถแบ่งรายได้และ กำไรขั้นต้นจำแนกตามกลุ่มธุรกิจ โดยมีรายละเอียดดังที่แสดงไว้ในตาราง

กลุ่มธุรกิจ รายได้ (ล้านบาท)	งวด 6 เดือน (ล้านบาท)		ร้อยละ ของ รายได้ รวม	งวด 3 เดือน (ล้านบาท)		ร้อยละ ของรายได้ รวม
	2/2565	2/2566		2/2565	2/2566	
1. กลุ่มให้บริการโลจิสติกส์ครบวงจร						
1.1. กลุ่มธุรกิจให้บริการจัดเก็บและบริหารสินค้า	1,125.7	1,661.7	15.1%	563.0	844.0	13.8%
1.2 กลุ่มธุรกิจให้บริการขนส่งสินค้า	628.7	5,699.1	51.7%	305.3	3,220.7	52.5%
1.3 กลุ่มธุรกิจให้บริการโลจิสติกส์อื่นๆ	282.5	1,114.9	10.1%	153.6	612.1	10.0%
1.4 กลุ่มธุรกิจให้บริการโลจิสติกส์ในต่างประเทศ	101.2	1,243.0	11.3%	57.4	747.4	12.2%
รวมรายได้กลุ่มให้บริการโลจิสติกส์ครบวงจร	2,138.1	9,718.7	88.2%	1,079.3	5,424.2	88.5%
2. กลุ่มธุรกิจอื่นๆ	599.8	1,297.0	11.8%	294.1	706.9	11.5%
รวม	2,737.9	11,015.7	100.0%	1,373.4	6,131.1	100.0%

กลุ่มธุรกิจ กำไรขั้นต้น (ล้านบาท)	งวด 6 เดือน (ล้านบาท)		อัตรากำไร ขั้นต้น (ร้อยละ)	งวด 3 เดือน (ล้านบาท)		อัตรากำไร ขั้นต้น (ร้อยละ)
	2/2565	2/2566		2/2565	2/2566	
1. กลุ่มให้บริการโลจิสติกส์ครบวงจร						
1.1. กลุ่มธุรกิจให้บริการจัดเก็บและบริหารสินค้า	390.9	530.8	31.9%	183.1	229.9	27.2%
1.2 กลุ่มธุรกิจให้บริการขนส่งสินค้า	102.7	482.1	8.5%	51.1	263.6	8.2%
1.3 กลุ่มธุรกิจให้บริการโลจิสติกส์อื่นๆ	64.1	246.3	22.1%	34.4	133.1	21.7%
1.4 กลุ่มธุรกิจให้บริการโลจิสติกส์ในต่างประเทศ	27.0	84.3	6.8%	16.6	52.9	7.1%
รวมรายได้กลุ่มให้บริการโลจิสติกส์ครบวงจร	584.7	1,343.5	13.8%	285.2	679.5	12.5%
2. กลุ่มธุรกิจอื่นๆ	36.0	78.0	6.0%	13.2	45.4	6.4%
รวม	620.7	1,421.5	12.9%	298.4	724.9	11.8%
ยอดเปลี่ยนแปลงตามมาตรฐานการบัญชีใหม่	17.1	21.1	0.2%	7.5	11.1	0.2%

กำไรขั้นต้นหลังปรับปรุงแล้ว	637.8	1,442.6	13.1%
-----------------------------	-------	---------	-------

305.9	736.0	12.0%
-------	-------	-------

1.1 กลุ่มธุรกิจให้บริการจัดเก็บและบริหารสินค้า

ประเภทสินค้า รายได้ (ล้านบาท)	งวด 6 เดือน (ล้านบาท)		ร้อยละของ รายได้รวม
	2/2565	2/2566	
1.1.1 สินค้าทั่วไป	233.8	528.8	4.8%
1.1.2 สินค้าอันตราย	295.3	257.4	2.3%
1.1.3 รถยนต์	177.9	458.7	4.2%
1.1.4 สินค้าควบคุมอุณหภูมิแช่เย็นและแช่แข็ง	418.7	416.8	3.8%
รวม	1,125.7	1,661.7	15.1%

งวด 3 เดือน (ล้านบาท)		ร้อยละของ รายได้รวม	
2/2565	2/2566	2/2565	2/2566
126.3	291.8	9.2%	4.8%
142.7	133.7	10.4%	2.2%
83.2	234.2	6.1%	3.8%
210.9	184.3	15.4%	3.0%
563.1	844.0	41.0%	13.8%

ประเภทสินค้า กำไรขั้นต้น (ล้านบาท)	งวด 6 เดือน (ล้านบาท)		อัตรากำไร ขั้นต้น (ร้อยละ)
	2/2565	2/2566	
1.1.1 สินค้าทั่วไป	41.3	120.0	22.7%
1.1.2 สินค้าอันตราย	126.3	98.3	38.2%
1.1.3 รถยนต์	47.2	190.3	41.5%
1.1.4 สินค้าควบคุมอุณหภูมิแช่เย็นและแช่แข็ง	176.1	122.2	29.3%
รวม	390.9	530.8	31.9%

งวด 3 เดือน (ล้านบาท)		อัตรากำไรขั้นต้น (ร้อยละ)	
2/2565	2/2566	2/2565	2/2566
22.2	61.7	17.5%	21.2%
58.5	52.4	41.0%	39.2%
17.7	83.7	21.3%	35.7%
84.8	32.1	40.2%	17.4%
183.2	229.9	32.5%	27.2%

1.1.1 สินค้าทั่วไป

รายได้

สำหรับงวด 6 เดือน สิ้นสุดวันที่ 30 มิถุนายน 2566 กลุ่มธุรกิจให้บริการรับฝากและบริหารสินค้าทั่วไป มีรายได้จำนวน 528.8 ล้านบาท ประกอบด้วยรายได้จากการรับฝากสินค้าจำนวน 424.2 ล้านบาท รายได้จากการให้บริการจัดการจำนวน 70.9 ล้านบาท รายได้จากบริการเสริม จำนวน 33.7 ล้านบาท รายได้รวมเพิ่มขึ้นจากงวดเดียวกันของปีก่อนจำนวน 295.0 ล้านบาท หรือ เพิ่มขึ้นร้อยละ 126.2

สำหรับงวด 3 เดือน สิ้นสุดวันที่ 30 มิถุนายน 2566 กลุ่มธุรกิจให้บริการรับฝากและบริหารสินค้าทั่วไป มีรายได้จำนวน 291.8 ล้านบาท รายได้รวมเพิ่มขึ้นจากงวดเดียวกันของปีก่อน จำนวน 165.5 ล้านบาท เพิ่มขึ้นร้อยละ 131.0 จากการรวมกลุ่มธุรกิจสินค้าทั่วไปของบริษัท SCGL เข้ามา รวมถึงตลาดมีอุปสงค์ในการใช้คลังสินค้าทั่วไปที่สูงอย่างต่อเนื่อง ส่งผลให้กลุ่มธุรกิจมีอัตรากำไรใช้พื้นที่เฉลี่ยทั้งปีสูงกว่า 91% และคาดว่าจะสามารถคงอัตรากำไรใช้พื้นที่ในระดับสูงเช่นนี้ได้อย่างต่อเนื่อง

กำไรขั้นต้น

สำหรับงวด 6 เดือน สิ้นสุดวันที่ 30 มิถุนายน 2566 บริษัทฯ มีกำไรขั้นต้น จำนวน 120.0 ล้านบาท อัตรากำไรขั้นต้นร้อยละ 22.7 กำไรขั้นต้นเพิ่มขึ้น จำนวน 78.7 ล้านบาท หรือ เพิ่มขึ้นร้อยละ 190.6 เมื่อเทียบกับงวดเดียวกันของปีก่อน ซึ่งมีกำไรขั้นต้นจำนวน 41.3 ล้านบาท และอัตรากำไรขั้นต้นร้อยละ 17.7

สำหรับงวด 3 เดือน สิ้นสุดวันที่ 30 มิถุนายน 2566 บริษัทฯ มีกำไรขั้นต้น จำนวน 61.7 ล้านบาท อัตรากำไรขั้นต้นร้อยละ 21.2 กำไรขั้นต้นเพิ่มขึ้น จำนวน 39.5 ล้านบาท หรือ เพิ่มขึ้นร้อยละ 177.9 เมื่อเทียบกับงวดเดียวกันของปี

ก่อน ซึ่งมีกำไรขั้นต้นจำนวน 22.2 ล้านบาท และอัตรากำไรขั้นต้นร้อยละ 17.5 โดยมีสาเหตุหลักมาจากรายได้จากการให้บริการที่เพิ่มตามปริมาณการใช้พื้นที่คลังสินค้าและรายได้เพิ่มจากงานบริการมูลค่าเพิ่มที่มีอัตรากำไรสูงขึ้น

1.1.2 สินค้าอันตราย

รายได้

สำหรับงวด 6 เดือน สิ้นสุดวันที่ 30 มิถุนายน 2566 กลุ่มธุรกิจให้บริการรับฝากและบริหารสินค้าอันตรายมีรายได้จำนวน 257.4 ล้านบาท ประกอบด้วย รายได้จากลานวางตู้สินค้าอันตราย จำนวน 250.5 ล้านบาท และรายได้จากคลังสินค้าอันตรายจำนวน 6.9 ล้านบาท รายได้รวมลดลงจำนวน 37.9 ล้านบาท หรือ ลดลงร้อยละ 12.8 เมื่อเทียบกับงวดเดียวกันของปีก่อน อย่างไรก็ตาม จำนวนตู้สินค้าสำหรับงวด 6 เดือน มีจำนวน 87,388 TEU* เพิ่มขึ้นเล็กน้อยเมื่อเทียบกับงวดเดียวกันของปีก่อน

สำหรับงวด 3 เดือน สิ้นสุดวันที่ 30 มิถุนายน 2566 บริษัทฯ มีรายได้จำนวน 133.7 ล้านบาท รายได้รวมลดลงจำนวน 9.0 ล้านบาท หรือ ลดลงร้อยละ 6.3 เมื่อเทียบกับงวดเดียวกันของปีก่อน เนื่องจากอุตสาหกรรมเคมีคอลและปิโตรเคมีอยู่ในช่วงขาลงจากวิกฤตต้นทุนพลังงานสูงขึ้นเนื่องจากปลายปี 2565 ประกอบกับลูกค้าส่วนใหญ่มีระยะเวลาการออกของตู้เร็ว ทำให้รายได้จากค่าภาระฝากตู้หนักน้อยลง อย่างไรก็ตาม ปริมาณสินค้าอันตรายเริ่มมีการปรับตัวสูงขึ้นในไตรมาส 2 เมื่อเทียบกับไตรมาสแรกของปี และมีแนวโน้มที่จะดีขึ้นตามลำดับในช่วงครึ่งปีหลัง

ปริมาณ	สำหรับงวด 6 เดือน	
	2565	2566
ลานวางตู้สินค้าอันตราย (TEU*)	86,747	87,388
คลังสินค้าอันตราย (Revenue Ton)	12,132	12,099

*TEU (Twenty Equivalent Unit) คือ เทียบเท่าจำนวนตู้คอนเทนเนอร์ขนาด 20 ฟุต

กำไรขั้นต้น

สำหรับงวด 6 เดือน สิ้นสุดวันที่ 30 มิถุนายน 2566 บริษัทฯ มีกำไรขั้นต้น จำนวน 98.3 ล้านบาท อัตรากำไรขั้นต้นร้อยละ 38.2 ลดลงจำนวน 28.0 ล้านบาท หรือ ลดลงร้อยละ 22.2 เมื่อเทียบกับงวดเดียวกันของปีก่อน ซึ่งมีกำไรขั้นต้นจำนวน 126.3 ล้านบาท และอัตรากำไรขั้นต้นร้อยละ 42.8

สำหรับงวด 3 เดือน สิ้นสุดวันที่ 30 มิถุนายน 2566 บริษัทฯ มีกำไรขั้นต้น จำนวน 52.4 ล้านบาท อัตรากำไรขั้นต้นร้อยละ 39.2 ลดลงจำนวน 6.1 ล้านบาท หรือ ลดลงร้อยละ 10.4 เมื่อเทียบกับงวดเดียวกันของปีก่อน ซึ่งมีกำไรขั้นต้นจำนวน 58.5 ล้านบาท และอัตรากำไรขั้นต้นร้อยละ 41.0

1.1.3 รถยนต์

รายได้

สำหรับงวด 6 เดือน สิ้นสุดวันที่ 30 มิถุนายน 2566 กลุ่มธุรกิจให้บริการรับฝากและบริหารรถยนต์ มีรายได้จำนวน 458.7 ล้านบาท แบ่งเป็นรายได้จากการรับฝากสินค้าจำนวน 152.0 ล้านบาท และรายได้จากการให้บริการจัดการจำนวน 306.7 ล้านบาท รายได้รวมเพิ่มขึ้นจำนวน 280.80 ล้านบาท หรือ เพิ่มขึ้นร้อยละ 157.8

สำหรับงวด 3 เดือน สิ้นสุดวันที่ 30 มิถุนายน 2566 กลุ่มธุรกิจให้บริการรับฝากและบริหารรถยนต์ มีรายได้จำนวน 234.2 ล้านบาท เพิ่มขึ้นจำนวน 151.0 ล้านบาท หรือ เพิ่มขึ้นร้อยละ 181.5 เมื่อเทียบกับงวดเดียวกันของปีก่อน

โดยมีสาเหตุหลักมาจากการเพิ่มปริมาณการผลิตรถยนต์รวมทั้งการพัฒนาและผลิตรถยนต์ไฟฟ้าที่มีผลที่ดียิ่งต่อรายได้ของกลุ่มธุรกิจ ซึ่งเกิดจากการตอบสนองต่อความต้องการและแนวโน้มของตลาดที่เพิ่มขึ้นเกี่ยวกับยานพาหนะที่เชื่อมโยงกับความยั่งยืนและสิ่งแวดล้อม การเพิ่มปริมาณการผลิตรถยนต์รวมทั้งรถยนต์ไฟฟ้าสร้างภาพลักษณ์ที่ดีในตลาดและได้รับการยอมรับอย่างดีจากผู้บริโภค สิ่งนี้ช่วยให้กลุ่มธุรกิจสามารถขยายกิจกรรมทางธุรกิจและบริการเพื่อตอบสนองความต้องการของลูกค้าปัจจุบันและโครงการรถยนต์ไฟฟ้าจากลูกค้ารายใหม่

กำไรขั้นต้น

สำหรับงวด 6 เดือน สิ้นสุดวันที่ 30 มิถุนายน 2566 บริษัทฯ มีกำไรขั้นต้น จำนวน 190.3 ล้านบาท อัตรากำไรขั้นต้นร้อยละ 41.5 เพิ่มขึ้นจำนวน 143.1 ล้านบาท หรือ เพิ่มขึ้นร้อยละ 303.2 เมื่อเทียบกับงวดเดียวกันของปีก่อน ซึ่งมีกำไรขั้นต้นจำนวน 47.2 ล้านบาท และอัตรากำไรขั้นต้นร้อยละ 26.5

สำหรับงวด 3 เดือน สิ้นสุดวันที่ 30 มิถุนายน 2566 บริษัทฯ มีกำไรขั้นต้น จำนวน 83.7 ล้านบาท อัตรากำไรขั้นต้นร้อยละ 35.7 เพิ่มขึ้นจำนวน 66.0 ล้านบาท หรือ เพิ่มขึ้นร้อยละ 372.9 เมื่อเทียบกับงวดเดียวกันของปีก่อน ซึ่งมีกำไรขั้นต้นจำนวน 17.7 ล้านบาท และอัตรากำไรขั้นต้นร้อยละ 21.3

1.1.4 สินค้าควบคุมคุณภาพแม่เย็บและแม่แรง

รายได้

สำหรับงวด 6 เดือน สิ้นสุดวันที่ 30 มิถุนายน 2566 กลุ่มธุรกิจให้บริการรับฝากและบริหารสินค้าควบคุมคุณภาพแม่เย็บและแม่แรง มีรายได้ จำนวน 416.8 ล้านบาท ลดลงจำนวน 1.9 ล้านบาท หรือ ลดลงร้อยละ 0.5 เมื่อเทียบกับงวดเดียวกันของปีก่อน

สำหรับงวด 3 เดือน สิ้นสุดวันที่ 30 มิถุนายน 2566 กลุ่มธุรกิจให้บริการรับฝากและบริหารสินค้าควบคุมคุณภาพแม่เย็บและแม่แรง มีรายได้ จำนวน 184.3 ล้านบาท ลดลงจำนวน 26.6 ล้านบาท หรือ ลดลงร้อยละ 12.6 เมื่อเทียบกับงวดเดียวกันของปีก่อน เป็นผลมาจากราคาปลาที่สูงขึ้น อัตราแลกเปลี่ยน และปัจจัยทางธรรมชาติที่มีผลต่อฤดูกาล

กำไรขั้นต้น

สำหรับงวด 6 เดือน สิ้นสุดวันที่ 30 มิถุนายน 2566 บริษัทฯ มีกำไรขั้นต้น จำนวน 122.2 ล้านบาท อัตรากำไรขั้นต้นร้อยละ 29.3 ลดลงจำนวน 53.9 ล้านบาท หรือ ลดลงร้อยละ 30.6 เมื่อเทียบกับงวดเดียวกันของปีก่อน ซึ่งมีกำไรขั้นต้นจำนวน 176.1 ล้านบาท และอัตรากำไรขั้นต้นร้อยละ 42.1

สำหรับงวด 3 เดือน สิ้นสุดวันที่ 30 มิถุนายน 2566 บริษัทฯ มีกำไรขั้นต้น จำนวน 32.1 ล้านบาท อัตรากำไรขั้นต้นร้อยละ 17.4 ลดลงจำนวน 52.7 ล้านบาท หรือ ลดลงร้อยละ 62.1 เมื่อเทียบกับงวดเดียวกันของปีก่อน ซึ่งมีกำไรขั้นต้นจำนวน 84.8 ล้านบาท และอัตรากำไรขั้นต้นร้อยละ 40.2 โดยมีสาเหตุหลักมาจากปัจจัยทางธรรมชาติที่มีผลต่อฤดูกาลการซื้อขายซึ่งทำให้มีการเบิกใช้สินค้าออกจากคลังเพื่อตอบสนองความต้องการของลูกค้าในปริมาณมาก บริษัทฯ จำเป็นต้องจัดการกับส่วนของต้นทุนที่คงที่และค่าใช้จ่ายที่ปรับตัวสูงขึ้นจากการดำเนินงานเพิ่มเติม การบำรุงรักษา และค่าเสื่อมราคาจากการให้บริการห้องเย็นแห่งใหม่ อย่างไรก็ตาม บริษัทฯ คาดว่าสถานการณ์จะปรับตัวดีขึ้นในช่วงครึ่งหลังปี 2566 โดยให้ความสำคัญกับการบริหารต้นทุนเพื่อให้สามารถจัดการและปรับตัวได้อย่างมีประสิทธิภาพ

การใช้พื้นที่ (Occupancy Rate)

สำหรับงวด 6 เดือน สิ้นสุดวันที่ 30 มิถุนายน 2566 บริษัทฯ มีการใช้พื้นที่เฉลี่ยอยู่ที่ร้อยละ 59.6 ลดลงจากช่วงเวลาเดียวกันของปีก่อนซึ่งมีการใช้พื้นที่ร้อยละ 74.6

สำหรับงวด 3 เดือน สิ้นสุดวันที่ 30 มิถุนายน 2566 บริษัทฯ มีการใช้พื้นที่เฉลี่ยอยู่ที่ร้อยละ 57.8 ลดลงจากช่วงเวลาเดียวกันของปีก่อนซึ่งมีการใช้พื้นที่ร้อยละ 73.6 เนื่องจากกลุ่มธุรกิจฯ มีพื้นที่ให้บริการเพิ่มขึ้นตั้งแต่เดือนมกราคม 2566 จากการเปิดให้บริการห้องเย็นแห่งใหม่ในจังหวัดสมุทรสาคร ได้แก่ โครงการ PACT ขนาดพื้นที่ 8,700 ตารางเมตร ซึ่งเป็นการร่วมทุนกับพาร์ทเนอร์ซึ่งเป็นผู้ประกอบการอาหารทะเลแปรรูปชั้นนำของประเทศไทย และโครงการ แอลฟา (ALPHA) บางนา กม.22 (PACA) ขนาดพื้นที่ 20,000 ตารางเมตร ซึ่งเปิดให้บริการตั้งแต่เดือนมกราคม และ มีนาคม 2566 ที่ผ่านมา ตามลำดับ เพื่อเพิ่มความสามารถในการทำรายได้ของกลุ่มธุรกิจฯ และรองรับความต้องการของกลุ่มลูกค้า และตลาดที่มีแนวโน้มปรับตัวสูงขึ้นในปัจจุบัน เพื่อเพิ่มความสามารถในการทำกำไรอย่างต่อเนื่องในระยะยาว

1.2 กลุ่มธุรกิจให้บริการขนส่งสินค้า

ประเภทสินค้า รายได้ (ล้านบาท)	งวด 6 เดือน (ล้านบาท)		ร้อยละของ รายได้รวม	งวด 3 เดือน (ล้านบาท)		ร้อยละ ของรายได้รวม	
	2/2565	2/2566		2/2565	2/2566	2/2565	2/2566
1.2.1 Business-to-business (B2B)	592.4	3,950.9	35.9%	285.4	2,286.2	9.2%	37.3%
1.2.2 Direct-to-customer (D2C)	-	1,051.7	9.5%	-	588.2	10.4%	9.6%
1.2.3 การขนส่งข้ามแดน (Cross Border)	36.3	333.4	3.0%	19.9	158.2	6.1%	2.6%
1.2.4 การขนส่งต่อเนื่องหลายรูปแบบ (Multimodal)	-	363.1	3.3%	-	188.1	15.4%	3.1%
รวม	628.7	5,699.1	51.7%	305.3	3,220.7	41.0%	52.5%

ประเภทสินค้า กำไรขั้นต้น (ล้านบาท)	งวด 6 เดือน (ล้านบาท)		อัตรากำไร ขั้นต้น (ร้อยละ)	งวด 3 เดือน (ล้านบาท)		อัตรากำไรขั้นต้น (ร้อยละ)	
	2/2565	2/2566		2/2565	2/2566	2/2565	2/2566
1.2.1 Business-to-business (B2B)	87.1	269.0	6.8%	43.3	155.0	16.0%	6.8%
1.2.2 Direct-to-customer (D2C)	-	90.3	8.6%	-	52.3	-	8.9%
1.2.3 การขนส่งข้ามแดน (Cross Border)	15.6	35.9	10.8%	7.8	18.1	24.2%	11.4%
1.2.4 การขนส่งต่อเนื่องหลายรูปแบบ (Multimodal)	-	86.9	23.9%	-	38.2	-	20.3%
รวม	102.7	482.1	8.5%	51.1	263.6	16.7%	8.2%

กลุ่มธุรกิจให้บริการขนส่งสินค้าประกอบไปด้วย

1. Business-to-business (B2B) การขนส่งสินค้าที่เกิดขึ้นระหว่างผู้ประกอบการด้วยกันเอง โดยเป็นการส่งมอบสินค้าหรือบริการระหว่างกัน
2. Direct-to-customer (D2C) การขนส่งสินค้าจากผู้ผลิตหรือผู้ให้บริการที่ส่งสินค้าตรงไปยังลูกค้าโดยไม่ผ่านตัวกลาง
3. การขนส่งสินค้าข้ามแดน (Cross Border) การขนส่งสินค้าระหว่างรัฐที่มีชายแดนติดกันหรือผ่านไปยังประเทศที่สาม ซึ่งรายได้ในส่วนของ การขนส่งสินค้าข้ามแดนที่ผ่านมา จะจัดกลุ่มรายได้ของการขนส่งสินค้าข้ามแดนที่มีรายได้ที่เกิดขึ้นทั้งในและต่างประเทศ ซึ่งรายได้ตั้งแต่ไตรมาส 1/2566 ของกลุ่มธุรกิจนี้ จะคิดรายได้ในส่วนของ การขนส่งสินค้าข้ามแดนเฉพาะฝั่งประเทศไทยเท่านั้น ส่วนรายได้ฝั่งต่างประเทศจะถูกจัดอยู่ในกลุ่มธุรกิจให้บริการโลจิสติกส์ในต่างประเทศ

4. การขนส่งต่อเนื่องหลายรูปแบบ (Multimodal) คือ การขนส่งสินค้าจากต้นทางไปยังปลายทางในการขนส่งสินค้าระหว่างประเทศด้วยการขนส่งหลายรูปแบบผสมกัน

รายได้

สำหรับงวด 6 เดือน สิ้นสุดวันที่ 30 มิถุนายน 2566 กลุ่มธุรกิจให้บริการขนส่งสินค้ามีรายได้ จำนวน 5,699.1 ล้านบาท ประกอบด้วย รายได้จาก การขนส่งสินค้า Business-to-business (B2B) จำนวน 3,950.8 ล้านบาท รายได้จาก การขนส่งสินค้า Direct-to-customer (D2C) จำนวน 1,051.7 ล้านบาท รายได้จาก การขนส่งข้ามแดน (Cross Border) จำนวน 333.4 ล้านบาท และรายได้จากการขนส่งต่อเนื่องหลายรูปแบบ (Multimodal) จำนวน 363.1 ล้านบาท รายได้รวมเพิ่มขึ้น จำนวน 5,070.4 ล้านบาท หรือ เพิ่มขึ้นร้อยละ 806.5 เมื่อเทียบกับงวดเดียวกันของปีก่อน

สำหรับงวด 3 เดือน สิ้นสุดวันที่ 30 มิถุนายน 2566 กลุ่มธุรกิจให้บริการขนส่งสินค้ามีรายได้ จำนวน 3,220.7 ล้านบาท เพิ่มขึ้นจำนวน 2,915.4 ล้านบาท หรือ เพิ่มขึ้นร้อยละ 954.9 เมื่อเทียบกับงวดเดียวกันของปีก่อน โดยมีสาเหตุหลักมาจากการรวมธุรกิจให้บริการขนส่งสินค้าของบริษัท SCGL ในไตรมาส 1/2566 อย่างไรก็ตาม ในสถานการณ์ช่วงที่ผ่านมา กลุ่มธุรกิจขนส่งได้รับผลกระทบต่อประสิทธิภาพของการดำเนินงานจากการลดลงของปริมาณการขนส่งด้านหินเนื่องจากทิศทางราคาด้านหินมีแนวโน้มทรงตัวอยู่ในระดับสูง อาจส่งผลให้ส่วนต่างๆ ของกลุ่มธุรกิจขนส่งต้องพิจารณาการจัดการทรัพยากรและต้นทุนในการดำเนินกิจการ เพื่อให้สามารถรักษาประสิทธิภาพการทำงานและสามารถตอบสนองความต้องการของลูกค้าอย่างเหมาะสมได้ อย่างไรก็ตาม สถานการณ์เช่นนี้อาจส่งผลให้กลุ่มธุรกิจขนส่งต้องพิจารณาวางแผนและดำเนินการในการให้บริการแก่แหล่งพลังงานทดแทนรูปแบบอื่น หรือปรับกระบวนการในการขนส่งเพื่อเข้าสู่สถานะที่ยืดหยุ่นและยั่งยืนมากขึ้นในกรณีที่สถานการณ์ราคาด้านหินคงความสูงไปอย่างยาวนาน การปรับตัวและพัฒนาความสามารถในการรับมือกับสิ่งเหล่านี้ อาจเป็นสิ่งสำคัญที่จะช่วยให้กลุ่มธุรกิจขนส่งสามารถรักษาประสิทธิภาพและคงความสามารถในการทำกำไรในระยะยาว

กำไรขั้นต้น

สำหรับงวด 6 เดือน สิ้นสุดวันที่ 30 มิถุนายน 2566 บริษัทฯ มีกำไรขั้นต้น จำนวน 482.1 ล้านบาท อัตรากำไรขั้นต้นร้อยละ 8.5 เพิ่มขึ้นจำนวน 379.4 ล้านบาท หรือ เพิ่มขึ้นร้อยละ 369.4 เมื่อเทียบกับงวดเดียวกันของปีก่อน ซึ่งมีกำไรขั้นต้นจำนวน 102.7 ล้านบาท และอัตรากำไรขั้นต้นร้อยละ 16.3

สำหรับงวด 3 เดือน สิ้นสุดวันที่ 30 มิถุนายน 2566 บริษัทฯ มีกำไรขั้นต้น จำนวน 263.6 ล้านบาท อัตรากำไรขั้นต้นร้อยละ 8.2 เพิ่มขึ้นจำนวน 212.5 ล้านบาท หรือ เพิ่มขึ้นร้อยละ 415.8 เมื่อเทียบกับงวดเดียวกันของปีก่อน ซึ่งมีกำไรขั้นต้นจำนวน 51.1 ล้านบาท และอัตรากำไรขั้นต้นร้อยละ 16.7

1.3 กลุ่มธุรกิจให้บริการโลจิสติกส์อื่นๆ

ประเภทสินค้า	งวด 6 เดือน	งวด 3 เดือน	ร้อยละ
--------------	-------------	-------------	--------

รายได้ (ล้านบาท)	(ล้านบาท)		ร้อยละของ รายได้รวม
	2/2565	2/2566	
1.3.1 กลุ่มธุรกิจให้บริการขนย้ายในประเทศและต่างประเทศ	126.3	108.7	0.9%
1.3.2 กลุ่มธุรกิจให้บริการเก็บของใช้ส่วนตัว ของมีค่า ผลงานศิลปะ และจัดเก็บไวน์	35.6	29.6	0.3%
1.3.3 กลุ่มธุรกิจให้บริการรับฝากเอกสารและข้อมูล	68.2	74.3	0.7%
1.3.4 กลุ่มธุรกิจโครงสร้างพื้นฐานโลจิสติกส์	52.5	238.3	2.2%
1.3.5 กลุ่มธุรกิจให้บริการจัดส่งสินค้าระหว่างประเทศครบวงจร (Freight)	-	664.0	6.0%
รวม	282.6	1,114.9	10.1%

(ล้านบาท)		ของรายได้รวม	
2/2565	2/2566	2/2565	2/2566
70.0	53.3	5.1%	0.9%
22.4	12.9	1.6%	0.2%
34.1	37.5	2.5%	0.6%
27.2	128.0	2.0%	2.1%
-	380.4	-	6.2%
153.7	612.1	41.0%	10.0%

ประเภทสินค้า กำไรขั้นต้น (ล้านบาท)	งวด 6 เดือน (ล้านบาท)		อัตรากำไร ขั้นต้น (ร้อยละ)
	2/2565	2/2566	
1.3.1 กลุ่มธุรกิจให้บริการขนย้ายในประเทศและต่างประเทศ	24.6	22.0	19.8%
1.3.2 กลุ่มธุรกิจให้บริการเก็บของใช้ส่วนตัว ของมีค่า ผลงานศิลปะ และจัดเก็บไวน์	8.8	4.9	15.8%
1.3.3 กลุ่มธุรกิจให้บริการรับฝากเอกสารและข้อมูล	30.7	31.2	42.0%
1.3.4 กลุ่มธุรกิจโครงสร้างพื้นฐานโลจิสติกส์	0.03	35.0	14.7%
1.3.5 กลุ่มธุรกิจให้บริการจัดส่งสินค้าระหว่างประเทศครบวงจร (Freight)	-	153.2	23.1%
รวม	64.1	246.3	22.1%

งวด 3 เดือน (ล้านบาท)		อัตรากำไรขั้นต้น (ร้อยละ)	
2/2565	2/2566	2/2565	2/2566
13.2	10.9	18.9%	19.7%
6.5	2.3	28.9%	16.5%
15.2	15.5	44.7%	41.4%
(0.5)	17.6	(1.9%)	13.7%
-	86.8	-	22.8%
34.4	133.1	22.4%	21.6%

1.3.1 กลุ่มธุรกิจให้บริการขนย้ายในประเทศและต่างประเทศ

รายได้

สำหรับงวด 6 เดือน สิ้นสุดวันที่ 30 มิถุนายน 2566 กลุ่มธุรกิจให้บริการขนย้ายในประเทศและต่างประเทศมีรายได้ จำนวน 108.7 ล้านบาท ประกอบด้วย รายได้จากบริการขนย้ายสิ่งของเครื่องใช้สำหรับที่พักอาศัย จำนวน 100.4 ล้านบาท บริการขนย้ายอุปกรณ์สำนักงาน จำนวน 4.9 ล้านบาท และบริการขนย้ายสิ่งของสำหรับงานแสดงสินค้าและศิลปะจำนวน 3.4 ล้านบาท รายได้รวมลดลง จำนวน 17.6 ล้านบาท หรือ ลดลงร้อยละ 13.9 เมื่อเทียบกับงวดเดียวกันของปีก่อน

สำหรับงวด 3 เดือน สิ้นสุดวันที่ 30 มิถุนายน 2566 กลุ่มธุรกิจให้บริการขนย้ายในประเทศและต่างประเทศมีรายได้ จำนวน 53.3 ล้านบาท ลดลงจำนวน 16.7 ล้านบาท หรือ ลดลงร้อยละ 23.8 เมื่อเทียบกับงวดเดียวกันของปีก่อน

กำไรขั้นต้น

สำหรับงวด 6 เดือน สิ้นสุดวันที่ 30 มิถุนายน 2566 บริษัทฯ มีกำไรขั้นต้น จำนวน 22.0 ล้านบาท อัตรากำไรขั้นต้นร้อยละ 19.8 ลดลงจำนวน 2.6 ล้านบาท หรือ ลดลงร้อยละ 10.6 เมื่อเทียบกับงวดเดียวกันของปีก่อน ซึ่งมีกำไรขั้นต้น จำนวน 24.6 ล้านบาท และอัตรากำไรขั้นต้นร้อยละ 19.4

สำหรับงวด 3 เดือน สิ้นสุดวันที่ 30 มิถุนายน 2566 บริษัทฯ มีกำไรขั้นต้น จำนวน 10.9 ล้านบาท อัตรากำไรขั้นต้นร้อยละ 19.7 ลดลงจำนวน 2.3 ล้านบาท หรือ ลดลงร้อยละ 17.4 เมื่อเทียบกับงวดเดียวกันของปีก่อน ซึ่งมีกำไรขั้นต้น จำนวน 13.2 ล้านบาท และอัตรากำไรขั้นต้นร้อยละ 18.9

1.3.2 กลุ่มธุรกิจให้บริการเก็บของใช้ส่วนตัว ของมีค่า ผลงานศิลปะ และจัดเก็บไวน์

กลุ่มธุรกิจให้บริการเก็บของใช้ส่วนตัว ของมีค่า ผลงานศิลปะ และจัดเก็บไวน์ (Self-Storage, Self-Deposit, Art Space and Wine Bank) ในปัจจุบัน ธุรกิจให้บริการเก็บของใช้ส่วนตัวเปิดให้บริการ 7 สาขา ได้แก่ ศรีกรีฑา สยาม ราม อินทรา เทียมร่วมมิตร พระราม 9-รามคำแหง ภูเก็ต และลาดพร้าว

รายได้

สำหรับงวด 6 เดือน สิ้นสุดวันที่ 30 มิถุนายน 2566 ธุรกิจให้บริการเก็บของมีค่า ผลงานศิลปะ และบริการเช่าห้องจัดเก็บไวน์ (Wine Bank) โดยเปิดให้บริการอยู่ที่สาขาสยาม กลุ่มธุรกิจมีรายได้ จำนวน 29.6 ล้านบาท ลดลงจำนวน 6.0 ล้านบาท หรือ ลดลงร้อยละ 16.9 เมื่อเทียบกับงวดเดียวกันของปีก่อน

สำหรับงวด 3 เดือน สิ้นสุดวันที่ 30 มิถุนายน 2566 กลุ่มธุรกิจมีรายได้ จำนวน 12.9 ล้านบาท ลดลงจำนวน 9.5 ล้านบาท หรือ ลดลงร้อยละ 42.4 เมื่อเทียบกับงวดเดียวกันของปีก่อน

กำไรขั้นต้น

สำหรับงวด 6 เดือน สิ้นสุดวันที่ 30 มิถุนายน 2566 บริษัทฯ มีกำไรขั้นต้น จำนวน 4.9 ล้านบาท อัตรากำไรขั้นต้นร้อยละ 15.8 ลดลงจำนวน 3.9 ล้านบาท หรือ ลดลงร้อยละ 44.3 เมื่อเทียบกับงวดเดียวกันของปีก่อน ซึ่งมีกำไรขั้นต้น จำนวน 8.8 ล้านบาท และอัตรากำไรขั้นต้นร้อยละ 24.8

สำหรับงวด 3 เดือน สิ้นสุดวันที่ 30 มิถุนายน 2566 บริษัทฯ มีกำไรขั้นต้น จำนวน 2.3 ล้านบาท อัตรากำไรขั้นต้นร้อยละ 16.5 ลดลงจำนวน 4.2 ล้านบาท หรือ ลดลงร้อยละ 64.6 เมื่อเทียบกับงวดเดียวกันของปีก่อน ซึ่งมีกำไรขั้นต้น จำนวน 6.5 ล้านบาท และอัตรากำไรขั้นต้นร้อยละ 28.9

1.3.3 กลุ่มธุรกิจให้บริการรับฝากเอกสารและข้อมูล

รายได้

สำหรับงวด 6 เดือน สิ้นสุดวันที่ 30 มิถุนายน 2566 กลุ่มธุรกิจให้บริการรับฝากเอกสารและข้อมูลมีรายได้ จำนวน 74.3 ล้านบาท ประกอบด้วย รายได้จากบริการรับฝากเอกสาร จำนวน 59.1 ล้านบาท และรายได้การให้บริการจัดการเอกสารและบริการขนส่ง จำนวน 15.2 ล้านบาท รายได้รวมเพิ่มขึ้น จำนวน 6.1 ล้านบาท หรือ เพิ่มขึ้นร้อยละ 8.9 เมื่อเทียบกับงวดเดียวกันของปีก่อนหน้า

สำหรับงวด 3 เดือน สิ้นสุดวันที่ 30 มิถุนายน 2566 กลุ่มธุรกิจให้บริการรับฝากเอกสารและข้อมูลมีรายได้จำนวน 37.5 ล้านบาท เพิ่มขึ้น จำนวน 3.4 ล้านบาท หรือ เพิ่มขึ้นร้อยละ 10.0 เมื่อเทียบกับงวดเดียวกันของปีก่อน อันเป็นผลมาจากปริมาณเอกสารที่จัดเก็บและให้บริการเพิ่มสูงขึ้น ดังรายละเอียดที่แสดงไว้ในตาราง

จำนวน

สำหรับงวด 6 เดือน

	2565	2566
กล่องเอกสาร เฉลี่ย (กล่อง)	1,084,652	1,322,787
แฟ้มเอกสาร เฉลี่ย (แฟ้ม)	12,700,430	13,763,024
งานเอกสาร รวม (หน่วย)	8,344,796	6,396,519

กำไรขั้นต้น

สำหรับงวด 6 เดือน สิ้นสุดวันที่ 30 มิถุนายน 2566 บริษัทฯ มีกำไรขั้นต้น จำนวน 31.2 ล้านบาท อัตรากำไรขั้นต้นร้อยละ 42.0 เพิ่มขึ้นจำนวน 0.5 ล้านบาท หรือ เพิ่มขึ้นร้อยละ 1.6 เมื่อเทียบกับงวดเดียวกันของปีก่อน ซึ่งมีกำไรขั้นต้นจำนวน 30.7 ล้านบาท และอัตรากำไรขั้นต้นร้อยละ 45.0

สำหรับงวด 3 เดือน สิ้นสุดวันที่ 30 มิถุนายน 2566 บริษัทฯ มีกำไรขั้นต้น จำนวน 15.5 ล้านบาท อัตรากำไรขั้นต้นร้อยละ 41.4 เพิ่มขึ้นจำนวน 0.3 ล้านบาท หรือ เพิ่มขึ้นร้อยละ 2.0 เมื่อเทียบกับงวดเดียวกันของปีก่อน ซึ่งมีกำไรขั้นต้นจำนวน 15.2 ล้านบาท และอัตรากำไรขั้นต้นร้อยละ 44.7

1.3.4 กลุ่มธุรกิจโครงสร้างพื้นฐานโลจิสติกส์

รายได้

สำหรับงวด 6 เดือน สิ้นสุดวันที่ 30 มิถุนายน 2566 กลุ่มธุรกิจโครงสร้างพื้นฐานโลจิสติกส์ ประกอบด้วยธุรกิจให้บริการขนถ่ายและเคลื่อนย้าย (Barge Terminal) ธุรกิจบริหารจัดการยกขนสินค้าทางรถไฟ (Rail Yard Management) และธุรกิจให้บริการท่าเทียบเรือ (Terminal) มีรายได้ จำนวน 238.3 ล้านบาท เพิ่มขึ้นจำนวน 185.8 ล้านบาท หรือ เพิ่มขึ้นร้อยละ 353.9 เมื่อเทียบกับงวดเดียวกันของปีก่อน

สำหรับงวด 3 เดือน สิ้นสุดวันที่ 30 มิถุนายน 2566 กลุ่มธุรกิจโครงสร้างพื้นฐานโลจิสติกส์มีรายได้ จำนวน 128.0 ล้านบาท เพิ่มขึ้นจำนวน 100.8 ล้านบาท หรือ เพิ่มขึ้นร้อยละ 370.6 เมื่อเทียบกับงวดเดียวกันของปีก่อน จากการรวมธุรกิจกับบริษัท SCGL ที่ได้จัดกลุ่มใหม่อยู่ในกลุ่มธุรกิจโครงสร้างพื้นฐานโลจิสติกส์ ได้แก่ ธุรกิจให้บริการท่าเทียบเรือ (TCT: Thai Connectivity Terminal) ส่งผลให้บริษัทฯ รับรู้รายได้เพิ่มขึ้น ประกอบกับกิจกรรมยกขนตู้สินค้าทางรถไฟมีจำนวนเพิ่มขึ้นเป็นผลทำให้กลุ่มธุรกิจเริ่มปรับตัวดีขึ้นตามลำดับ

กำไรขั้นต้น

สำหรับงวด 6 เดือน สิ้นสุดวันที่ 30 มิถุนายน 2566 บริษัทฯ มีกำไรขั้นต้น จำนวน 35.0 ล้านบาท กำไรขั้นต้นลดลง เมื่อเทียบกับงวดเดียวกันของปีก่อน ซึ่งมีกำไรขั้นต้นจำนวน 0.03 ล้านบาท และอัตรากำไรขั้นต้นร้อยละ 0.1

สำหรับงวด 3 เดือน สิ้นสุดวันที่ 30 มิถุนายน 2566 บริษัทฯ มีกำไรขั้นต้น จำนวน 17.6 ล้านบาท อัตรากำไรขั้นต้นร้อยละ 13.7 กำไรขั้นต้นเพิ่มขึ้น 17.1 ล้านบาท เมื่อเทียบกับงวดเดียวกันของปีก่อน ซึ่งมีกำไรขั้นต้นจำนวน 0.5 ล้านบาท และอัตราราคาทุนขั้นต้นร้อยละ 1.9

1.3.5 กลุ่มธุรกิจให้บริการจัดส่งสินค้าระหว่างประเทศครบวงจร (Freight)

รายได้

สำหรับงวด 6 เดือน สิ้นสุดวันที่ 30 มิถุนายน 2566 ทางบริษัทฯ มีกลุ่มธุรกิจใหม่จากการรวมธุรกิจกับบริษัท SCGL ได้แก่ ธุรกิจให้บริการขนส่งสินค้าระหว่างประเทศครบวงจร (Freight) มีรายได้ จำนวน 644.0 ล้านบาท กำไรขั้นต้นจำนวน 153.2 ล้านบาท และมีอัตรากำไรขั้นต้นร้อยละ 23.1

สำหรับงวด 3 เดือน สิ้นสุดวันที่ 30 มิถุนายน 2566 บริษัทฯ มีรายได้ จำนวน 380.4 ล้านบาท กำไรขั้นต้นจำนวน 86.8 ล้านบาท และมีอัตรากำไรขั้นต้นร้อยละ 22.8 ในช่วงครึ่งปีที่ผ่านมาอัตรากำไรขั้นต้นของเรือปรับตัวลง ส่งผลกระทบต่อผลการดำเนินงานไม่ดีตามที่คาดการณ์ โดยปัจจุบันทิศทางค่าระวางเรือกำลังแสดงแนวโน้มที่จะปรับตัวขึ้นอย่างต่อเนื่อง ในช่วงไตรมาส 3/2566 โดยมีปัจจัยที่ส่งผลกระทบต่อให้เกิดการปรับตัวที่ดีขึ้น อย่างไรก็ตาม ในการพิจารณาเกี่ยวกับค่าระวางเรือที่จะฟื้นตัวขึ้น จำเป็นต้องพิจารณาหลายปัจจัย เช่น ความต้องการในการขนส่งที่คาดว่าจะเพิ่มขึ้น แนวโน้มของราคาน้ำมัน อัตราแลกเปลี่ยน และปัจจัยทางเศรษฐกิจที่ส่งผลให้ตลาดสนับสนุนการขนส่งและการค้า การวางแผนและการสำรวจสภาพตลาดในช่วงเวลาที่กำลังพิจารณาเป็นสิ่งสำคัญเพื่อประเมินโอกาสและความเสี่ยงของการฟื้นตัวของค่าระวางเรือในช่วงเวลาดังกล่าว

1.4 กลุ่มธุรกิจให้บริการโลจิสติกส์ในต่างประเทศ

รายได้

สำหรับงวด 6 เดือน สิ้นสุดวันที่ 30 มิถุนายน 2566 กลุ่มธุรกิจให้บริการโลจิสติกส์ในต่างประเทศ ประกอบด้วย รายได้จากกรให้บริการโลจิสติกส์ในประเทศลาว เมียนมาร์ กัมพูชา อินโดนีเซีย และฟิลิปปินส์ ให้บริการคลังสินค้า บริการขนส่งสินค้า บริการขนส่งสินค้าข้ามแดน บริการนำเข้าส่งออกครบวงจร ซึ่งรับรู้ในงบการเงินรวมของบริษัทฯ มีรายได้ จำนวน 1,243.0 ล้านบาท เพิ่มขึ้นจำนวน 1,141.9 ล้านบาท หรือ เพิ่มขึ้นร้อยละ 1,128.8 เมื่อเทียบกับงวดเดียวกันของปีก่อนหน้า

สำหรับงวด 3 เดือน สิ้นสุดวันที่ 30 มิถุนายน 2566 กลุ่มธุรกิจให้บริการโลจิสติกส์ในต่างประเทศ มีรายได้ จำนวน 747.4 ล้านบาท เพิ่มขึ้นจำนวน 690.0 ล้านบาท หรือ เพิ่มขึ้นร้อยละ 1,202.1 เมื่อเทียบกับงวดเดียวกันของปีก่อนหน้า จากการรวมธุรกิจของ SCGL เข้ามา

กำไรขั้นต้น

สำหรับงวด 6 เดือน สิ้นสุดวันที่ 30 มิถุนายน 2566 บริษัทฯ มีกำไรขั้นต้น จำนวน 84.3 ล้านบาท อัตรากำไรขั้นต้นร้อยละ 6.8 เพิ่มขึ้นจำนวน 57.3 ล้านบาท หรือ เพิ่มขึ้นร้อยละ 212.2 เมื่อเทียบกับงวดเดียวกันของปีก่อน ซึ่งมีกำไรขั้นต้นจำนวน 27.0 ล้านบาท และอัตรากำไรขั้นต้นร้อยละ 26.7

สำหรับงวด 3 เดือน สิ้นสุดวันที่ 30 มิถุนายน 2566 บริษัทฯ มีกำไรขั้นต้น จำนวน 52.9 ล้านบาท อัตรากำไรขั้นต้นร้อยละ 7.0 เพิ่มขึ้นจำนวน 36.3 ล้านบาท หรือ เพิ่มขึ้นร้อยละ 218.7 เมื่อเทียบกับงวดเดียวกันของปีก่อน ซึ่งมีกำไรขั้นต้นจำนวน 16.6 ล้านบาท และอัตรากำไรขั้นต้นร้อยละ 28.9

2. กลุ่มธุรกิจให้บริการอื่นๆ

รายได้

สำหรับงวด 6 เดือน สิ้นสุดวันที่ 30 มิถุนายน 2566 กลุ่มธุรกิจให้บริการอื่นๆ มีรายได้ จำนวน 1,297.0 ล้านบาท ประกอบด้วย รายได้หลักจากกลุ่มธุรกิจอาหารจำนวน 373.0 ล้านบาท กลุ่มธุรกิจ Sourcing จำนวน 788.7 ล้านบาท และกลุ่มธุรกิจอื่น จำนวน 135.3 ล้านบาท เพิ่มขึ้นจำนวน 697.2 ล้านบาท หรือ เพิ่มขึ้นร้อยละ 116.2 เมื่อเทียบกับงวดเดียวกันของปีก่อน

สำหรับงวด 3 เดือน สิ้นสุดวันที่ 30 มิถุนายน 2566 กลุ่มธุรกิจให้บริการอื่นๆ มีรายได้ จำนวน 706.9 เพิ่มขึ้นจำนวน 412.8 ล้านบาท หรือ เพิ่มขึ้นร้อยละ 140.4 เมื่อเทียบกับงวดเดียวกันของปีก่อน โดยกลุ่มธุรกิจ Sourcing เป็น

ธุรกิจของ SCGL ที่รวมเข้ามาใหม่ ประกอบธุรกิจซื้อมาขายไปสินค้าที่เกี่ยวข้องกับปฏิบัติงานด้านโลจิสติกส์ เช่น น้ำมัน เชื้อเพลิง ยางรถบรรทุก อะไหล่ยนต์ เป็นต้น ซึ่งส่วนใหญ่เป็นไปเพื่อสนับสนุนการปฏิบัติงานและเพิ่มประสิทธิภาพด้าน ต้นทุนของผู้รับเหมางานในเครือข่ายของบริษัทฯ

กำไรขั้นต้น

สำหรับงวด 6 เดือน สิ้นสุดวันที่ 30 มิถุนายน 2566 บริษัทฯ มีกำไรขั้นต้น จำนวน 78.0 ล้านบาท อัตรากำไรขั้นต้นร้อยละ 6.0 เพิ่มขึ้นจำนวน 42.0 ล้านบาท หรือ เพิ่มขึ้นร้อยละ 116.7 เมื่อเทียบกับงวดเดียวกันของปีก่อน ซึ่งมีกำไรขั้นต้นจำนวน 36.0 ล้านบาท และอัตรากำไรขั้นต้นร้อยละ 6.0

สำหรับงวด 3 เดือน สิ้นสุดวันที่ 30 มิถุนายน 2566 บริษัทฯ มีกำไรขั้นต้น จำนวน 45.4 ล้านบาท อัตรากำไรขั้นต้นร้อยละ 6.4 เพิ่มขึ้นจำนวน 32.2 ล้านบาท หรือ เพิ่มขึ้นร้อยละ 243.9 เมื่อเทียบกับงวดเดียวกันของปีก่อน ซึ่งมีกำไรขั้นต้นจำนวน 13.2 ล้านบาท และอัตรากำไรขั้นต้นร้อยละ 4.5

➤ ส่วนแบ่งกำไร จากเงินลงทุนในบริษัทร่วมและการร่วมค้า

ส่วนแบ่งกำไร

สำหรับงวด 6 เดือน สิ้นสุดวันที่ 30 มิถุนายน 2566 บริษัทฯ มีส่วนแบ่งกำไรจากเงินลงทุนในบริษัทร่วมและการร่วมค้า จำนวน 126.6 ล้านบาท ลดลงจำนวน 70.9 ล้านบาท หรือ ลดลงร้อยละ 35.9 เมื่อเทียบกับงวดเดียวกันของปีก่อน

สำหรับงวด 3 เดือน สิ้นสุดวันที่ 30 มิถุนายน 2566 บริษัทฯ มีส่วนแบ่งกำไรจากเงินลงทุนในบริษัทร่วมและการร่วมค้า จำนวน 41.5 ล้านบาท ลดลงจำนวน 82.0 ล้านบาท หรือ ลดลงร้อยละ 66.4 เมื่อเทียบกับงวดเดียวกันของปีก่อน โดยมาจากส่วนแบ่งกำไรที่ลดลงจาก Transimex Corporation (TMS), Phnom Penh SEZ Plc. (PPSP) และ Eastern Sea Laem Chabang Terminal (ESCO) เป็นต้น

➤ รายได้จากการลงทุนและรายได้อื่น

สำหรับงวด 6 เดือน สิ้นสุดวันที่ 30 มิถุนายน 2566 บริษัทฯ มีรายได้ดอกเบี้ย เงินปันผล และรายได้อื่น จำนวน 126.2 ล้านบาท เพิ่มขึ้นจำนวน 54.8 ล้านบาท หรือ เพิ่มขึ้นร้อยละ 76.7 เมื่อเทียบกับงวดเดียวกันของปีก่อน

สำหรับงวด 3 เดือน สิ้นสุดวันที่ 30 มิถุนายน 2566 บริษัทฯ มีรายได้ดอกเบี้ย เงินปันผล และรายได้อื่นจำนวน 68.7 ล้านบาท เพิ่มขึ้นจำนวน 43.2 ล้านบาท หรือ เพิ่มขึ้นร้อยละ 169.4 เมื่อเทียบกับงวดเดียวกันของปีก่อน ส่วนหนึ่งเป็นผลมาจากการรับรู้ผลกำไรจากอัตราแลกเปลี่ยน

➤ ค่าใช้จ่ายในการขายและบริหาร

สำหรับงวด 6 เดือน สิ้นสุดวันที่ 30 มิถุนายน 2566 บริษัทฯ มีค่าใช้จ่ายในการขายและบริหาร จำนวน 1,041.0 ล้านบาท เพิ่มขึ้นจำนวน 594.5 ล้านบาท หรือ เพิ่มขึ้นร้อยละ 133.1 เมื่อเทียบกับงวดเดียวกันของปีก่อน

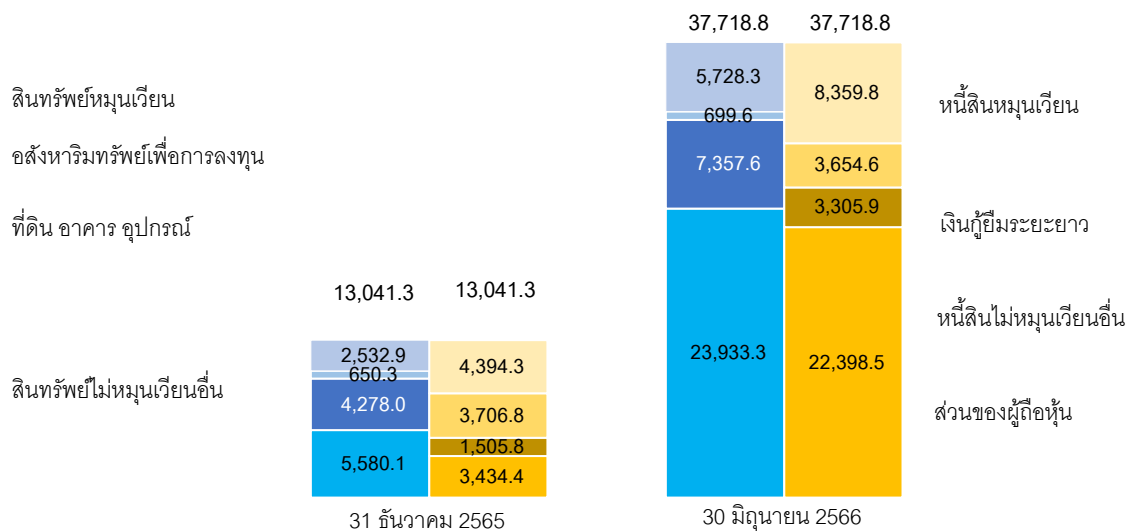
สำหรับงวด 3 เดือน สิ้นสุดวันที่ 30 มิถุนายน 2566 บริษัทฯ มีค่าใช้จ่ายในการขายและบริหาร จำนวน 536.2 ล้านบาท เพิ่มขึ้นจำนวน 319.7 ล้านบาท หรือ เพิ่มขึ้นร้อยละ 147.7 เมื่อเทียบกับงวดเดียวกันของปีก่อน โดยรายการค่าใช้จ่ายที่เพิ่มขึ้น สาเหตุหลักเป็นผลมาจากการรวมค่าใช้จ่ายมีการรวมกิจการระหว่างบริษัท JWD และ SCGL ตั้งแต่วันที่ 1 กุมภาพันธ์ 2566 ที่ผ่านมา ประกอบกับรายการค่าใช้จ่ายเพิ่มเติมจากค่าบริการที่ปรึกษาในการควบรวมธุรกิจ

➤ ต้นทุนทางการเงิน

สำหรับงวด 6 เดือน สิ้นสุดวันที่ 30 มิถุนายน 2566 บริษัทฯ มีต้นทุนทางการเงิน จำนวน 216.4 ล้านบาท เพิ่มขึ้น จำนวน 72.5 ล้านบาท หรือ เพิ่มขึ้นร้อยละ 50.4 เมื่อเทียบกับงวดเดียวกันของปีก่อน

สำหรับงวด 3 เดือน สิ้นสุดวันที่ 30 มิถุนายน 2566 บริษัทฯ มีต้นทุนทางการเงิน จำนวน 117.2 ล้านบาท เพิ่มขึ้น จำนวน 44.7 ล้านบาท หรือ เพิ่มขึ้นร้อยละ 61.7 เมื่อเทียบกับงวดเดียวกันของปีก่อน โดยต้นทุนทางการเงินที่เพิ่มขึ้นนี้ มีสาเหตุหลักมาจากเงินกู้ยืมที่มีการจัดสรรเพิ่มเติมสำหรับการลงทุนและขยายธุรกิจในช่วงปีที่ผ่านมา

➤ การวิเคราะห์ฐานะทางการเงิน



➤ สินทรัพย์

ณ วันที่ 30 มิถุนายน 2566 บริษัทฯ มีสินทรัพย์รวม จำนวน 37,718.8 ล้านบาท เพิ่มขึ้นจาก ณ วันที่ 31 ธันวาคม 2565 จำนวน 24,677.5 ล้านบาท หรือ เพิ่มขึ้นร้อยละ 189.2 โดยส่วนใหญ่เพิ่มขึ้นจากการเพิ่มขึ้นของค่าความนิยม ที่ดิน อาคาร อุปกรณ์ ลูกหนี้การค้า และสินทรัพย์สิทธิการเช่า สินทรัพย์ส่วนใหญ่ประกอบด้วยสินทรัพย์ไม่หมุนเวียน ได้แก่ ค่าความนิยม ที่ดิน อาคาร อุปกรณ์ สินทรัพย์สิทธิการเช่า คิดเป็นอัตราร้อยละ 39.2, 19.5, และ 8.3 ของสินทรัพย์รวมตามลำดับ

สินทรัพย์หมุนเวียน

ณ วันที่ 30 มิถุนายน 2566 บริษัทฯ มีสินทรัพย์หมุนเวียน จำนวน 13,041.3 ล้านบาท เพิ่มขึ้นจาก ณ วันที่ 31 ธันวาคม 2565 จำนวน 13,041.3 ล้านบาท หรือ เพิ่มขึ้นร้อยละ 0.0 โดยมีรายการเปลี่ยนแปลงที่สำคัญจากการเพิ่มขึ้นของลูกหนี้การค้าจำนวน 1,903.4 ล้านบาท เงินสดและรายการเทียบเท่าเงินสด จำนวน 647.6 ล้านบาท และลูกหนี้อื่นเพิ่มขึ้น 476.8 ล้านบาท

สินทรัพย์ไม่หมุนเวียน

ณ วันที่ 30 มิถุนายน 2566 บริษัทฯ มีสินทรัพย์ไม่หมุนเวียน จำนวน 24,677.5 ล้านบาท เพิ่มขึ้น ณ วันที่ 31 ธันวาคม 2565 จำนวน 21,482.1 ล้านบาท หรือ เพิ่มขึ้นร้อยละ 204.4 ซึ่งเกิดจากค่าความนิยม เพิ่มขึ้นจำนวน 14,548.8

ล้านบาท ที่ดิน อาคารและอุปกรณ์ เพิ่มขึ้นจำนวน 3,079.6 ล้านบาท สินทรัพย์สิทธิการใช้เพิ่มขึ้น จำนวนเงิน 1,726.0 ล้านบาท

หนี้สิน

ณ วันที่ 30 มิถุนายน 2566 บริษัทฯ มีหนี้สิน จำนวน 15,320.3 ล้านบาท เพิ่มขึ้นจาก ณ วันที่ 31 ธันวาคม 2565 จำนวน 5,713.3 ล้านบาท หรือ เพิ่มขึ้นร้อยละ 59.5 โดยส่วนใหญ่เกิดจากการเพิ่มขึ้นของเงินกู้ยืมระยะสั้นจากสถาบันการเงิน หนี้สินตามสัญญาเช่า และเจ้าหนี้การค้าและเจ้าหนี้หมุนเวียนอื่น

หนี้สินหมุนเวียน

ณ วันที่ 30 มิถุนายน 2566 บริษัทฯ มีหนี้สินหมุนเวียน จำนวน 8,359.8 ล้านบาท เพิ่มขึ้นจาก ณ วันที่ 31 ธันวาคม 2565 จำนวน 3,965.5 ล้านบาท หรือ เพิ่มขึ้นร้อยละ 90.3 โดยส่วนใหญ่เกิดจากเงินกู้ยืมระยะสั้นจากสถาบันการเงิน เพิ่มขึ้นจำนวน 2,212.8 ล้านบาท เจ้าหนี้การค้าและเจ้าหนี้หมุนเวียนอื่นเพิ่มขึ้นจำนวน 1,303.7 ล้านบาท ในขณะที่ส่วนของหุ้นกู้ที่กำหนดชำระภายในหนึ่งปีลดลงจำนวน 599.8 ล้านบาท จากหุ้นกู้ที่ครบกำหนดชำระ

หนี้สินไม่หมุนเวียน

ณ วันที่ 30 มิถุนายน 2566 บริษัทฯ มีหนี้สินไม่หมุนเวียน จำนวน 6,960.5 ล้านบาท เพิ่มขึ้นจาก ณ วันที่ 31 ธันวาคม 2565 จำนวน 1,747.8 ล้านบาท หรือ เพิ่มขึ้นร้อยละ 33.5 โดยส่วนใหญ่เกิดจากการเพิ่มขึ้นของประมาณการหนี้สินไม่หมุนเวียนสำหรับผลประโยชน์พนักงานจำนวน 338.4 ล้านบาท หนี้สินตามสัญญาเช่าจำนวน 1,426.0 ล้านบาท

ส่วนของผู้ถือหุ้น

ณ วันที่ 30 มิถุนายน 2566 บริษัทฯ มีส่วนของผู้ถือหุ้น จำนวน 22,398.5 ล้านบาท เพิ่มขึ้นจาก ณ วันที่ 31 ธันวาคม 2565 จำนวน 18,964.1 ล้านบาท หรือ เพิ่มขึ้นร้อยละ 552.2 จากการรวมส่วนของผู้ถือหุ้นธุรกิจของ SCGL และส่วนเกินมูลค่าหุ้นสามัญเข้ามา ประกอบกับการบันทึกกำไรสุทธิ การจ่ายเงินปันผล การบันทึกส่วนได้ส่วนเสียที่ไม่มีอำนาจควบคุม และองค์ประกอบอื่นของส่วนของผู้ถือหุ้น

การวิเคราะห์สภาพคล่อง

(หน่วย : ล้านบาท)	สำหรับงวด 6 เดือน	
	2/2565	2/2566
เงินสดต้นงวด : 1 มกราคม	1,421.6	924.0
กระแสเงินสดได้มา / (ใช้ไป) จากกิจกรรมดำเนินงาน	603.5	914.3
กระแสเงินสดได้มา / (ใช้ไป) จากกิจกรรมลงทุน	(653.4)	65.0
กระแสเงินสดได้มา / (ใช้ไป) จากกิจกรรมจัดหาเงิน	(296.0)	(328.8)
ผลต่างจากอัตราแลกเปลี่ยนจากการแปลงค่างบการเงิน	10.5	(2.9)
กระแสเงินสดเพิ่มขึ้น/(ลดลง) สุทธิ	(335.4)	647.6
เงินสดปลายงวด : 30 มิถุนายน	1,086.2	1,571.6

กระแสดำเนินงาน

บริษัทฯ มีกระแสดำเนินงานได้มาจากกิจกรรมดำเนินงานในไตรมาส 2/2566 สำหรับงวด 6 เดือน สิ้นสุดวันที่ 30 มิถุนายน 2566 จำนวน 914.3 ล้านบาท เพิ่มขึ้นจำนวน 310.8 ล้านบาท หรือร้อยละ 51.5 ส่วนหนึ่งเป็นผลมาจากรายการค่าเสื่อมราคาและค่าตัดจำหน่าย เพิ่มขึ้นจำนวน 375.4 ล้านบาท กระแสดำเนินงานรับสินทรัพย์หมุนเวียนอื่นเพิ่มขึ้นจำนวน 108.9 ล้านบาท สืบเนื่องจากการรวมกิจการในไตรมาส 1/2566 ที่ผ่านมา

กระแสดำเนินงานลงทุน

บริษัทฯ มีกระแสดำเนินงานได้มาจากกิจกรรมลงทุนในไตรมาส 2/2566 สำหรับงวด 6 เดือน สิ้นสุดวันที่ 30 มิถุนายน 2566 จำนวน 65.0 ล้านบาท เพิ่มขึ้นจำนวน 718.4 ล้านบาท หรือร้อยละ 109.9 โดยส่วนหนึ่งเป็นผลจากกระแสดำเนินงานรับสิทธิจากการซื้อบริษัทย่อยโดยการแลกหุ้นเพิ่มขึ้นจำนวน 366.3 ล้านบาท เงินสดจ่ายเพื่อซื้อที่ดิน อาคารและอุปกรณ์ลดลงจำนวน 208.0 ล้านบาท เงินสดจ่ายสำหรับเงินให้กู้ยืมระยะสั้นแก่กิจการที่เกี่ยวข้องกันลดลงจำนวน 195.5 ล้านบาท

กระแสดำเนินงานจัดหาเงิน

บริษัทฯ มีกระแสดำเนินงานใช้ไปในกิจกรรมจัดหาเงินในไตรมาส 2/2566 สำหรับงวด 6 เดือน สิ้นสุดวันที่ 30 มิถุนายน 2566 จำนวน 328.8 ล้านบาท ลดลงจำนวน 32.8 ล้านบาท หรือร้อยละ 11.1 โดยส่วนหนึ่งเป็นผลมาจากเงินสดรับจากเงินเบิกเกินบัญชีธนาคารและเงินกู้ยืมระยะสั้นจากสถาบันการเงินเพิ่มขึ้นสุทธิ จำนวน 2,159.1 ล้านบาท และเงินสดจ่ายให้ผู้ถือหุ้นของบริษัทเพิ่มขึ้นจำนวน 795.6 ล้านบาท เงินสดจ่ายชำระคืนหุ้นกู้ เพิ่มขึ้นจำนวน 600 ล้านบาท เงินสดรับจากการออกหุ้นกู้ ลดลงสุทธิจำนวน 500.0 ล้านบาท เงินสดจ่ายจากการได้มาซึ่งส่วนได้เสียที่ไม่มีอำนาจควบคุมโดยอำนาจควบคุมไม่เปลี่ยนแปลง เพิ่มขึ้นจำนวน 425.0 ล้านบาท

อัตราส่วนทางการเงินที่สำคัญ

	สำหรับงวด 6 เดือน	
	2/2565	2/2566
อัตรากำไรขั้นต้น (%)	23.3%	13.1%
อัตรากำไรสุทธิ ไม่รวมรายการพิเศษ (%)	10.0%	3.2%
อัตราส่วนสภาพคล่อง(เท่า)	0.76	0.69
อัตราส่วนหนี้สินต่อส่วนของผู้ถือหุ้น (เท่า)	2.27	0.68
อัตราส่วนหนี้สินต่อส่วนของผู้ถือหุ้น (เท่า)* ไม่รวมส่วนของหนี้สินที่เกิดจากมาตรฐานบัญชี เรื่องสัญญาเช่า (IFRS16)	1.87	0.54
อัตราส่วนหนี้สินที่มีภาระดอกเบี้ยต่อส่วนของผู้ถือหุ้น (เท่า)	1.87	0.48
อัตราส่วนหนี้สินที่มีภาระดอกเบี้ยต่อส่วนของผู้ถือหุ้น (เท่า)* ไม่รวมส่วนของหนี้สินที่เกิดจากการมาตรฐานบัญชี เรื่องสัญญาเช่า (IFRS16)	1.47	0.34

หมายเหตุ

- อัตรากำไรขั้นต้น = กำไรขั้นต้น / รายได้ค่าเช่าและค่าบริการ
- อัตรากำไรสุทธิ = กำไรสุทธิ (ส่วนที่เป็นของบริษัท) / รายได้รวม
- อัตราส่วนสภาพคล่อง = สินทรัพย์หมุนเวียน / หนี้สินหมุนเวียน
- อัตราส่วนหนี้สินต่อส่วนของผู้ถือหุ้น (เท่า) = หนี้สินรวม / ส่วนของผู้ถือหุ้นรวม
- อัตราส่วนหนี้สินต่อส่วนของผู้ถือหุ้น (เท่า)* = หนี้สินทั้งหมด ไม่รวม (IFRS16) / ส่วนของผู้ถือหุ้นรวม

อัตราส่วนหนี้สินที่มีภาระดอกเบี้ยต่อส่วนของผู้ถือหุ้น (เท่า) = หนี้สินที่มีภาระดอกเบี้ย / ส่วนของผู้ถือหุ้นรวม
อัตราส่วนหนี้สินที่มีภาระดอกเบี้ยต่อส่วนของผู้ถือหุ้น (เท่า)* = หนี้สินที่มีภาระดอกเบี้ยที่ไม่รวม (TFRS16) / ส่วนของผู้ถือหุ้นรวม
*ไม่รวมส่วนของหนี้สินที่เกิดจากมาตรฐานบัญชีเรื่องสัญญาเช่า (TFRS16)



มุมมองของผู้บริหารต่อแนวโน้มและกลยุทธ์

แนวโน้มครึ่งปีหลัง 2566 ธุรกิจให้บริการโลจิสติกส์และซัพพลายเชนจะกลับมาฟื้นตัวตามปกติ โดยเฉพาะธุรกิจกลุ่มที่สร้างรายได้หลักจากการให้บริการจัดการคลังสินค้าทั่วไปที่มีอัตราการเช่าพื้นที่สูงอย่างต่อเนื่อง ส่งผลให้มีการขยายคลังสินค้าเพิ่มขึ้นทุกปี โดยในปลายปีนี้ จะมีการส่งมอบและพร้อมเปิดให้บริการคลังสินค้าใหม่อีก 1 แห่ง ซึ่งจะสามารถรับรู้รายได้ได้ทันที

ส่วนกลุ่มยานยนต์และส่วนประกอบจะเติบโตดีขึ้นกว่าไตรมาส 2/2566 เนื่องจากตลาดรถยนต์จะเข้าสู่ช่วง High Season ในช่วงปลายปี ซึ่งนอกจากจะมีการจัดงาน Motor Show ที่ช่วยกระตุ้นการใช้จ่ายของผู้บริโภคได้เป็นอย่างดีแล้ว ปัจจุบันความนิยมในรถยนต์ไฟฟ้า 100% (BEV : Battery Electric Vehicle) ก็เป็นที่ยอมรับมากขึ้น จะเห็นได้ว่า ยอดขายรถยนต์ไฟฟ้าในประเทศไทยมีอัตราการเติบโตที่ต่อเนื่องตั้งแต่ปีที่แล้ว ส่งผลให้บริษัทฯ มีโอกาสสร้างรายได้และกำไรเพิ่มขึ้นจากการเป็นผู้ให้บริการครบวงจรแก่ผู้ผลิตรถยนต์ชั้นนำ ซึ่งบริษัทฯ ทำหน้าที่ดูแลในส่วนของการนำเข้าผ่านพิธีการศุลกากร บริหารลานจอดพักรถยนต์ และส่งมอบให้ตัวแทนจำหน่ายรถยนต์