

**บริษัท เอสซีจี เจดับเบิลยูดี โลจิสติกส์ จำกัด (มหาชน)**  
**การวิเคราะห์และคำอธิบายของฝ่ายจัดการ ไตรมาส 1/2566**

| (หน่วย : ล้านบาท)                                       | ไตรมาส                |                       | เปลี่ยนแปลง +/-)<br>(ร้อยละ) |
|---|-----------------------|-----------------------|------------------------------|
|   | 1/2565 <sup>[1]</sup> | 1/2566 <sup>[2]</sup> |                              |
| รายได้รวม   | 1,410.4               | 4,942.1               | 250.4%                       |
| รายได้ค่าเช่าและรายได้จากการบริการ                      | 1,364.5               | 4,884.6               | 258.0%                       |
| กำไรขั้นต้น   | 332.0                 | 696.8                 | 109.9%                       |
| อัตรากำไรขั้นต้น (%)                                    | 24.3%                 | 14.3%                 |                              |
| กำไรจากการวัดมูลค่ายุติธรรมของส่วนได้เสียที่ถืออยู่ก่อน | -                     | -                     |                              |
| รายได้ดอกเบี้ย เงินปันผล และรายได้อื่น                  | 45.9                  | 57.5                  | 25.3%                        |
| ส่วนแบ่งกำไรจากเงินลงทุนในบริษัทร่วม และการร่วมค้า      | 74.1                  | 85.1                  | 14.8%                        |
| กำไรสุทธิส่วนที่เป็นของบริษัท                           | 125.7                 | 231.2                 | 83.9%                        |
| อัตรากำไรสุทธิ (%)*                                     | 8.9%                  | 4.7%                  |                              |

\*อัตรากำไรสุทธิ = กำไรสุทธิ (ส่วนที่เป็นของบริษัท) / รายได้รวม

อัตรากำไรสุทธิ = กำไรสุทธิ (ส่วนที่เป็นของบริษัท) / รายได้รวม

**หมายเหตุ**

- 1.งบการเงินและผลการดำเนินงานไตรมาส 1/2565 เป็นงบการเงินเฉพาะส่วนของบริษัทเจดับเบิลยูดี อินโฟโลจิสติกส์ จำกัด (มหาชน)
- 2.งบการเงินและผลการดำเนินงานไตรมาส 1/2566 เป็นงบการเงินหลังการรวมกิจการระหว่างบริษัท เอสซีจี โลจิสติกส์ แมเนจเม้นท์ จำกัด และบริษัทเจดับเบิลยูดี อินโฟโลจิสติกส์ จำกัด (มหาชน) โดยเป็นบทร่วมตั้งแต่วันที่ 1 กุมภาพันธ์ 2566

เมื่อวันที่ 14 กุมภาพันธ์ 2566 ที่ผ่านมา บริษัทฯ ได้ทำธุรกรรมแลกหุ้นกับ บริษัท เอสซีจี โลจิสติกส์ แมเนจเม้นท์ จำกัด (SCGL) เสร็จสิ้นเรียบร้อยตามแผนรวมกิจการและได้เปลี่ยนชื่อบริษัทใหม่เป็น ‘บมจ.เอสซีจี เจดับเบิลยูดี โลจิสติกส์’ และเริ่มใช้ชื่อย่อซื้อขายหลักทรัพย์ใหม่เป็น ‘SJWD’ ตั้งแต่วันที่ 17 กุมภาพันธ์ 2566 เริ่มรวมผลประกอบการของ JWD และ SCGL ตั้งแต่ไตรมาส 1/2566 (ตั้งแต่วันที่ 1 กุมภาพันธ์ 2566) เป็นต้นไป โดย SCGL ดำเนินธุรกิจให้บริการโลจิสติกส์ครบวงจรทั้งภายในและระหว่างประเทศ ได้แก่ ธุรกิจขนส่งสินค้า ธุรกิจให้บริการจัดการคลังสินค้า ธุรกิจศูนย์กระจายสินค้า และ Last Mile Delivery เป็นต้น ซึ่งบริษัทฯ ได้ทำการจัดกลุ่มธุรกิจใหม่เพื่อแสดงข้อมูลของธุรกิจหลังการรวมกิจการให้มีความชัดเจนมากยิ่งขึ้น

การรวมกิจการเป็น บมจ.เอสซีจี เจดับเบิลยูดี โลจิสติกส์ จะยกระดับบริษัทผู้การเป็นผู้ประกอบธุรกิจให้บริการโลจิสติกส์และซัพพลายเชนแบบครบวงจรรายใหญ่ที่สุดในภูมิภาคอาเซียน (เมื่อวัดจากรายได้และกำไร) มีการดำเนินธุรกิจครอบคลุมประเทศในอาเซียน ได้แก่ กัมพูชา, สปป.ลาว, เมียนมาร์, เวียดนาม, อินโดนีเซีย ฯลฯ รวมถึงประเทศจีนทางตอนใต้ รวม 9 ประเทศ และสามารถให้บริการแก่ลูกค้าครอบคลุมทั้งกลุ่ม B2B (Business-to-Business), B2B2C (Business-to-Business-to-Customer), B2C (Business-to-Consumer) และ C2C (Customer-to-Customer) ตั้งแต่ต้นน้ำ กลางน้ำ และปลายน้ำ (End-to-End) ในหลากหลายกลุ่มอุตสาหกรรม

ผลการดำเนินงานของบริษัทฯ ในไตรมาส 1/2566 มีรายได้รวม จำนวน 4,942.1 ล้านบาท รายได้รวมเพิ่มขึ้นจำนวน 3,531.7 ล้านบาท หรือคิดเป็นอัตราร้อยละ 250.4 เมื่อเทียบกับรายได้รวมในงวดเดียวกันของปีก่อน บริษัทฯ มีรายได้ค่าเช่าและรายได้จากการบริการรวมทั้งสิ้น 4,884.6 ล้านบาท เพิ่มขึ้นจำนวน 3,520.1 ล้านบาท หรือคิดเป็นอัตราร้อยละ 258.0 เมื่อเทียบกับรายได้ค่าเช่าและบริการในช่วงเดียวกันของปีก่อน การเพิ่มขึ้นของรายได้เกิดจากการรวบรวมธุรกิจกับ บริษัท เอลซีจี โลจิสติกส์ แมเนจเม้นท์ จำกัด (SCGL) และมีการรวมงบการเงินตั้งแต่วันที่ 1 กุมภาพันธ์ 2566

จากรายได้ค่าเช่าและรายได้จากการบริการที่เพิ่มขึ้นตามที่ได้กล่าวไปข้างต้น ส่งผลให้บริษัทฯ มีกำไรขั้นต้น ไตรมาส 1/2566 จำนวน 696.8 ล้านบาท และอัตรากำไรขั้นต้นร้อยละ 14.3 เพิ่มขึ้นจำนวน 364.7 ล้านบาท หรือคิดเป็นอัตราร้อยละ 109.9 เมื่อเทียบกับงวดเดียวกันของปีก่อน ซึ่งมีกำไรขั้นต้น จำนวน 332.0 ล้านบาท และอัตรากำไรขั้นต้นร้อยละ 24.3

### กำไรสุทธิส่วนที่เป็นของบริษัท

บริษัทฯ มีกำไรสุทธิส่วนที่เป็นของบริษัทฯ สำหรับไตรมาส 1/2566 จำนวน 231.2 ล้านบาท อัตรากำไรสุทธิอยู่ที่ร้อยละ 4.7 กำไรสุทธิส่วนที่เป็นของบริษัทฯ เพิ่มขึ้นจำนวน 105.5 ล้านบาท หรือคิดเป็นอัตราร้อยละ 83.9 เมื่อเทียบกับงวดเดียวกันของปีก่อน ซึ่งมีกำไรสุทธิส่วนที่เป็นของบริษัทฯ จำนวน 125.7 ล้านบาท และมีอัตรากำไรสุทธิอยู่ที่ร้อยละ 8.9 ซึ่งสาเหตุหลักจากการพัฒนาธุรกิจใหม่ๆ ที่เกี่ยวข้องกับโลจิสติกส์ และการควบรวมกิจการ ได้ช่วยส่งเสริมให้ธุรกิจเติบโตและสามารถสร้างผลกำไรได้เป็นอย่างดี ซึ่งได้ผลดีทั้งการเพิ่มรายได้และกำไร โดยเฉพาะอย่างยิ่งเมื่อธุรกิจใหม่ๆ นั้นได้รับการวางแผนและดำเนินการอย่างมีประสิทธิภาพ และได้รับการตอบรับจากตลาดอย่างเหมาะสม

### การวิเคราะห์ผลการดำเนินงาน

ทางบริษัทฯ ได้ทำการจัดกลุ่มธุรกิจใหม่เพื่อให้สอดคล้องกับธุรกิจที่ได้ควบรวมกิจการ ซึ่งสามารถแบ่งรายได้และกำไรขั้นต้นจำแนกตามกลุ่มธุรกิจมีรายละเอียดดังที่แสดงไว้ในตาราง

| รายได้ (ล้านบาท)                                | ไตรมาส         |                | ร้อยละของรายได้รวม |
|---|----------------|----------------|--------------------|
|   | 1/2565         | 1/2566         |                    |
| 1.1. กลุ่มธุรกิจให้บริการจัดเก็บและบริหารสินค้า | 562.7          | 817.7          | 16.8%              |
| 1.2 กลุ่มธุรกิจให้บริการขนส่งสินค้า             | 323.4          | 2,478.4        | 50.7%              |
| 1.3 กลุ่มธุรกิจให้บริการโลจิสติกส์อื่นๆ         | 128.9          | 502.8          | 10.3%              |
| 1.4 กลุ่มธุรกิจให้บริการโลจิสติกส์ในต่างประเทศ  | 43.8           | 495.6          | 10.1%              |
| รวมรายได้กลุ่มให้บริการโลจิสติกส์ครบวงจร        | 1,058.8        | 4,294.5        | 87.9%              |
| 2. กลุ่มธุรกิจอื่นๆ                             | 305.7          | 590.1          | 12.1%              |
| <b>รวม</b>                                      | <b>1,364.5</b> | <b>4,884.6</b> | <b>100%</b>        |

| กำไรขั้นต้น (ล้านบาท) |              | อัตรากำไรขั้นต้น (ร้อยละ) |              |
|-----------------------|--------------|---------------------------|--------------|
| 1/2565                | 1/2566       | 1/2565                    | 1/2566       |
| 207.8                 | 300.8        | 36.9%                     | 36.8%        |
| 51.5                  | 218.7        | 15.9%                     | 8.8%         |
| 29.7                  | 113.2        | 23.1%                     | 22.5%        |
| 10.5                  | 31.5         | 24.0%                     | 6.3%         |
| 299.5                 | 664.2        | 28.3%                     | 15.5%        |
| 22.9                  | 32.6         | 7.5%                      | 5.5%         |
| <b>322.4</b>          | <b>696.8</b> | <b>23.6%</b>              | <b>14.3%</b> |

### 1.1 กลุ่มธุรกิจให้บริการจัดเก็บและบริหารสินค้า

| รายได้ (ล้านบาท)                            | ไตรมาส       |              | ร้อยละของ<br>รายได้รวม |
|---|--------------|--------------|------------------------|
|   | 1/2565       | 1/2566       |                        |
| 1.1.1 สินค้าทั่วไป                          | 107.5        | 237.0        | 4.9%                   |
| 1.1.2 สินค้าอันตราย                         | 152.7        | 123.7        | 2.5%                   |
| 1.1.3 รถยนต์                                | 94.8         | 224.5        | 4.6%                   |
| 1.1.4 สินค้าควบคุมอุณหภูมิแช่เย็นและแช่แข็ง | 207.7        | 232.5        | 4.8%                   |
| <b>รวม</b>                                  | <b>562.7</b> | <b>817.7</b> | <b>16.7%</b>           |

| กำไรขั้นต้น<br>(ล้านบาท) |              | อัตรากำไรขั้นต้น<br>(ร้อยละ) |              |
|--------------------------|--------------|------------------------------|--------------|
| 1/2565                   | 1/2566       | 1/2565                       | 1/2566       |
| 19.1                     | 58.3         | 17.8%                        | 24.6%        |
| 67.8                     | 45.9         | 44.4%                        | 37.1%        |
| 29.5                     | 106.6        | 31.1%                        | 47.5%        |
| 91.4                     | 90.0         | 44.0%                        | 38.7%        |
| <b>207.8</b>             | <b>300.8</b> | <b>36.9%</b>                 | <b>36.8%</b> |

#### 1.1.1 สินค้าทั่วไป

กลุ่มธุรกิจให้บริการรับฝากและบริหารสินค้าทั่วไปสำหรับไตรมาส 1/2566 จำนวน 237.0 ล้านบาท ประกอบด้วย รายได้จากกำรับฝากสินค้าจำนวน 181.7 ล้านบาท รายได้จากกำรับบริการจัดการ จำนวน 39.4 ล้านบาท รายได้จาก บริการเสริม จำนวน 15.9 ล้านบาท รายได้รวมเพิ่มขึ้น จำนวน 129.5 ล้านบาท หรือคิดเป็นอัตราร้อยละ 120.5 เมื่อเทียบกับงวดเดียวกันของปีก่อน จากการรวมกลุ่มธุรกิจสินค้าทั่วไปของบริษัท SCGLเข้ามา รวมถึงตลาดมีอุปสงค์ในการใช้ คลังสินค้าทั่วไปที่สูงอย่างต่อเนื่อง ส่งผลให้กลุ่มธุรกิจมีอัตรากำไรใช้พื้นที่เฉลี่ยทั้งปีสูงกว่า 91% และคาดว่าจะสามารถคง อัตรากำไรใช้พื้นที่ในระดับสูงเช่นนี้ได้อย่างต่อเนื่อง

บริษัทฯ มีกำไรขั้นต้น สำหรับไตรมาส 1/2566 จำนวน 58.3 ล้านบาท อัตรากำไรขั้นต้นร้อยละ 24.6 กำไรขั้นต้น เพิ่มขึ้น จำนวน 39.2 ล้านบาท หรือคิดเป็นอัตราร้อยละ 205.2 เมื่อเทียบกับงวดเดียวกันของปีก่อน ซึ่งมีกำไรขั้นต้นจำนวน 19.1 ล้านบาท และอัตรากำไรขั้นต้นร้อยละ 17.8 โดยมีสาเหตุหลักมาจากรายได้จากการให้บริการที่เพิ่มตามปริมาณการ ใช้พื้นที่คลังสินค้าและรายได้เพิ่มจากงานบริการมูลค่าเพิ่มที่มีอัตรากำไรสูงขึ้น

#### 1.1.2 สินค้าอันตราย

กลุ่มธุรกิจให้บริการรับฝากและบริหารสินค้าอันตรายมีรายได้สำหรับไตรมาส 1/2566 จำนวน 123.7 ล้านบาท ประกอบด้วย รายได้จากลานวางตู้สินค้าอันตราย จำนวน 120.2 ล้านบาท และรายได้จากคลังสินค้าอันตรายจำนวน 3.5 ล้านบาท รายได้รวมลดลง จำนวน 29.0 ล้านบาท หรือคิดเป็นอัตราร้อยละ 19.0 เมื่อเทียบกับงวดเดียวกันของปีก่อน โดย จำนวนตู้สินค้าสำหรับไตรมาส 1/2566 มีจำนวน 43,049 TEU\* ลดลงเล็กน้อยเมื่อเทียบกับงวดเดียวกันของปีก่อน เนื่องจากอุตสาหกรรมเคมีคอลส์และปิโตรเคมีอยู่ในช่วงขาลงจากวิกฤตต้นทุนพลังงานสูงขึ้นสืบเนื่องจากปลายปี 2565 ประกอบกับลูกค้าส่วนใหญ่มีระยะเวลาการออกของผู้เรือ ทำให้รายได้จากค่าภาระฝากตู้หนักน้อยลง

| ปริมาณ                          | ไตรมาส |        |
|---------------------------------|--------|--------|
|                                 | 1/2565 | 1/2566 |
| ลานวางตู้สินค้าอันตราย (TEU*)   | 43,241 | 43,049 |
| คลังสินค้าอันตราย (Revenue Ton) | 6,071  | 5,871  |

\*TEU (Twenty Equivalent Unit) คือ เทียบเท่าจำนวนตู้คอนเทนเนอร์ขนาด 20 ฟุต

บริษัทฯ มีกำไรขั้นต้น สำหรับไตรมาส 1/2566 จำนวน 45.9 ล้านบาท อัตรากำไรขั้นต้นร้อยละ 37.1 กำไรขั้นต้นลดลง จำนวน 21.9 ล้านบาท หรือคิดเป็นอัตราร้อยละ 32.3 เมื่อเทียบกับงวดเดียวกันของปีก่อน ซึ่งมีกำไรขั้นต้นจำนวน 67.8 ล้านบาท และอัตรากำไรขั้นต้นร้อยละ 44.4

### 1.1.3 รถยนต์

กลุ่มธุรกิจให้บริการรับฝากและบริหารรถยนต์มีรายได้สำหรับไตรมาส 1/2566 จำนวน 224.5 ล้านบาท แบ่งเป็นรายได้จากการรับฝากสินค้าจำนวน 73.6 ล้านบาท และรายได้จากการให้บริการจัดการจำนวน 150.9 ล้านบาท รายได้รวมเพิ่มขึ้น จำนวน 129.7 ล้านบาท หรือคิดเป็นอัตราร้อยละ 136.8 เมื่อเทียบกับงวดเดียวกันของปีก่อน โดยมีสาเหตุหลักมาจากการเพิ่มปริมาณการผลิตรถยนต์รวมถึงอุปสงค์ในการเพิ่มขึ้นของรถยนต์ไฟฟ้าได้ส่งผลให้กลุ่มธุรกิจมีรายได้เพิ่มขึ้น โดยเฉพาะอย่างยิ่งในการให้บริการของกลุ่มลูกค้าปัจจุบันและโครงการรถยนต์ไฟฟ้าจากลูกค้าใหม่หลายราย

บริษัทฯ มีกำไรขั้นต้นสำหรับไตรมาส 1/2566 จำนวน 106.6 ล้านบาท อัตรากำไรขั้นต้นร้อยละ 47.5 กำไรขั้นต้นเพิ่มขึ้น จำนวน 77.1 ล้านบาท หรือคิดเป็นอัตราร้อยละ 261.4 เมื่อเทียบกับงวดเดียวกันของปีก่อน ซึ่งมีกำไรขั้นต้นจำนวน 29.5 ล้านบาท และอัตรากำไรขั้นต้นร้อยละ 31.1

### 1.1.4 สินค้าควบคุมคุณภาพแช่เย็นและแช่แข็ง

กลุ่มธุรกิจให้บริการรับฝากและบริหารสินค้าควบคุมคุณภาพแช่เย็นและแช่แข็ง มีรายได้สำหรับไตรมาส 1/2566 จำนวน 232.5 ล้านบาท รายได้รวมเพิ่มขึ้นจำนวน 24.8 ล้านบาท หรือคิดเป็นอัตราร้อยละ 11.9 เมื่อเทียบกับงวดเดียวกันของปีก่อน โดยเกิดจากมีการปริมาณการรับฝากสินค้าเพิ่มสูงขึ้นจากพื้นที่ให้บริการที่มีเพิ่มเติมในมหาชัยและบางนา

บริษัทฯ มีกำไรขั้นต้น สำหรับไตรมาส 1/2566 จำนวน 90.0 ล้านบาท อัตรากำไรขั้นต้นร้อยละ 38.7 กำไรขั้นต้นลดลงจำนวน 1.4 ล้านบาท หรือคิดเป็นอัตราร้อยละ 1.5 เมื่อเทียบกับงวดเดียวกันของปีก่อน ซึ่งมีกำไรขั้นต้นจำนวน 91.4 ล้านบาท และอัตรากำไรขั้นต้นร้อยละ 44.0 สาเหตุหลักเป็นผลมาจากการเพิ่มขึ้นของต้นทุนและค่าเสื่อมราคาจากการเปิดให้บริการห้องเย็นแห่งใหม่ บริษัท แปซิฟิค ทียูเอ็ม โคลด์ สโตเรจ จำกัด (PACT) และเช่าพื้นที่เพื่อให้บริการห้องเย็นในโครงการแอลฟา บางนา กม.22 (PACA)

การใช้พื้นที่ (Occupancy Rate) เฉลี่ยไตรมาส 1/2566 อยู่ที่ร้อยละ 61.4 ลดลงจากช่วงเวลาเดียวกันของปีก่อนซึ่งมีการใช้พื้นที่ร้อยละ 69.3 ทั้งนี้ไตรมาส 1/2566 กลุ่มธุรกิจฯ มีพื้นที่ให้บริการเพิ่มขึ้นตั้งแต่เดือนมกราคม จากการเปิดให้บริการห้องเย็นแห่งใหม่ในจังหวัดสมุทรสาคร ได้แก่ โครงการ PACT ขนาดพื้นที่ 8,700 ตารางเมตร ซึ่งเป็นการรวมทุนกับพาร์ทเนอร์ซึ่งเป็นผู้ประกอบการอาหารทะเลแปรรูปชั้นนำของประเทศไทย และโครงการ แอลฟา บางนา กม.22 (PACA) ขนาดพื้นที่ 20,000 ตารางเมตร เปิดให้บริการตั้งแต่เดือนมกราคม และมีนาคมที่ผ่านมา ตามลำดับ อันจะเป็นการเพิ่มความสามารถในการทำรายได้ของกลุ่มธุรกิจฯ รองรับอุปสงค์ของลูกค้าดังกล่าวรวมถึงอุปสงค์ของตลาดโดยรวมที่เพิ่มขึ้นอย่างมากในปัจจุบัน และทำให้ธุรกิจมีความสามารถในการทำกำไรได้เพิ่มขึ้นต่อเนื่องในระยะยาว

## 1.2 กลุ่มธุรกิจให้บริการขนส่งสินค้า

| รายได้ (ล้านบาท)                               | ไตรมาส       |                | ร้อยละของ<br>รายได้รวม | กำไรขั้นต้น<br>(ล้านบาท) |              | อัตรากำไรขั้นต้น<br>(ร้อยละ) |             |
|--|--------------|----------------|------------------------|--------------------------|--------------|------------------------------|-------------|
|  | 1/2565       | 1/2566         |                        | 1/2565                   | 1/2566       | 1/2565                       | 1/2566      |
| 1.2.1 Business-to-business (B2B)               | 307.0        | 1,664.6        | 34.1%                  | 49.3                     | 114.1        | 16.1%                        | 8.0%        |
| 1.2.2 Direct-to-customer (D2C)                 | -            | 463.5          | 9.5%                   | -                        | 38.0         | -                            | 8.2%        |
| 1.2.3 การขนส่งข้ามแดน (Cross Border)           | 16.4         | 175.3          | 3.6%                   | 2.2                      | 17.8         | 13.4%                        | 10.2%       |
| 1.2.4 การขนส่งต่อเนื่องหลายรูปแบบ (Multimodal) | -            | 175.0          | 3.6%                   | -                        | 48.8         | -                            | 27.9%       |
| <b>รวม</b>                                     | <b>323.4</b> | <b>2,478.4</b> | <b>50.8%</b>           | <b>51.5</b>              | <b>218.7</b> | <b>15.9%</b>                 | <b>8.8%</b> |

กลุ่มธุรกิจให้บริการขนส่งสินค้าประกอบไปด้วย 1. Business-to-business (B2B) การขนส่งสินค้าที่เกิดขึ้นระหว่างผู้ประกอบการด้วยกันเอง โดยเป็นการส่งมอบสินค้าหรือบริการระหว่างกัน 2. Direct-to-customer (D2C) การขนส่งสินค้าจากผู้ผลิตหรือผู้ให้บริการที่ส่งสินค้าตรงไปยังลูกค้าโดยไม่ผ่านตัวกลาง 3. การขนส่งสินค้าข้ามแดน (Cross Border) การขนส่งสินค้าระหว่างรัฐที่มีชายแดนติดกันหรือผ่านไปยังประเทศที่สาม ซึ่งรายได้ในส่วนของ การขนส่งสินค้าข้ามแดนที่ผ่านมา จะจัดกลุ่มรายได้ของการขนส่งสินค้าข้ามแดนที่มีรายได้ที่เกิดขึ้นทั้งในและต่างประเทศ ซึ่งรายได้ตั้งแต่ไตรมาส 1/2566 ของกลุ่มธุรกิจนี้ จะคิดรายได้ในส่วนของ การขนส่งสินค้าข้ามแดนเฉพาะฝั่งประเทศไทยเท่านั้น ส่วนรายได้ฝั่งต่างประเทศจะถูกจัดอยู่ในกลุ่มธุรกิจให้บริการโลจิสติกส์ในต่างประเทศ 4. การขนส่งต่อเนื่องหลายรูปแบบ (Multimodal) คือ การขนส่งสินค้าจากต้นทางไปยังปลายทางด้วยการขนส่งหลายรูปแบบผสมกัน

กลุ่มธุรกิจให้บริการขนส่งสินค้ามีรายได้สำหรับไตรมาส 1/2566 จำนวน 2,478.4 ล้านบาท ประกอบด้วยรายได้จากการขนส่งสินค้า Business-to-business (B2B) จำนวน 1,664.6 ล้านบาท รายได้จาก การขนส่งสินค้า Direct-to-customer (D2C) จำนวน 463.5 ล้านบาท รายได้จาก การขนส่งข้ามแดน (Cross Border) จำนวน 175.3 ล้านบาท และ รายได้จาก การขนส่งต่อเนื่องหลายรูปแบบ (Multimodal) จำนวน 175.0 ล้านบาท รายได้รวมเพิ่มขึ้น จำนวน 2,155.0 ล้านบาท หรือคิดเป็นร้อยละ 66.4 เมื่อเทียบกับงวดเดียวกันของปีก่อน จากการรวมธุรกิจให้บริการขนส่งสินค้าของบริษัท SCGL ในไตรมาส 1/2566

บริษัทฯ มีกำไรขั้นต้น สำหรับไตรมาส 1/2566 จำนวน 218.7 ล้านบาท อัตรากำไรขั้นต้นร้อยละ 8.8 กำไรขั้นต้นเพิ่มขึ้น จำนวน 167.2 ล้านบาท หรือคิดเป็นอัตราร้อยละ 324.7 เมื่อเทียบกับงวดเดียวกันของปีก่อน ซึ่งมีกำไรขั้นต้นจำนวน 51.5 ล้านบาท และอัตรากำไรขั้นต้นร้อยละ 15.9

### 1.3 กลุ่มธุรกิจให้บริการโลจิสติกส์อื่นๆ

| รายได้ (ล้านบาท)   | ไตรมาส       |              | ร้อยละของ<br>รายได้รวม | กำไรขั้นต้น<br>(ล้านบาท) |              | อัตรากำไรขั้นต้น<br>(ร้อยละ) |              |
|--|--------------|--------------|------------------------|--------------------------|--------------|------------------------------|--------------|
|  | 1/2565       | 1/2566       |                        | 1/2565                   | 1/2566       | 1/2565                       | 1/2566       |
| 1.3.1 กลุ่มธุรกิจให้บริการขนย้ายในประเทศและต่างประเทศ                          | 56.3         | 55.4         | 1.1%                   | 11.3                     | 11.1         | 20.1%                        | 20.0%        |
| 1.3.2 กลุ่มธุรกิจให้บริการเก็บของใช้ส่วนตัว ของมีค่า ผลงานศิลปะ และจัดเก็บไวน์ | 13.2         | 16.7         | 0.3%                   | 2.4                      | 2.5          | 18.2%                        | 15.0%        |
| 1.3.3 กลุ่มธุรกิจให้บริการรับฝากเอกสารและข้อมูล                                | 34.1         | 36.8         | 0.8%                   | 15.5                     | 15.7         | 45.5%                        | 42.7%        |
| 1.3.4 กลุ่มธุรกิจโครงสร้างพื้นฐานโลจิสติกส์                                    | 25.3         | 110.3        | 2.3%                   | 0.5                      | 17.4         | 2.0%                         | 15.8%        |
| 1.3.5 กลุ่มธุรกิจให้บริการจัดส่งสินค้าระหว่างประเทศ<br>ครบวงจร (Freight)       | -            | 283.6        | 5.8%                   | -                        | 66.5         | -                            | 23.4%        |
| <b>รวม</b>   | <b>128.9</b> | <b>502.8</b> | <b>10.3%</b>           | <b>29.7</b>              | <b>113.2</b> | <b>23.1%</b>                 | <b>22.5%</b> |

#### 1.3.1 กลุ่มธุรกิจให้บริการขนย้ายในประเทศและต่างประเทศ

กลุ่มธุรกิจให้บริการขนย้ายในประเทศและต่างประเทศ มีรายได้สำหรับไตรมาส 1/2566 จำนวน 55.4 ล้านบาท ประกอบด้วยรายได้จากบริการขนย้ายสิ่งของเครื่องใช้สำหรับที่พักอาศัย จำนวน 51.2 ล้านบาท บริการขนย้ายอุปกรณ์สำนักงาน จำนวน 2.5 ล้านบาท และบริการขนย้ายสิ่งของสำหรับงานแสดงสินค้าและศิลปะ จำนวน 1.7 ล้านบาท รายได้รวมลดลงเล็กน้อย จำนวน 0.9 ล้านบาท หรือคิดเป็นอัตราร้อยละ 1.6 เมื่อเทียบกับงวดเดียวกันของปีก่อน

บริษัทฯ มีกำไรขั้นต้น สำหรับไตรมาส 1/2566 จำนวน 11.1 ล้านบาท อัตรากำไรขั้นต้นร้อยละ 20.0 กำไรขั้นต้นลดลง จำนวน 0.2 ล้านบาท หรือคิดเป็นอัตราร้อยละ 1.8 เมื่อเทียบกับงวดเดียวกันของปีก่อน ซึ่งมีกำไรขั้นต้น จำนวน 11.3 ล้านบาท และอัตรากำไรขั้นต้นร้อยละ 20.1

#### 1.3.2 กลุ่มธุรกิจให้บริการเก็บของใช้ส่วนตัว ของมีค่า ผลงานศิลปะ และจัดเก็บไวน์

กลุ่มธุรกิจให้บริการเก็บของใช้ส่วนตัว ของมีค่า ผลงานศิลปะ และจัดเก็บไวน์ (Self-Storage, Self-Deposit, Art Space and Wine Bank) ในปัจจุบันธุรกิจให้บริการเก็บของใช้ส่วนตัวเปิดให้บริการ 7 สาขา ได้แก่ ศรีกรีฑา สยาม งาม อินทรา เขียวร่วมมิตร พระราม 9-รามคำแหง ภูเก็ต และลาดพร้าว ธุรกิจให้บริการเก็บของมีค่า ผลงานศิลปะ และบริการเช่าห้องจัดเก็บไวน์ (Wine Bank) โดยเปิดให้บริการอยู่ที่สาขาสยาม กลุ่มธุรกิจมีรายได้สำหรับไตรมาส 1/2566 จำนวน 16.7 ล้านบาท รายได้รวมเพิ่มขึ้นจำนวน 3.5 ล้านบาท หรือคิดเป็นอัตราร้อยละ 26.5 เมื่อเทียบกับงวดเดียวกันของปีก่อน ธุรกิจให้บริการเก็บของใช้ส่วนตัวมีรายได้เพิ่มขึ้นอย่างต่อเนื่อง จากการขยายพื้นที่ให้บริการและปรับปรุงระบบการบริการเพื่อตอบสนองความต้องการของลูกค้า โดยในปี 2566 กลุ่มธุรกิจมีแผนที่จะขยายสาขาเพิ่มเติมเพื่อครอบคลุมพื้นที่การให้บริการมากยิ่งขึ้น ซึ่งจะส่งผลให้รายได้ของธุรกิจเพิ่มขึ้นอย่างต่อเนื่องในระยะยาว

บริษัทฯ มีกำไรขั้นต้น สำหรับไตรมาส 1/2566 จำนวน 2.5 ล้านบาท อัตรากำไรขั้นต้นร้อยละ 15.0 กำไรขั้นต้นเพิ่มขึ้นจำนวน 0.1 ล้านบาท หรือคิดเป็นอัตราร้อยละ 4.2 เมื่อเทียบกับงวดเดียวกันของปีก่อน ซึ่งมีกำไรขั้นต้นจำนวน 2.4 ล้านบาท และอัตรากำไรขั้นต้นร้อยละ 18.2

### 1.3.3 กลุ่มธุรกิจให้บริการรับฝากเอกสารและข้อมูล

กลุ่มธุรกิจให้บริการรับฝากเอกสารและข้อมูลมีรายได้สำหรับไตรมาส 1/2566 จำนวน 36.8 ล้านบาท ประกอบด้วยรายได้จากบริการรับฝากเอกสาร จำนวน 29.0 ล้านบาท และรายได้การให้บริการจัดการเอกสารและบริการขนส่ง จำนวน 7.8 ล้านบาท รายได้รวมเพิ่มขึ้น จำนวน 2.7 ล้านบาท หรือคิดเป็นร้อยละ 7.9 เมื่อเทียบกับงวดเดียวกันของปีก่อน อันเป็นผลมาจากปริมาณเอกสารที่จัดเก็บและให้บริการเพิ่มสูงขึ้น โดยเฉพาะอย่างยิ่งในส่วนของงานฝากเอกสาร ซึ่งกลุ่มธุรกิจสามารถปิดงานโครงการเพิ่มเติมเข้ามาได้อย่างต่อเนื่อง ดังรายละเอียดที่แสดงไว้ในตาราง

| จำนวน                      | ไตรมาส     |            |
|----------------------------|------------|------------|
|                            | 1/2565     | 1/2566     |
| กล่องเอกสาร เฉลี่ย (กล่อง) | 1,084,883  | 1,291,866  |
| แฟ้มเอกสาร เฉลี่ย (แฟ้ม)   | 12,539,941 | 13,685,659 |
| งานฝาก รวม (หน่วย)         | 3,987,766  | 3,570,346  |

บริษัทฯ มีกำไรขั้นต้น สำหรับไตรมาส 1/2566 จำนวน 15.7 ล้านบาท อัตรากำไรขั้นต้นร้อยละ 42.7 กำไรขั้นต้นเพิ่มขึ้นจำนวน 0.2 ล้านบาท หรือคิดเป็นอัตราร้อยละ 1.3 เมื่อเทียบกับงวดเดียวกันของปีก่อน ซึ่งมีกำไรขั้นต้นจำนวน 15.5 ล้านบาท และอัตราร้อยละ 45.5

### 1.3.4 กลุ่มธุรกิจโครงสร้างพื้นฐานโลจิสติกส์

กลุ่มธุรกิจโครงสร้างพื้นฐานโลจิสติกส์ ประกอบด้วยธุรกิจให้บริการขนย้ายและเคลื่อนย้าย (Barge Terminal) ธุรกิจบริหารจัดการยกขนสินค้าทางรถไฟ (Rail Yard Management) และธุรกิจให้บริการท่าเทียบเรือ (Terminal) มีรายได้สำหรับไตรมาส 1/2566 จำนวน 110.3 ล้านบาท รายได้รวมเพิ่มขึ้น จำนวน 85.0 ล้านบาท หรือคิดเป็นร้อยละ 336.0 เมื่อเทียบกับงวดเดียวกันของปีก่อน จากการรวมธุรกิจกับบริษัท SCGL ที่ได้จัดกลุ่มใหม่อยู่ใน กลุ่มธุรกิจโครงสร้างพื้นฐานโลจิสติกส์ ได้แก่ ธุรกิจให้บริการท่าเทียบเรือ (TCT : Thai Connectivity Terminal) เป็นผลให้บริษัทฯ ได้รับรู้รายได้เพิ่มขึ้น ประกอบกับกิจกรรมยกขนตู้สินค้าทางรถไฟมีจำนวนเพิ่มขึ้นเป็นผลทำให้กลุ่มธุรกิจเริ่มปรับตัวดีขึ้นตามลำดับ

บริษัทฯ มีกำไรขั้นต้น สำหรับไตรมาส 1/2566 จำนวน 17.4 ล้านบาท อัตรากำไรขั้นต้นร้อยละ 15.8 กำไรขั้นต้นเพิ่มขึ้น จำนวน 16.9 ล้านบาท หรือคิดเป็นอัตราร้อยละ 3,380 เมื่อเทียบกับงวดเดียวกันของปีก่อน ซึ่งมีกำไรขั้นต้นจำนวน 0.5 ล้านบาท และอัตรากำไรขั้นต้นร้อยละ 2.0

### 1.3.5 กลุ่มธุรกิจให้บริการจัดส่งสินค้าระหว่างประเทศครบวงจร (Freight)

ทางบริษัทฯ มีกลุ่มธุรกิจใหม่จากการรวมธุรกิจกับบริษัท SCGL ได้แก่ ธุรกิจให้บริการขนส่งสินค้าระหว่างประเทศครบวงจร (Freight) มีรายได้สำหรับไตรมาส 1/2566 จำนวน 283.6 ล้านบาท กำไรขั้นต้นจำนวน 66.5 ล้านบาท และมีอัตรากำไรขั้นต้นร้อยละ 23.4

### 1.4 กลุ่มธุรกิจให้บริการโลจิสติกส์ในต่างประเทศ

กลุ่มธุรกิจให้บริการโลจิสติกส์ในต่างประเทศ ประกอบด้วยรายได้จากการให้บริการโลจิสติกส์ในประเทศลาว เมียนมาร์ กัมพูชา อินโดนีเซีย และฟิลิปปินส์ ให้บริการคลังสินค้า บริการขนส่งสินค้า บริการขนส่งสินค้าข้ามแดน บริการนำเข้าส่งออกครบวงจร ซึ่งรับรู้ในงบการเงินรวมของบริษัทฯ มีรายได้สำหรับไตรมาส 1/2566 จำนวน 495.6 ล้านบาท รายได้รวมเพิ่มขึ้นจำนวน 451.8 ล้านบาท หรือคิดเป็นอัตราร้อยละ 1,031.5 เมื่อเทียบกับงวดเดียวกันของปีก่อนหน้า จากการรวมธุรกิจของ SCGL เข้ามา

บริษัทฯ มีกำไรขั้นต้น สำหรับไตรมาส 1/2566 จำนวน 31.5 ล้านบาท อัตรากำไรขั้นต้นร้อยละ 6.4 กำไรขั้นต้นเพิ่มขึ้น จำนวน 21.0 ล้านบาท หรือคิดเป็นอัตราร้อยละ 200.0 เมื่อเทียบกับงวดเดียวกันของปีก่อน ซึ่งมีกำไรขั้นต้นจำนวน 10.5 ล้านบาท และอัตรากำไรขั้นต้นร้อยละ 24

## 2. กลุ่มธุรกิจให้บริการอื่นๆ

กลุ่มธุรกิจให้บริการอื่นๆ มีรายได้ สำหรับไตรมาส 1/2566 จำนวน 590.1 ล้านบาท ประกอบด้วยรายได้หลักจากกลุ่มธุรกิจอาหารจำนวน 226.9 ล้านบาท กลุ่มธุรกิจ Sourcing จำนวน 298.5 ล้านบาท และกลุ่มธุรกิจอื่น จำนวน 64.7 ล้านบาท เพิ่มขึ้นจำนวน 284.4 ล้านบาท หรือคิดเป็นอัตราร้อยละ 93.0 เมื่อเทียบกับงวดเดียวกันของปีก่อน โดยกลุ่มธุรกิจ Sourcing เป็นธุรกิจของ SCGL ที่รวมเข้ามาใหม่ ประกอบธุรกิจซื้อขายสินค้าที่เกี่ยวข้องกับปฏิบัติงานด้านโลจิสติกส์ เช่น น้ำมันเชื้อเพลิง ยางรถบรรทุก อะไหล่ยนต์ เป็นต้น ซึ่งส่วนใหญ่เป็นไปเพื่อสนับสนุนการปฏิบัติงานและเพิ่มประสิทธิภาพด้านต้นทุนของผู้รับเหมางานในเครือข่ายของบริษัทฯ

บริษัทฯ มีกำไรขั้นต้น สำหรับไตรมาส 1/2566 จำนวน 32.6 ล้านบาท อัตรากำไรขั้นต้นร้อยละ 5.5 กำไรขั้นต้นเพิ่มขึ้น จำนวน 9.7 ล้านบาท หรือคิดเป็นอัตราร้อยละ 42.4 เมื่อเทียบกับงวดเดียวกันของปีก่อน ซึ่งมีกำไรขั้นต้นจำนวน 22.9 ล้านบาท และอัตรากำไรขั้นต้นร้อยละ 7.5



### ส่วนแบ่งกำไร จากเงินลงทุนในบริษัทร่วมและการร่วมค้า

บริษัทฯ มีส่วนแบ่งกำไร จากเงินลงทุนในบริษัทร่วมและการร่วมค้า สำหรับไตรมาส 1/2566 จำนวน 85.1 ล้านบาท เพิ่มขึ้นจำนวน 11.0 ล้านบาท หรือคิดเป็นอัตราร้อยละ 14.8 เมื่อเทียบกับงวดเดียวกันของปีก่อน โดยมาจากส่วนแบ่งกำไรที่เพิ่มขึ้นจาก บริษัท แอลฟา อินดัสเทรียล โซลูชั่น จำกัด (ALPHA), Phnom Penh SEZ Plc. (PPSP) และ Eastern Sea Laem Chabang Terminal (ESCO)

### รายได้จากการลงทุนและรายได้อื่น

บริษัทฯ มีรายได้ดอกเบี้ยเงินปันผล และรายได้อื่น สำหรับไตรมาส 1/2566 จำนวน 57.5 ล้านบาทเพิ่มขึ้นจำนวน 11.6 ล้านบาท หรือคิดเป็นอัตราร้อยละ 25.3 เมื่อเทียบกับงวดเดียวกันของปีก่อน ส่วนหนึ่งเป็นผลมาจากการรับรู้ผลกำไรจากอัตราแลกเปลี่ยน

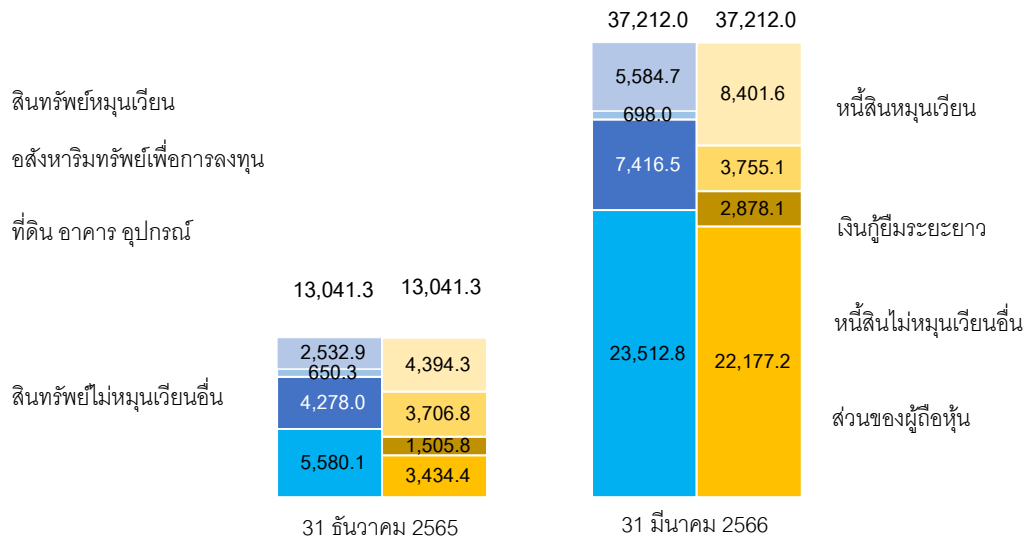
### ค่าใช้จ่ายในการขายและบริหาร

บริษัทฯ มีค่าใช้จ่ายในการขายและบริหารสำหรับไตรมาส 1/2566 สิ้นสุดวันที่ 31 มีนาคม 2566 จำนวน 478.6 ล้านบาท เพิ่มขึ้น จำนวน 267.1 ล้านบาท หรือคิดเป็นอัตราร้อยละ 126.3 เมื่อเทียบกับงวดเดียวกันของปีก่อน โดยรายการค่าใช้จ่ายที่เพิ่มขึ้น สาเหตุหลักเป็นผลมาจากการรวมค่าใช้จ่ายมีการรวมกิจการระหว่างบริษัท JWD และ SCGL ตั้งแต่วันที่ 1 กุมภาพันธ์ 2566 ที่ผ่านมา ประกอบกับรายการค่าใช้จ่ายเพิ่มเติมจากค่าบริการที่ปรึกษาในการควบรวมธุรกิจ

### ต้นทุนทางการเงิน

บริษัทฯ มีต้นทุนทางการเงินสำหรับไตรมาส 1/2566 สิ้นสุดวันที่ 31 มีนาคม 2566 จำนวน 99.2 ล้านบาท เพิ่มขึ้นจำนวน 27.8 ล้านบาท หรือคิดเป็นอัตราร้อยละ 38.9 เมื่อเทียบกับงวดเดียวกันของปีก่อน โดยต้นทุนทางการเงินที่เพิ่มขึ้นนี้มีสาเหตุหลักมาจากเงินกู้ยืมและหุ้นกู้ที่มีจัดสรรเพิ่มเติมสำหรับการลงทุนและขยายธุรกิจในช่วงปีที่ผ่านมา

## การวิเคราะห์ฐานะทางการเงิน



### สินทรัพย์

บริษัทฯ มีสินทรัพย์รวม ณ วันที่ 31 มีนาคม 2566 จำนวน 37,212.0 ล้านบาท เพิ่มขึ้นจากสินทรัพย์รวม ณ วันที่ 31 ธันวาคม 2565 จำนวน 24,170.7 ล้านบาท หรือคิดเป็นอัตราการ้อยละ 185.3 โดยส่วนใหญ่เพิ่มขึ้นจากการเพิ่มขึ้นของค่าความนิยม ที่ดิน อาคาร อุปกรณ์ สินทรัพย์สิทธิการเช่า และลูกหนี้การค้า สินทรัพย์ส่วนใหญ่ประกอบด้วยสินทรัพย์ไม่หมุนเวียน ได้แก่ ค่าความนิยม ที่ดิน อาคาร อุปกรณ์ สินทรัพย์สิทธิการเช่า คิดเป็นอัตราการ้อยละ 39.7 , 19.9 และ 7.5 ของสินทรัพย์รวมตามลำดับ

### สินทรัพย์หมุนเวียน

บริษัทฯ มีสินทรัพย์หมุนเวียน ณ วันที่ 31 มีนาคม 2566 จำนวน 13,041.3 ล้านบาท เพิ่มขึ้นจากสินทรัพย์หมุนเวียน ณ วันที่ 31 ธันวาคม 2565 เป็นจำนวน 13,041.3 ล้านบาท หรือคิดเป็นอัตราการ้อยละ 100.0 โดยมีรายการเปลี่ยนแปลงที่สำคัญจากการเพิ่มขึ้นของลูกหนี้การค้าจำนวน 2,010.3 ล้านบาท เงินสดและรายการเทียบเท่าเงินสดจำนวน 485.4 ล้านบาท และลูกหนี้อื่นเพิ่มขึ้น 445.6 ล้านบาท

### สินทรัพย์ไม่หมุนเวียน

บริษัทฯ มีสินทรัพย์ไม่หมุนเวียน ณ วันที่ 31 มีนาคม 2566 จำนวน 24,170.7 ล้านบาท เพิ่มขึ้นจากสินทรัพย์ไม่หมุนเวียน ณ วันที่ 31 ธันวาคม 2565 จำนวน 21,189.9 ล้านบาท หรือคิดเป็นอัตราการ้อยละ 201.0 ซึ่งเกิดจากค่าความนิยมเพิ่มขึ้นจำนวน 14,542.6 ล้านบาท ที่ดิน อาคารและอุปกรณ์ เพิ่มขึ้นจำนวน 3,138.5 ล้านบาท สินทรัพย์สิทธิการเช่าเพิ่มขึ้นจำนวนเงิน 1,393.6 ล้านบาท

## หนี้สิน

บริษัทฯ มีหนี้สิน ณ วันที่ 31 มีนาคม 2566 จำนวน 15,034.8 ล้านบาท เพิ่มขึ้นจากหนี้สินรวม ณ วันที่ 31 ธันวาคม 2565 เป็นจำนวน 5,427.8 ล้านบาท หรือคิดเป็นอัตราร้อยละ 56.5 โดยส่วนใหญ่เกิดจากการเพิ่มขึ้นของเงินกู้ยืมระยะสั้นจากสถาบันการเงิน หนี้สินตามสัญญาเช่า และเจ้าหนี้การค้าและเจ้าหนี้หมุนเวียนอื่น

### หนี้สินหมุนเวียน

บริษัทฯ มีหนี้สินหมุนเวียน ณ วันที่ 31 มีนาคม 2566 จำนวน 8,401.6 ล้านบาท เพิ่มขึ้นจากหนี้สินหมุนเวียน ณ วันที่ 31 ธันวาคม 2565 จำนวน 4,007.3 ล้านบาท หรือคิดเป็นอัตราร้อยละ 91.2 โดยส่วนใหญ่เกิดจากเงินกู้ยืมระยะสั้นจากสถาบันการเงินเพิ่มขึ้น 2,202.8 ล้านบาท เจ้าหนี้การค้าและเจ้าหนี้หมุนเวียนอื่นเพิ่มขึ้นจำนวน 1,217.7 ล้านบาท ในขณะที่ส่วนของหุ้นกู้ที่กำหนดชำระภายในหนึ่งปีลดลง จำนวน 599.8 ล้านบาท จากหุ้นกู้ที่ครบกำหนดชำระ

### หนี้สินไม่หมุนเวียน

บริษัทฯ มีหนี้สินไม่หมุนเวียน ณ วันที่ 31 มีนาคม 2566 จำนวน 6,633.2 ล้านบาท เพิ่มขึ้นจากหนี้สินไม่หมุนเวียน ณ วันที่ 31 ธันวาคม 2565 จำนวน 1,420.5 ล้านบาท หรือคิดเป็นอัตราร้อยละ 27.3 โดยส่วนใหญ่เกิดจากการเพิ่มขึ้นของประมาณการหนี้สินไม่หมุนเวียนสำหรับผลประโยชน์พนักงานจำนวน 326.8 ล้านบาท หนี้สินตามสัญญาเช่าจำนวน 1,019.7 ล้านบาท

### ส่วนของผู้ถือหุ้น

บริษัทฯ มีส่วนของผู้ถือหุ้น ณ วันที่ 31 มีนาคม 2566 จำนวน 22,177.2 ล้านบาท เพิ่มขึ้นจากส่วนของผู้ถือหุ้น ณ วันที่ 31 ธันวาคม 2565 เป็นจำนวน 18,742.8 ล้านบาท หรือคิดเป็นอัตราร้อยละ 545.7 จากการรวมส่วนของผู้ถือหุ้นธุรกิจของSCGLและส่วนเกินมูลค่าหุ้นสามัญเข้ามา ประกอบกับการบันทึกกำไรสุทธิ การจ่ายเงินปันผล การบันทึกส่วนได้ส่วนเสียที่ไม่มีอำนาจควบคุมและองค์ประกอบอื่นของส่วนของผู้ถือหุ้น

### การวิเคราะห์สภาพคล่อง

| (หน่วย : ล้านบาท)                               | ไตรมาส         |                |
|---|----------------|----------------|
|   | 1/2565         | 1/2566         |
| <b>เงินสดต้นงวด : 1 มกราคม</b>                  | 1,421.6        | 924.0          |
| กระแสเงินสดได้มา / (ใช้ไป) จากกิจกรรมดำเนินงาน  | 299.7          | 294.8          |
| กระแสเงินสดได้มา / (ใช้ไป) จากกิจกรรมลงทุน      | (445.1)        | 256.0          |
| กระแสเงินสดได้มา / (ใช้ไป) จากกิจกรรมจัดหาเงิน  | (234.7)        | (62.5)         |
| ผลต่างจากอัตราแลกเปลี่ยนจากการแปลงค่าทางการเงิน | (3.5)          | (2.9)          |
| กระแสเงินสดเพิ่มขึ้น/(ลดลง) สุทธิ               | (383.6)        | 485.4          |
| <b>เงินสดปลายงวด : 31 มีนาคม</b>                | <b>1,038.0</b> | <b>1,409.4</b> |

### กระแสเงินสดจากกิจกรรมดำเนินงาน

บริษัทฯ มีกระแสเงินสดสุทธิได้มาจากกิจกรรมดำเนินงานสำหรับไตรมาส 1/2566 สิ้นสุดวันที่ 31 มีนาคม 2566 จำนวน 294.8 ล้านบาท ลดลง จำนวน 4.9 ล้านบาท หรือคิดเป็นอัตราร้อยละ 1.6 ส่วนหนึ่งเป็นผลมาจากรายการกระแสเงินสดจ่ายจากการเปลี่ยนแปลงของลูกหนี้การค้าและลูกหนี้หมุนเวียนอื่น เพิ่มขึ้นจำนวน 123.6 ล้านบาท กระแสเงินสดจ่ายเจ้าหนี้การค้าและเจ้าหนี้หมุนเวียนอื่นเพิ่มขึ้น จำนวน 94.8 ล้านบาท

### กระแสเงินสดจากกิจกรรมลงทุน

บริษัทฯ มีกระแสเงินสดได้มาจากกิจกรรมลงทุนสำหรับไตรมาส 1/2566 สิ้นสุดวันที่ 31 มีนาคม 2566 จำนวน 256.0 ล้านบาท เพิ่มขึ้นจำนวน 701.1 ล้านบาท หรือคิดเป็นอัตราร้อยละ 157.5 โดยส่วนหนึ่งเป็นผลจากกระแสเงินสดรับสุทธิจากการซื้อบริษัทย่อยโดยการแลกหุ้นเพิ่มขึ้นจำนวน 366.3 ล้านบาท เงินสดจ่ายเพื่อซื้อที่ดิน อาคารและอุปกรณ์ ลดลงจำนวน 151.6 ล้านบาท เงินสดจ่ายสำหรับเงินให้กู้ยืมระยะสั้นแก่กิจการที่เกี่ยวข้องกันลดลงจำนวน 145.5 ล้านบาท

### กระแสเงินสดจากกิจกรรมจัดหาเงิน

บริษัทฯ มีกระแสเงินสดใช้ไปในกิจกรรมจัดหาเงินสำหรับไตรมาส 1/2566 สิ้นสุดวันที่ 31 มีนาคม 2566 จำนวน 62.4 ล้านบาท ลดลง จำนวน 172.3 ล้านบาท หรือคิดเป็นอัตราร้อยละ 73.4 โดยส่วนหนึ่งเป็นผลมาจาก เงินสดรับจากเงินเบิกเกินบัญชีธนาคารและเงินกู้ยืมระยะสั้นจากสถาบันการเงินเพิ่มขึ้นสุทธิ จำนวน 2,116.6 ล้านบาท และเงินสดจ่ายให้ผู้ถือหุ้นของบริษัทเพิ่มขึ้นจำนวน 795.6 ล้านบาท เงินสดจ่ายชำระคืนหุ้นกู้ เพิ่มขึ้นจำนวน 600 ล้านบาท เงินสดรับจากการออกหุ้นกู้ ลดลงสุทธิ จำนวน 500.0 ล้านบาท เงินสดจ่ายจากการได้มาซึ่งส่วนได้เสียที่ไม่มีอำนาจควบคุมโดยอำนาจควบคุมไม่เปลี่ยนแปลงเพิ่มขึ้นจำนวน 425.0 ล้านบาท

### อัตราส่วนทางการเงินที่สำคัญ

|  | ไตรมาส |        |
|--|--------|--------|
|  | 1/2565 | 1/2566 |
| อัตรากำไรขั้นต้น (%)   | 24.3%  | 14.3%  |
| อัตรากำไรสุทธิ ไม่รวมรายการพิเศษ (%)   | 8.9%   | 4.7%   |
| อัตราส่วนสภาพคล่อง(เท่า)   | 0.80   | 0.66   |
| อัตราส่วนหนี้สินต่อส่วนของผู้ถือหุ้น (เท่า)  | 2.13   | 0.68   |
| อัตราส่วนหนี้สินต่อส่วนของผู้ถือหุ้น (เท่า)*ไม่รวมส่วนของหนี้สินที่เกิดจากมาตรฐานบัญชี เรื่องสัญญาเช่า (IFRS16)                      | 1.74   | 0.55   |
| อัตราส่วนหนี้สินที่มีภาระดอกเบี้ยต่อส่วนของผู้ถือหุ้น (เท่า)   | 1.78   | 0.47   |
| อัตราส่วนหนี้สินที่มีภาระดอกเบี้ยต่อส่วนของผู้ถือหุ้น (เท่า)* ไม่รวมส่วนของหนี้สินที่เกิดจากการมาตรฐานบัญชี เรื่องสัญญาเช่า (IFRS16) | 1.39   | 0.34   |

#### หมายเหตุ

- อัตรากำไรขั้นต้น = กำไรขั้นต้น / รายได้ค่าเช่าและค่าบริการ
  - อัตรากำไรสุทธิ = กำไรสุทธิ (ส่วนที่เป็นของบริษัท) / รายได้รวม
  - อัตราส่วนสภาพคล่อง = สินทรัพย์หมุนเวียน / หนี้สินหมุนเวียน
  - อัตราส่วนหนี้สินต่อส่วนของผู้ถือหุ้น (เท่า) = หนี้สินรวม / ส่วนของผู้ถือหุ้นรวม
  - อัตราส่วนหนี้สินต่อส่วนของผู้ถือหุ้น (เท่า)\* = หนี้สินทั้งหมด ไม่รวม (IFRS16) / ส่วนของผู้ถือหุ้นรวม
  - อัตราส่วนหนี้สินที่มีภาระดอกเบี้ยต่อส่วนของผู้ถือหุ้น (เท่า) = หนี้สินที่มีภาระดอกเบี้ย / ส่วนของผู้ถือหุ้นรวม
  - อัตราส่วนหนี้สินที่มีภาระดอกเบี้ยต่อส่วนของผู้ถือหุ้น (เท่า)\* = หนี้สินที่มีภาระดอกเบี้ยที่ไม่รวม (IFRS16) / ส่วนของผู้ถือหุ้นรวม
- \*ไม่รวมส่วนของหนี้สินที่เกิดจากการมาตรฐานบัญชีเรื่องสัญญาเช่า (IFRS16)