

## ภาพรวมโดยสรุป

ในไตรมาส 1/2569 บริษัทฯ มีรายได้รวมชะลอตัวเมื่อเทียบกับช่วงเดียวกันของปีก่อน สอดคล้องกับภาวะเศรษฐกิจทั้งในประเทศและต่างประเทศที่ยังคงฟื้นตัวอย่างจำกัด รวมถึงแรงกดดันจากกำลังซื้อของผู้บริโภคและภาคการส่งออกที่ยังชะลอตัวในหลายอุตสาหกรรม

อย่างไรก็ตาม บริษัทฯ ยังคงสามารถรักษาระดับความสามารถในการทำกำไรได้อย่างต่อเนื่อง โดยทำกำไรสุทธิปรับตัวเพิ่มขึ้นจากปีก่อน อันเป็นผลจากการบริหารจัดการต้นทุนอย่างมีประสิทธิภาพ การปรับโครงสร้างผลิตภัณฑ์ไปสู่สินค้าที่มีมูลค่าเพิ่มสูงขึ้น รวมถึงการมุ่งเน้นการจำหน่ายผลิตภัณฑ์ที่มีอัตรากำไรขั้นต้นในระดับที่ดี

นอกจากนี้ ในช่วงปลายไตรมาส สถานการณ์ความตึงเครียดและความขัดแย้งในตะวันออกกลาง ส่งผลให้เกิดความกังวลด้านห่วงโซ่อุปทานและต้นทุนวัตถุดิบในตลาดโลก ทำให้ลูกค้าบางส่วนเร่งสั่งซื้อสินค้าเพื่อสำรองสต็อก ส่งผลให้ยอดขายของบริษัทฯ เริ่มปรับตัวดีขึ้นในช่วงปลายไตรมาสดังกล่าว

## อัตรากำไรขั้นต้นและกำไรสุทธิเติบโตต่อเนื่องแม้จะประสบปัญหาภาวะเศรษฐกิจชะลอตัว

แม้ภาพรวมเศรษฐกิจทั้งในประเทศและต่างประเทศยังอยู่ในภาวะชะลอตัว บริษัทฯ ยังคงสามารถรักษาระดับการเติบโตของอัตรากำไรขั้นต้นและกำไรสุทธิได้อย่างต่อเนื่อง จากการบริหารจัดการต้นทุนอย่างมีประสิทธิภาพ ทั้งการเจรจาต่อรองราคาวัตถุดิบ การบริหารต้นทุนการผลิต และการควบคุมค่าใช้จ่ายในการดำเนินงานอย่างต่อเนื่อง ส่งผลให้ความสามารถในการทำกำไรของบริษัทฯ ปรับตัวดีขึ้นอย่างมีนัยสำคัญในระยะยาว

## เน้นกลยุทธ์การเพิ่มยอดขายสินค้าในกลุ่มผลิตภัณฑ์ฟิล์มและกลุ่มผลิตภัณฑ์พิเศษอื่น ๆ อย่างต่อเนื่อง

บริษัทฯ เดินหน้าปรับโครงสร้างผลิตภัณฑ์อย่างต่อเนื่อง โดยมุ่งเน้นการเพิ่มยอดขายในกลุ่มสติ๊กเกอร์ฟิล์มและผลิตภัณฑ์ชนิดพิเศษ ซึ่งเป็นกลุ่มสินค้าที่มีมูลค่าเพิ่มและมีอัตรากำไรขั้นต้นในระดับสูงกว่าผลิตภัณฑ์ทั่วไป ทั้งนี้ บริษัทฯ ยังสามารถรักษาการเติบโตของยอดขายในกลุ่มดังกล่าวได้อย่างต่อเนื่อง ส่งผลสนับสนุนให้อัตรากำไรขั้นต้นและกำไรสุทธิของบริษัทฯ เติบโตได้อย่างมั่นคง

## ขยายฐานการเติบโตสู่ผลิตภัณฑ์ที่จำเป็นต่อการดำรงชีวิต

พีเอ็มซี มุ่งขยายฐานการเติบโตไปยังกลุ่มสินค้าที่เกี่ยวข้องกับการอุปโภคบริโภคและการดำรงชีวิตประจำวัน ซึ่งเป็นกลุ่มที่มีความต้องการใช้งานอย่างต่อเนื่องแม้ในภาวะเศรษฐกิจชะลอตัว เช่น กลุ่มอาหาร เครื่องดื่ม สินค้าอุปโภคบริโภค และผลิตภัณฑ์ด้านสุขอนามัย ส่งผลให้บริษัทฯ สามารถรักษาเสถียรภาพของรายได้และลดผลกระทบจากความผันผวนของภาวะเศรษฐกิจได้ในระดับหนึ่ง

## สรุปผลประกอบการไตรมาส 1/2569

- รายได้รวมอยู่ที่ 211.4 ล้านบาท โดยมีรายได้จากการขายรวมอยู่ที่ 210.3 ล้านบาท เพิ่มขึ้น 9.3% จากไตรมาส 4/2568 แต่ลดลง 4.7% จากไตรมาสเดียวกันของปีก่อน
- กำไรขั้นต้นอยู่ที่ 50.5 ล้านบาท เพิ่มขึ้น 6.9% จากไตรมาสเดียวกันของปีที่แล้ว และเพิ่มขึ้น 14.0% จากไตรมาส 4/2568 นอกจากนี้บริษัทยังสามารถเพิ่มระดับอัตรากำไรขั้นต้นได้ต่อเนื่อง โดยอยู่ที่ระดับ 24.0% ในไตรมาส 1/2569
- EBITDA 32.8 ล้านบาท เพิ่มขึ้น 18.5% จากไตรมาสก่อน และ เพิ่มขึ้น 11.1% จากไตรมาสเดียวกันของปีก่อน
- กำไรสุทธิ 19.0 ล้านบาท เพิ่มขึ้น 26.6% จากไตรมาสก่อน และ เพิ่มขึ้น 21.0% จากไตรมาสเดียวกันของปีก่อน

บริษัท พีเอ็มซี เลเบิล แมททีเรียลส์ จำกัด (มหาชน)  
คำอธิบายบทวิเคราะห์ของฝ่ายบริหารประจำไตรมาส 1/2569

งบกำไรขาดทุนรวมไตรมาส 1/2569

หน่วย: ล้านบาท	ไตรมาส					3 เดือน		
	Q1/2026	Q4/2025	Q1/2025	% QoQ	% YoY	YTD 2026	YTD 2025	% YoY
งบการเงินรวม								
รายได้จากการขายและบริการ	210.32	192.49	220.78	9.3%	(4.7%)	210.32	220.78	(4.7%)
กำไรจากอัตราแลกเปลี่ยนเงินตราต่างประเทศ	0.60	1.60	-	(62.6%)	--	0.60	0.00	--
รายได้อื่น	0.43	0.97	0.29	(55.6%)	50.4%	0.43	0.29	50.4%
<b>รวมรายได้</b>	<b>211.35</b>	<b>195.06</b>	<b>221.06</b>	<b>8.3%</b>	<b>(4.4%)</b>	<b>211.35</b>	<b>221.06</b>	<b>(4.4%)</b>
ต้นทุนขาย	159.80	148.18	173.50	7.8%	(7.9%)	159.80	173.50	(7.9%)
<b>กำไรขั้นต้น (ไม่รวมรายได้อื่น)</b>	<b>50.52</b>	<b>44.32</b>	<b>47.28</b>	<b>14.0%</b>	<b>6.9%</b>	<b>50.52</b>	<b>47.28</b>	<b>6.9%</b>
ขาดทุนจากอัตราแลกเปลี่ยนเงินตราต่างประเทศ	-	-	0.39	--	(100.0%)	0.00	0.39	(100.0%)
ค่าใช้จ่ายในการขาย	9.60	8.94	9.89	7.4%	(2.9%)	9.60	9.89	(2.9%)
ค่าใช้จ่ายในการบริหาร	15.93	16.85	14.46	(5.4%)	10.2%	15.93	14.46	10.2%
<b>EBITDA</b>	<b>32.78</b>	<b>27.66</b>	<b>29.52</b>	<b>18.5%</b>	<b>11.1%</b>	<b>32.78</b>	<b>29.52</b>	<b>11.1%</b>
ค่าเสื่อมราคา	6.76	6.56	6.69	3.0%	1.1%	6.76	6.69	1.1%
<b>EBIT</b>	<b>26.02</b>	<b>21.10</b>	<b>22.83</b>	<b>23.3%</b>	<b>14.0%</b>	<b>26.02</b>	<b>22.83</b>	<b>14.0%</b>
ต้นทุนทางการเงิน	2.34	2.70	3.16	(13.6%)	(26.1%)	2.34	3.16	(26.1%)
<b>EBT</b>	<b>23.68</b>	<b>18.39</b>	<b>19.67</b>	<b>28.7%</b>	<b>20.4%</b>	<b>23.68</b>	<b>19.67</b>	<b>20.4%</b>
ภาษีเงินได้	4.68	3.38	3.97	38.4%	17.9%	4.68	3.97	17.9%
<b>กำไรสุทธิ</b>	<b>19.00</b>	<b>15.01</b>	<b>15.70</b>	<b>26.6%</b>	<b>21.0%</b>	<b>19.00</b>	<b>15.70</b>	<b>21.0%</b>

ผลการดำเนินงานทางการเงิน

รายได้

รายได้จากการขายและบริการ 210.3 ล้านบาท ลดลง 4.7% เมื่อเทียบกับไตรมาสเดียวกันของปีก่อน โดยมีสาเหตุหลักจากภาวะเศรษฐกิจทั้งในประเทศและต่างประเทศที่ยังคงชะลอตัว ส่งผลให้ความต้องการใช้สินค้าในหลายอุตสาหกรรมยังไม่ฟื้นตัวเต็มที่ รวมถึงแรงกดดันจากการแข่งขันด้านราคาในบางตลาด

โครงสร้างรายได้จากการขายแยกตามผลิตภัณฑ์

พีเอ็มซี มีรายได้หลักจากผลิตภัณฑ์ 4 กลุ่มหลัก ได้แก่ ผลิตภัณฑ์กระดาษ, ผลิตภัณฑ์ฟิล์ม, ผลิตภัณฑ์ฉลากพิเศษ และผลิตภัณฑ์อื่น ๆ โดยมีสัดส่วนการขาย ในกลุ่มกระดาษ 50%, กลุ่มฟิล์ม 23%, ฉลากพิเศษ 22% และ ผลิตภัณฑ์อื่น ๆ 5%

หน่วย: ล้านบาท	ไตรมาส					3 เดือน		
	Q1/2026	Q4/2025	Q1/2025	% QoQ	% YoY	YTD 2026	YTD 2025	% YoY
รายได้จากการขายและบริการแยกตามกลุ่มสินค้า								
ผลิตภัณฑ์กระดาษ	105.14	97.15	119.63	8.2%	(12.1%)	105.14	119.63	(12.1%)
ผลิตภัณฑ์ฟิล์ม	48.12	47.03	49.39	2.3%	(2.6%)	48.12	49.39	(2.6%)
ผลิตภัณฑ์ฉลากอื่นๆ	9.91	9.91	10.60	(0.0%)	(6.5%)	9.91	10.60	(6.5%)
ผลิตภัณฑ์ฉลากพิเศษ	47.16	38.40	41.15	22.8%	14.6%	47.16	41.15	14.6%
<b>รวมรายได้จากการขาย</b>	<b>210.32</b>	<b>192.49</b>	<b>220.78</b>	<b>9.3%</b>	<b>(4.7%)</b>	<b>210.32</b>	<b>220.78</b>	<b>(4.7%)</b>

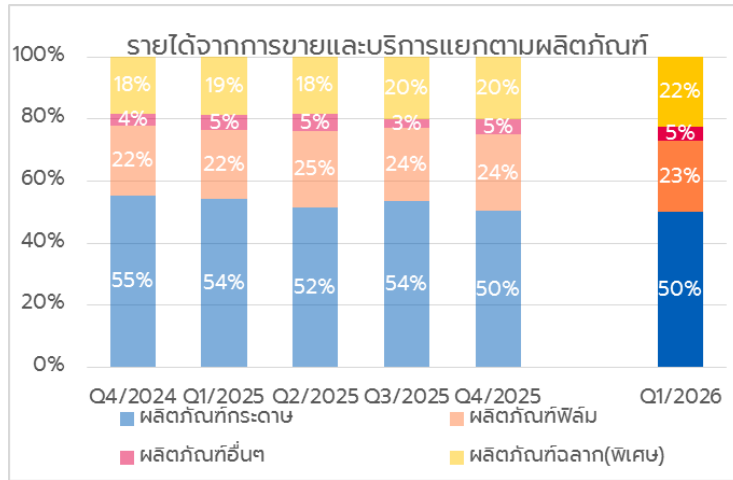
**ผลิตภัณฑ์กระดาษ** : ในไตรมาส 1/2569 กลุ่มผลิตภัณฑ์กระดาษมียอดขายจำนวน 105.1 ล้านบาท เพิ่มขึ้นร้อยละ 8.2 จากไตรมาสก่อน จากการฟื้นตัวของคำสั่งซื้อในบางกลุ่มลูกค้า อย่างไรก็ตาม เมื่อเทียบกับช่วงเดียวกันของปีก่อน ยอดขายลดลงร้อยละ 12.1 ซึ่งยังคงได้รับผลกระทบจากภาวะเศรษฐกิจที่ชะลอตัวและการแข่งขันด้านราคาที่ยังคงอยู่ในระดับสูง โดยเฉพาะในกลุ่มสินค้าทั่วไป

**ผลิตภัณฑ์ฟิล์ม** : กลุ่มผลิตภัณฑ์ฟิล์มมียอดขายจำนวน 48.1 ล้านบาท ในไตรมาส 1/2569 เพิ่มขึ้นร้อยละ 2.3 จากไตรมาสก่อน จากการฟื้นตัวของคำสั่งซื้อในช่วงปลายไตรมาส และการเร่งสั่งซื้อสินค้าของลูกค้าบางส่วนจากความกังวลต่อสถานการณ์ความขัดแย้งในตะวันออกกลาง อย่างไรก็ตาม เมื่อเทียบกับช่วงเดียวกันของปีก่อน ยอดขายลดลงร้อยละ 2.6 โดยเป็นผลจากการชะลอตัวของความต้องการใช้สินค้าในทั้งตลาดภายในประเทศและตลาดต่างประเทศ สอดคล้องกับภาวะเศรษฐกิจที่ยังฟื้นตัวได้อย่างจำกัด รวมถึงการแข่งขันด้านราคาที่ยังคงอยู่ในระดับสูงในบางกลุ่มอุตสาหกรรม

**ผลิตภัณฑ์ฉลากพิเศษ** : ผลิตภัณฑ์ฉลากพิเศษมียอดขายเท่ากับ 47.2 ล้านบาท ในไตรมาส 1/2569 เพิ่มขึ้น 22.8% จากไตรมาสก่อน และเพิ่มขึ้น 14.6% จากไตรมาสเดียวกันของปีที่แล้ว โดยมีปัจจัยสนับสนุนหลักจากการเติบโตของยอดขายในกลุ่มฉลากสำหรับงานพิมพ์ระบบดิจิทัล รวมถึงผลิตภัณฑ์ฉลากกาวสองชั้น

## บริษัท พีเอ็มซี เลเบิล แมททีเรียลส์ จำกัด (มหาชน) คำอธิบายบทวิเคราะห์ของฝ่ายบริหารประจำไตรมาส 1/2569

**ผลิตภัณฑ์อื่น ๆ :** ผลิตภัณฑ์อื่น ๆ คือการขายผลิตภัณฑ์อื่น ๆ ซึ่งอาจเป็นหลากหลายชนิดอื่นนอกเหนือจากที่กล่าวข้างต้นหรือเป็นผลิตภัณฑ์อื่นซึ่งเป็นส่วนน้อย

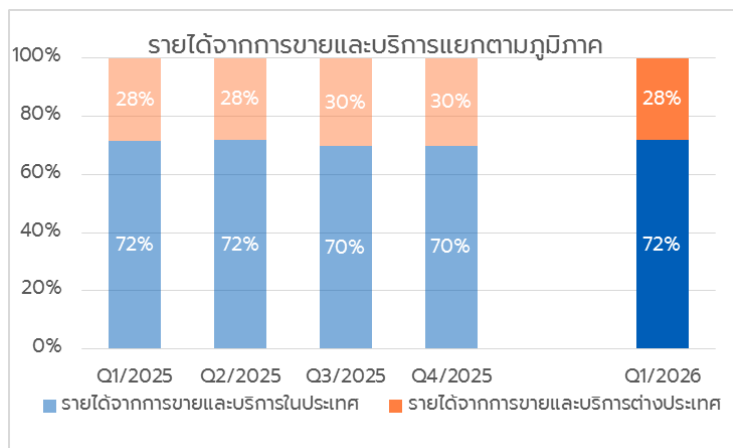


### โครงสร้างรายได้จากการขายแยกตามภูมิภาค

พีเอ็มซี มีสัดส่วนรายได้จากการขายในตลาดในประเทศ 72% และขายต่างประเทศ 28% จากยอดขายและบริการรวม ณ ไตรมาส 1/2569 โดยสัดส่วนการขายในตลาดต่างประเทศยังคงได้รับแรงกดดันจากภาวะเศรษฐกิจที่ชะลอตัวในบางประเทศ ประกอบกับการแข่งขันด้านราคาที่ยังคงอยู่ในระดับสูง โดยเฉพาะในกลุ่มสินค้าทั่วไป

หน่วย: ล้านบาท	ไตรมาส					3 เดือน		
	Q1/2026	Q4/2025	Q1/2025	% QoQ	% YoY	YTD 2026	YTD 2025	% YoY
รายได้จากการขายและบริการแยกตามปลายทาง								
รายได้จากการขายในประเทศ	151.14	134.76	158.21	12.2%	(4.5%)	151.14	158.21	(4.5%)
รายได้จากการขายต่างประเทศ	59.19	57.74	62.57	2.5%	(5.4%)	59.19	62.57	(5.4%)
<b>Total Sales</b>	<b>210.32</b>	<b>192.49</b>	<b>220.78</b>	<b>9.3%</b>	<b>(4.7%)</b>	<b>210.32</b>	<b>220.78</b>	<b>(4.7%)</b>

หมายเหตุ: ดัดรายการระหว่างกันของบริษัท



### ต้นทุนขายและกำไรขั้นต้น

ต้นทุนขายในไตรมาส 1/2569 เท่ากับ 159.8 ล้านบาท เพิ่มขึ้น 7.8% จากไตรมาสก่อน สอดคล้องกับปริมาณยอดขายที่ปรับตัวเพิ่มขึ้น อย่างไรก็ตาม ต้นทุนขายลดลง 7.9% จากไตรมาสเดียวกันของปีก่อน อัตรากำไรขั้นต้นอยู่ที่ระดับ 24% เติบโตเพิ่มขึ้นจากไตรมาสที่แล้วที่อัตรากำไรขั้นต้นอยู่ที่ระดับ 23%



## มุมมองของผู้บริหารต่อแนวโน้มธุรกิจปี 2569

บริษัทฯ ประเมินว่าในปี 2569 ภาวะเศรษฐกิจโลกยังคงเผชิญความไม่แน่นอนจากหลายปัจจัย ทั้งความขัดแย้งทางภูมิรัฐศาสตร์ในตะวันออกกลางและยุโรป ความผันผวนของราคาพลังงาน แนวโน้มอัตราเงินเฟ้อในหลายประเทศ รวมถึงการชะลอตัวของเศรษฐกิจจีนและความไม่แน่นอนของนโยบายเศรษฐกิจและการค้าของประเทศมหาอำนาจ โดยเฉพาะสหรัฐอเมริกา ซึ่งปัจจัยดังกล่าวส่งผลกระทบต่อความเชื่อมั่นของผู้บริโภค ต้นทุนการผลิต และภาคการส่งออกทั่วโลก

สำหรับประเทศไทย สำนักงานสภาพัฒนาการเศรษฐกิจและสังคมแห่งชาติ (สศช.) คาดว่าเศรษฐกิจไทยในปี 2569 จะยังสามารถขยายตัวได้จากแรงสนับสนุนของภาคการบริโภค การลงทุนภาคเอกชน และการฟื้นตัวของภาคการท่องเที่ยว ขณะที่แนวโน้มอัตราดอกเบี้ยนโยบายที่อยู่ในระดับต่ำจะช่วยสนับสนุนสภาพคล่องและการฟื้นตัวของกิจกรรมทางเศรษฐกิจ อย่างไรก็ตาม เศรษฐกิจโดยรวมยังมีความเปราะบางจากกำลังซื้อที่ยังฟื้นตัวไม่ทั่วถึง ภาระหนี้ครัวเรือนที่อยู่ในระดับสูง และต้นทุนด้านพลังงานและการขนส่งที่ยังมีความผันผวน

ในส่วนของสถานการณ์ความขัดแย้งในตะวันออกกลาง บริษัทฯ มองว่าเป็นปัจจัยที่ต้องติดตามอย่างใกล้ชิด เนื่องจากอาจส่งผลกระทบต่อราคาน้ำมันดิบ ต้นทุนค่าขนส่งระหว่างประเทศ และราคาวัตถุดิบที่เกี่ยวข้องกับอุตสาหกรรมปิโตรเคมี ซึ่งเป็นวัตถุดิบสำคัญของผลิตภัณฑ์กลุ่มฟิล์มและกาว ทั้งนี้ หากสถานการณ์ยืดเยื้อ อาจส่งผลให้เกิดแรงกดดันด้านเงินเฟ้อและต้นทุนการดำเนินงานในห่วงโซ่อุปทานทั่วโลกเพิ่มเติม

แม้จะมีปัจจัยท้าทายดังกล่าว บริษัทฯ เชื่อว่าความต้องการใช้สินค้าในกลุ่มอุปโภคบริโภค อาหาร เครื่องดื่ม เวชภัณฑ์ และธุรกิจขนส่ง ซึ่งเป็นอุตสาหกรรมหลักที่ใช้ผลิตภัณฑ์หลากหลายของบริษัทฯ ยังคงมีความจำเป็นต่อการดำรงชีวิตและมีความต่อเนื่องของอุปสงค์ ส่งผลให้ธุรกิจของบริษัทฯ ยังคงมีความสามารถในการรักษาระดับรายได้และการเติบโตได้ในระยะยาว

### รักษาระดับการเติบโตของรายได้และกำไร

พีเอ็มซี ยังคงมุ่งเน้นกลยุทธ์การรักษาฐานลูกค้าเดิมควบคู่กับการขยายฐานลูกค้าใหม่ ทั้งในประเทศและต่างประเทศ โดยให้ความสำคัญกับตลาดที่ยังมีศักยภาพในการเติบโตและมีกำลังซื้อที่เหมาะสม โดยเฉพาะในภูมิภาคอาเซียนและกลุ่มอุตสาหกรรมที่เกี่ยวข้องกับสินค้าอุปโภคบริโภค อาหาร เครื่องดื่ม และสินค้าเพื่อการดำรงชีวิต

ขณะเดียวกัน บริษัทฯ ยังคงมุ่งเน้นการเพิ่มสัดส่วนการขยายผลิตภัณฑ์ที่มีมูลค่าเพิ่มสูง เช่น ผลิตภัณฑ์ฟิล์มและผลิตภัณฑ์ฉลากพิเศษ ซึ่งมีอัตรากำไรขั้นต้นที่ดีกว่าผลิตภัณฑ์ทั่วไป รวมถึงการพัฒนาผลิตภัณฑ์ที่ตอบสนองต่อแนวโน้มด้านความยั่งยืนและสิ่งแวดล้อม เพื่อเพิ่มขีดความสามารถในการแข่งขันและรักษาระดับความสามารถในการทำกำไรในระยะยาว

### การบริหารต้นทุนและค่าใช้จ่ายเพื่อการเติบโตของกำไรขั้นต้นและกำไรสุทธิ

ภายใต้ภาวะต้นทุนวัตถุดิบและค่าขนส่งที่ยังมีความผันผวน บริษัทฯ ให้ความสำคัญกับการบริหารจัดการต้นทุนอย่างมีประสิทธิภาพในทุกกระบวนการ โดยเฉพาะการบริหารจัดการด้าน Supply Chain การคัดเลือกและกระจายแหล่งจัดซื้อวัตถุดิบ การบริหารระดับสินค้าคงคลังให้เหมาะสม รวมถึงการเจรจาต่อรองกับผู้จำหน่ายเพื่อรักษาต้นทุนให้อยู่ในเกณฑ์ที่แข่งขันได้

นอกจากนี้ บริษัทฯ ยังมุ่งเน้นการเพิ่มประสิทธิภาพการผลิต การลดของเสียในกระบวนการผลิต และการบริหารต้นทุนพลังงานอย่างต่อเนื่อง เพื่อสนับสนุนการเติบโตของอัตรากำไรขั้นต้นและกำไรสุทธิ พร้อมทั้งเสริมสร้างความแข็งแกร่งทางการเงินและความสามารถในการแข่งขันของบริษัทฯ ในระยะยาว

### การพัฒนาอย่างยั่งยืน

ในปี 2569 บริษัท พีเอ็มซี เลเบิล แมททีเรียลส์ จำกัด (มหาชน) ยังคงเดินหน้าขับเคลื่อนธุรกิจภายใต้วิสัยทัศน์ **"เส้นทางสู่อนาคตสีเขียว" (Journey to the Green Future)** โดยเรามุ่งเน้นการเติบโตแบบองค์รวมภายใต้กลยุทธ์ **"Hybrid Growth"** ซึ่งให้ความสำคัญกับการสร้างความแข็งแกร่งในตลาดควบคู่ไปกับการบริหารจัดการมิติด้านความยั่งยืนอย่างเป็นระบบและยึดมั่นในข้อเท็จจริง

ในมิติด้านสิ่งแวดล้อม ฝ่ายบริหารมีความตั้งใจที่จะยกระดับประสิทธิภาพการใช้ทรัพยากรผ่านการส่งเสริมพลังงานหมุนเวียนจากโครงการ Solar Rooftop เพื่อช่วยควบคุมต้นทุนและลดผลกระทบต่อชั้นบรรยากาศอย่างต่อเนื่อง พร้อมกันนี้เรายังคง

## บริษัท พีเอ็มซี เลเบล แมททีเรียลส์ จำกัด (มหาชน) คำอธิบายบทวิเคราะห์ของฝ่ายบริหารประจำไตรมาส 1/2569

เดิหน้าวิจัยและพัฒนาผลิตภัณฑ์หลากหลายที่เป็นมิตรต่อสิ่งแวดล้อม อาทิ วัสดุกลุ่มทาวสูตน้ำและนวัตกรรมที่ช่วยสนับสนุนกระบวนการรีไซเคิลบรรจุภัณฑ์ให้ดียิ่งขึ้น เพื่อตอบโจทยความรับผิดชอบต่อสิ่งแวดล้อมที่เพิ่มขึ้นในระดับสากล โดยมุ่งหวังที่จะบริหารจัดการของเสียจากการผลิตให้น้อยลงที่สุดตามศักยภาพของเทคโนโลยีในปัจจุบัน

สำหรับมิติด้านสังคม เราเชื่อมั่นว่ารากฐานที่สำคัญที่สุดคือความปลอดภัยและคุณภาพชีวิตของพนักงาน บริษัทฯ จึงให้ความสำคัญอย่างสูงสุดกับการปรับปรุงสภาพแวดล้อมในการทำงานและมาตรการป้องกันอุบัติเหตุอย่างต่อเนื่อง เพื่อลดความเสี่ยงจากการปฏิบัติงานให้เหลือน้อยที่สุดตามมาตรฐานสากล พร้อมทั้งมุ่งปลูกฝังแนวคิดความรับผิดชอบต่อสังคมให้เป็นส่วนหนึ่งของวัฒนธรรมองค์กรผ่านการเรียนรู้และกิจกรรมที่มีส่วนร่วมกับชุมชนโดยรอบอย่างสม่ำเสมอ

ในด้านบรรษัทภิบาล เรายังคงยึดถือความโปร่งใสและจริยธรรมเป็นหัวใจหลักในการดำเนินธุรกิจ โดยมุ่งเน้นการปฏิบัติตามหลักการกำกับดูแลกิจการที่ดีและการต่อต้านคอร์รัปชันในทุกรูปแบบ เพื่อสร้างความมั่นใจแก่ผู้มีส่วนได้เสียว่าทุกการเติบโตของเราเป็นไปอย่างเป็นธรรมและตรวจสอบได้ ฝ่ายบริหารเชื่อมั่นว่าการก้าวเดินอย่างมั่นคงบนพื้นฐานของความรับผิดชอบต่อและการปรับตัวให้เท่าทันสถานการณ์ จะเป็นปัจจัยสำคัญที่ช่วยให้ PMC สามารถมอบคุณค่าที่ยั่งยืนให้แก่สังคมและสร้างความสำเร็จร่วมกับทุกภาคส่วนได้อย่างต่อเนื่องในปี 2569 นี้

ต่อนักลงทุนสัมพันธ์พีเอ็มซี:

อีเมล: [ir@pmclabel.com](mailto:ir@pmclabel.com)

ข้อปฏิเสธความรับผิดชอบ

ในเอกสารฉบับนี้อาจจะมีข้อมูลบางส่วนที่เกี่ยวข้องกับการคาดการณ์ในอนาคตโดยใช้ปัจจัยที่เกี่ยวข้องในหลายด้านซึ่งจะขึ้นอยู่กับความเสี่ยงและความไม่แน่นอนต่าง ๆ ซึ่งข้อมูลดังกล่าวรวมถึง แผนธุรกิจ กลยุทธ์ และความเชื่อของบริษัทฯ รวมถึงข้อมูลอื่นที่ไม่ใช่ข้อมูลที่เกิดขึ้นในอดีต ตัวอย่างของคำที่ใช้ในการคาดการณ์ในอนาคต เช่น “อาจจะ”, “จะ”, “คาดว่า”, “ตั้งใจว่า”, “ประมาณ”, “เชื่อว่า”, “ยังคง”, “วางแผนว่า” หรือคำใด ๆ ที่มีความหมายกำนงเดียวกัน เป็นต้น แม้ว่าการคาดการณ์ดังกล่าวจะถูกจัดทำขึ้นจากสมมติฐานและความเชื่อของฝ่ายบริหาร โดยอาศัยข้อมูลที่มีอยู่ในปัจจุบันเป็นพื้นฐานก็ตาม สมมติฐานเหล่านี้ยังคงมีความเสี่ยงและความไม่แน่นอนต่าง ๆ ซึ่งอาจจะทำให้ผลงาน ผลการดำเนินงาน ความสำเร็จที่เกิดขึ้นจริงแตกต่างจากที่บริษัทฯ คาดการณ์ไว้ในอนาคต ดังนั้นผู้ใช้ข้อมูลดังกล่าวจึงควรระมัดระวังในการใช้ข้อมูลข้างต้น อีกทั้งบริษัท และผู้บริหาร/พนักงาน ไม่อาจควบคุมหรือรับรองความเกี่ยวข้อง ระยะเวลาที่จะเกิดขึ้น หรือความถูกต้องของข้อมูลดังกล่าว