



KCG
Corporation



คำอธิบายและการวิเคราะห์ของฝ่ายจัดการ (MD&A)

บริษัท เคซีจี คอร์ปอเรชั่น จำกัด (มหาชน)

สำหรับไตรมาส 1 สิ้นสุดวันที่ 31 มีนาคม 2569

ภาพรวมธุรกิจ

- + บริษัท เคซีจี คอร์ปอเรชั่น จำกัด (มหาชน) ("บริษัทฯ" หรือ "KCG") ประกอบธุรกิจผลิตและจัดจำหน่ายผลิตภัณฑ์เพื่อการบริโภค ครอบคลุมตั้งแต่กระบวนการวิจัยและพัฒนาเพื่อคิดค้นสูตรการผลิต การจัดหาวัตถุดิบ การผลิต การจัดจำหน่าย และการขนส่งผลิตภัณฑ์ของบริษัทฯ ให้แก่ลูกค้าในประเทศ รวมถึงการส่งออกผลิตภัณฑ์ไปยังต่างประเทศ นอกจากนี้ บริษัทฯ ยังเป็นผู้นำเข้าผลิตภัณฑ์ชั้นนำจากต่างประเทศเข้ามาจัดจำหน่ายในประเทศไทย โดยผลิตภัณฑ์ของบริษัทฯ สามารถจำแนกออกเป็น 3 กลุ่มผลิตภัณฑ์หลัก ได้แก่
 - (1) ผลิตภัณฑ์ที่ทำจากนม (Dairy Products) ประกอบด้วย ผลิตภัณฑ์เนย (Butter) และเนยแข็ง (Cheese) และผลิตภัณฑ์อื่นๆ ที่แปรรูปมาจากนม
 - (2) ผลิตภัณฑ์ที่เกี่ยวกับการประกอบอาหารและเบเกอรี่และผลิตภัณฑ์อื่นๆ (Food and Bakery Ingredients: FBI) ประกอบด้วย ผลิตภัณฑ์ส่วนผสมของอาหาร (Food Ingredients) ผลิตภัณฑ์อาหารสำเร็จรูปพร้อมบริโภค และผลิตภัณฑ์อาหารแช่แข็ง ผลิตภัณฑ์ประกอบการทำเบเกอรี่ สารเสริมคุณภาพอาหารต่างๆ ผลิตภัณฑ์น้ำผลไม้เข้มข้น รวมถึงอุปกรณ์ในการทำเบเกอรี่ และอุปกรณ์ประกอบอาหาร
 - (3) ผลิตภัณฑ์บิสกิต (Biscuits) ประกอบด้วย ผลิตภัณฑ์คุกกี้ แครกเกอร์ และเวเฟอร์
- + บริษัทฯ เป็นผู้นำตลาดในกลุ่มสินค้าทั้งประเภทเนยและชีส โดยมีส่วนแบ่งตลาดอันดับ 1 สำหรับผลิตภัณฑ์เนยและสเปรด (Butter and Spreads) อยู่ที่ 46.5% และมีส่วนแบ่งตลาดอันดับ 1 สำหรับผลิตภัณฑ์ชีส (Cheese) อยู่ที่ 38.9% รวมถึงมีส่วนแบ่งตลาดอันดับ 4 อยู่ที่ 6.1% สำหรับผลิตภัณฑ์บิสกิตหวาน (Sweet Biscuits) โดยสินค้าอยู่ภายใต้ตราสินค้าต่างๆ ของบริษัทฯ เช่น "Allowrie" "Imperial" "DAIRYGOLD" "Violet" "Premio" และ "SUNQUICK" เป็นต้น
- + บริษัทฯ เข้าจดทะเบียนและเริ่มซื้อขายในตลาดหลักทรัพย์ฯ ในกลุ่มเกษตรและอุตสาหกรรมอาหาร หมวดอาหารและเครื่องดื่ม โดยใช้ชื่อย่อในการซื้อขายหลักทรัพย์ว่า "KCG" เมื่อวันที่ 3 สิงหาคม 2566

สรุปผลการดำเนินงานไตรมาส 1/2569 และแนวโน้มธุรกิจ

ผลการดำเนินงาน (หน่วย: ล้านบาท, %)	ไตรมาส 1/2568	ไตรมาส 4/2568	ไตรมาส 1/2569	เปลี่ยนแปลง	
				%YoY	%QoQ
รายได้จากการขาย	2,036.5	2,744.6	2,187.8	+7.4%	-20.3%
รายได้อื่น	8.9	10.8	16.9	+89.6%	+56.1%
รายได้รวม	2,045.4	2,755.4	2,204.7	+7.8%	-20.0%
ต้นทุนขาย	1,403.9	1,863.5	1,503.9	+7.1%	-19.3%
กำไรขั้นต้น	632.7	881.1	684.0	+8.1%	-22.4%
ค่าใช้จ่ายในการขายและจัดจำหน่าย	321.6	461.5	356.1	+10.7%	-22.8%
ค่าใช้จ่ายในการบริหาร	153.7	181.1	145.5	-5.3%	-19.6%
ค่าใช้จ่ายในการขายและบริหาร	475.4	642.6	501.7	+5.5%	-21.9%
ต้นทุนทางการเงิน	11.8	9.3	6.6	-44.4%	-29.8%
กำไรก่อนค่าใช้จ่ายภาษีเงินได้	154.4	239.9	192.6	+24.8%	-19.7%
ค่าใช้จ่ายภาษีเงินได้	32.3	46.4	38.1	+18.0%	-18.0%
กำไรสุทธิ	122.2	193.5	154.6	+26.5%	-20.1%
EBITDA	222.3	311.0	264.1	+18.8%	-15.1%
อัตรากำไรขั้นต้น (%)	31.1%	32.1%	31.3%	+0.2%	-0.8%
อัตราส่วนค่าใช้จ่ายในการขายและบริหาร (%)	23.3%	23.4%	22.9%	-0.4%	-0.5%
อัตรากำไรสุทธิ (%)	6.0%	7.0%	7.0%	+1.0%	-0.0%
อัตรา EBITDA (%)	10.9%	11.3%	12.0%	+1.1%	+0.7%

ไตรมาส 1/2569 vs ไตรมาส 1/2568 (YoY)

- ✦ ในไตรมาส 1/2569 บริษัทฯ มีกำไรสุทธิ 154.6 ล้านบาท เพิ่มขึ้น 26.5% YoY โดยมีสาระสำคัญ ดังนี้
 - ✦ รายได้จากการขายเติบโต 7.4% YoY โดยยอดขายเพิ่มขึ้นในทุกช่องทางจำหน่ายและทุกกลุ่มผลิตภัณฑ์ ทั้งนี้ ยอดขายกลุ่มผลิตภัณฑ์บิสกิตกลับมาเติบโตอีกครั้ง หลังจากปรับตัวลดลงในปี 2568 จากการปรับเปลี่ยนกลยุทธ์การจำหน่ายในช่องทาง Modern Trade
 - ✦ อัตราค่าไรซันตันเพิ่มขึ้น 0.2% YoY เนื่องจาก (1) ราคาเฉลี่ยต้นทุนวัตถุดิบปรับตัวลดลงเล็กน้อยจากปีก่อนหน้า (2) ประสิทธิภาพการผลิตดีขึ้นจากการปรับปรุงการผลิตอย่างต่อเนื่อง และ (3) การบริหารจัดการต้นทุนการผลิตที่มีประสิทธิภาพ
 - ✦ ค่าใช้จ่ายในการขายและบริหาร (SG&A) เพิ่มขึ้น 5.5% ซึ่งเป็นไปในทิศทางเดียวกับยอดขายที่เพิ่มขึ้น โดยค่าใช้จ่ายที่เพิ่มขึ้นมาจาก (1) ค่าโฆษณาและส่งเสริมการขาย (2) ค่าใช้จ่ายในการขนส่งสินค้า (3) ค่าเสื่อมราคา (4) ค่าสาธารณูปโภค และ (5) ค่าใช้จ่ายพนักงานที่เพิ่มขึ้นจากการปรับขึ้นเงินเดือนประจำปีและการเพิ่มขึ้นของผลประโยชน์พนักงาน อย่างไรก็ตาม อัตราส่วนค่าใช้จ่ายในการขายและบริหารต่อยอดขายในไตรมาส 1/2569 เท่ากับ 22.9% ลดลงจาก 23.3% ในไตรมาส 1/2568 เนื่องจากยอดขายเพิ่มขึ้น และการบริหารค่าใช้จ่ายที่มีประสิทธิภาพ
 - ✦ ต้นทุนทางการเงินลดลง 44.4% YoY จากภาระเงินกู้ยืมจากสถาบันการเงินและอัตราดอกเบี้ยที่ปรับลดลง โดยภาระเงินกู้ยืมจากสถาบันการเงิน ณ สิ้นไตรมาส 1/2569 เท่ากับ 508.4 ล้านบาท ลดลง 719.8 ล้านบาท หรือ 58.6% YoY จาก 1,228.1 ล้านบาท ณ สิ้นไตรมาส 1/2568
 - ✦ ค่าใช้จ่ายภาษีเงินได้เพิ่มขึ้น 18.0% YoY จากกำไรก่อนภาษีเงินได้ที่เพิ่มขึ้น อย่างไรก็ตาม อัตราค่าใช้จ่ายภาษีต่อกำไรก่อนภาษีลดลง เนื่องจากได้รับสิทธิประโยชน์ทางภาษีจากการลงทุนในเครื่องจักรระบบ Automation

ไตรมาส 1/2569 vs ไตรมาส 4/2568 (QoQ)

- ✦ ในไตรมาส 1/2569 บริษัทฯ มีกำไรสุทธิ 154.6 ล้านบาท ลดลง 20.1% QoQ โดยมีสาระสำคัญ ดังนี้
 - ✦ รายได้จากการขายลดลง 20.3% QoQ ซึ่งเป็นการลดลงตามฤดูกาล หลังผ่านไตรมาส 4 ที่เป็นช่วงที่บริษัทฯ มียอดขายสูงสุดของปี
 - ✦ อัตราค่าไรซันตันลดลง 0.8% QoQ เนื่องจากอัตราการใช้กำลังการผลิต (Capacity Utilization Rate) ที่ลดลง โดยภาพรวมราคาต้นทุนวัตถุดิบเฉลี่ยค่อนข้างใกล้เคียงกับไตรมาสก่อนหน้า
 - ✦ ค่าใช้จ่ายในการขายและบริหาร (SG&A) ลดลง 21.9% QoQ ซึ่งเป็นไปในทิศทางเดียวกับยอดขายที่ลดลง โดยค่าใช้จ่ายที่ลดลงมาจาก (1) ค่าโฆษณาและส่งเสริมการขาย (2) ค่าใช้จ่ายในการขนส่งสินค้า (3) ค่าเสื่อมราคา (4) ค่าสาธารณูปโภค และ (5) ค่าใช้จ่ายพนักงาน โดยอัตราส่วนค่าใช้จ่ายในการขายและบริหารต่อยอดขายในไตรมาส 1/2569 เท่ากับ 22.9% ลดลงจาก 23.4% ในไตรมาส 4/2568 เนื่องจากการลดลงของอัตราส่วนค่าใช้จ่ายค่าโฆษณาและส่งเสริมการขาย รวมถึงการปรับปรุงการทำงานอย่างต่อเนื่อง และการบริหารค่าใช้จ่ายอย่างมีประสิทธิภาพ
 - ✦ ต้นทุนทางการเงินลดลง 29.8% QoQ จากภาระเงินกู้ยืมจากสถาบันการเงินและอัตราดอกเบี้ยลดลง โดยภาระเงินกู้ยืมจากสถาบันการเงิน ณ สิ้นไตรมาส 1/2569 เท่ากับ 508.4 ล้านบาท ลดลง 438.4 ล้านบาท หรือ 46.3% QoQ จาก 946.8 ล้านบาท ณ สิ้นไตรมาส 4/2568
 - ✦ ค่าใช้จ่ายภาษีเงินได้ลดลง 18.0% QoQ จากกำไรก่อนภาษีเงินได้ที่ลดลง

เหตุการณ์สำคัญและแนวโน้มธุรกิจ

สถานการณ์ความขัดแย้งระหว่างสหรัฐฯ-อิสราเอลกับอิหร่าน ซึ่งเริ่มขึ้นเมื่อวันที่ 28 กุมภาพันธ์ 2569 ได้ส่งผลกระทบต่อห่วงโซ่อุปทานและต้นทุนการผลิตในระดับโลก โดยราคาพลังงานและต้นทุนโลจิสติกส์ที่ปรับตัวสูงขึ้นเพิ่มความเสี่ยงต่อภาวะเศรษฐกิจชะลอตัว รวมถึงประเทศไทยซึ่งพึ่งพาการนำเข้าพลังงานเป็นหลัก จึงได้รับผลกระทบจากการเพิ่มขึ้นของต้นทุนพลังงาน ทำให้แนวโน้มเศรษฐกิจมีความเปราะบาง โดยทิศทางเศรษฐกิจโลกและเศรษฐกิจไทยจะได้รับแรงกดดันจากความขัดแย้งของสถานการณ์ภูมิรัฐศาสตร์

แม้สถานการณ์ความขัดแย้งระหว่างสหรัฐฯ-อิสราเอลกับอิหร่าน ยังไม่ส่งผลกระทบต่อผลการดำเนินงานของบริษัทฯ ในไตรมาส 1/2569 แต่คาดว่าในไตรมาส 2 จะเริ่มเห็นผลกระทบจากการเพิ่มขึ้นของต้นทุนราคาบรรจุภัณฑ์กลุ่มพลาสติก และค่าใช้จ่ายด้านการขนส่งที่ปรับตัวสูงขึ้น อย่างไรก็ตาม สัดส่วนต้นทุนบรรจุภัณฑ์กลุ่มพลาสติกอยู่ระดับไม่สูงมาก โดยคิดเป็นประมาณ 3% ของต้นทุนขาย และสัดส่วนค่าใช้จ่ายด้านการขนส่ง คิดเป็นประมาณ 12% ของค่าใช้จ่ายในการขายและบริหาร ในขณะที่บริษัทฯ ได้ดำเนินการล็อกราคาบรรจุภัณฑ์กลุ่มพลาสติกไว้บางส่วน รวมถึงการประสานงานกับคู่ค้าอย่างใกล้ชิด เพื่อให้มั่นใจว่าสามารถจัดหาสินค้าและบรรจุภัณฑ์ได้อย่างเพียงพอและต่อเนื่อง พร้อมทั้งติดตามสถานการณ์ วิเคราะห์ผลกระทบ และเตรียมแผนรองรับในการบริหารต้นทุนและค่าใช้จ่ายอย่างรอบคอบ เพื่อบรรเทาผลกระทบและรักษาเสถียรภาพในการดำเนินงานอย่างยั่งยืน

ราคาต้นทุนวัตถุดิบเฉลี่ยในไตรมาส 1/2569 ลดลงเล็กน้อยเมื่อเทียบกับไตรมาส 1/2568 แต่ค่อนข้างทรงตัวเมื่อเทียบกับไตรมาส 4/2568 โดยแนวโน้มราคาต้นทุนวัตถุดิบในไตรมาส 2/2569 มีแนวโน้มค่อนข้างทรงตัวต่อเนื่องเมื่อเทียบกับไตรมาส 1/2569 รวมถึงภาพรวมราคาต้นทุนวัตถุดิบเฉลี่ยทั้งปี 2569 มีแนวโน้มค่อนข้างทรงตัวเมื่อเทียบกับปี 2568 บริษัทฯ จึงคาดว่าอัตราไรซันตันในปีนี้จะไม่ได้รับแรงกดดันจากต้นทุนวัตถุดิบ อย่างไรก็ตาม ความไม่แน่นอนจากสถานการณ์ภูมิรัฐศาสตร์ที่อาจยืดเยื้อ ยังคงเป็นปัจจัยเสี่ยงที่อาจส่งผลให้ต้นทุนบรรจุภัณฑ์กลุ่มพลาสติกและค่าใช้จ่ายด้านการขนส่งปรับตัวสูงขึ้นในระยะถัดไป

อัตราส่วนค่าใช้จ่ายในการขายและบริหารต่อยอดขาย (%SG&A to Sales) ในไตรมาส 1/2569 ของบริษัทฯ ลดลงอย่างต่อเนื่อง เมื่อเทียบกับช่วงเดียวกันของปีก่อน เนื่องจากยอดขายเติบโตได้ตามเป้าหมาย และการปรับปรุงประสิทธิภาพการดำเนินงานและการบริหารจัดการค่าใช้จ่ายอย่างมีประสิทธิภาพ โดยบริษัทฯ มุ่งยกระดับประสิทธิภาพธุรกิจผ่านการบริหารค่าใช้จ่ายในเชิงกลยุทธ์และการปรับปรุงกระบวนการทำงานอย่างต่อเนื่อง

ทั้งนี้ บริษัทฯ เข้าร่วมโครงการส่งเสริมการเพิ่มมูลค่าของบริษัทจดทะเบียน หรือ JUMP+ และได้เผยแพร่และนำเสนอแผน JUMP+ ของบริษัทฯ ผ่านระบบของตลาดหลักทรัพย์แห่งประเทศไทยเรียบร้อยแล้วในเดือนมีนาคม 2569 ที่ผ่านมา โดยมีเป้าหมายเพื่อสร้างการเติบโตของธุรกิจภายใต้หลักธรรมาภิบาล รวมถึงการบริหารจัดการด้านสิ่งแวดล้อมอย่างยั่งยืน โดยแผน JUMP+ ของบริษัทฯ ประกอบด้วยแผนธุรกิจ (Business Plan) แผนยกระดับการกำกับดูแลกิจการ (Governance Plan) และแผนด้านการจัดการเปลี่ยนแปลงสภาพภูมิอากาศ (Climate Action Plan) ในช่วงระหว่างปี 2569 – 2571 โดยมีเป้าหมายกำไรสุทธิในปี 2571 อยู่ที่ 750–800 ล้านบาท

โครงสร้างยอดขาย

ยอดขาย ตามประเภทผลิตภัณฑ์ (หน่วย: ล้านบาท)	ไตรมาส 1/2568	ไตรมาส 4/2568	ไตรมาส 1/2569	เปลี่ยนแปลง	
				%YoY	%QoQ
ผลิตภัณฑ์ที่ทำจากนม	1,223.5	1,479.9	1,356.1	+10.8%	-8.4%
ผลิตภัณฑ์สำหรับการประกอบอาหาร และเบเกอรี่ และอื่นๆ (FBI)	633.2	715.0	642.8	+1.5%	-10.1%
ผลิตภัณฑ์บิสกิต	179.8	549.7	189.0	+5.1%	-65.6%
รวมยอดขาย	2,036.5	2,744.6	2,187.8	+7.4%	-20.3%
สัดส่วนยอดขาย ตามประเภทผลิตภัณฑ์ (หน่วย: %)	ไตรมาส 1/2568	ไตรมาส 4/2568	ไตรมาส 1/2569	เปลี่ยนแปลง	
				%YoY	%QoQ
ผลิตภัณฑ์ที่ทำจากนม	60.1%	53.9%	62.0%	+1.9%	+8.1%
ผลิตภัณฑ์สำหรับการประกอบอาหาร และเบเกอรี่ และอื่นๆ (FBI)	31.1%	26.0%	29.4%	-1.7%	+3.3%
ผลิตภัณฑ์บิสกิต	8.8%	20.0%	8.6%	-0.2%	-11.4%
รวม	100.0%	100.0%	100.0%		

ยอดขาย ตามช่องทางการจำหน่าย (หน่วย: ล้านบาท)	ไตรมาส 1/2568	ไตรมาส 4/2568	ไตรมาส 1/2569	เปลี่ยนแปลง	
				%YoY	%QoQ
ช่องทางการขายให้ผู้ประกอบการ (B2B)	881.4	1,030.4	945.8	+7.3%	-8.2%
ช่องทางการขายให้ผู้บริโภค (B2C)	1,077.7	1,608.4	1,157.9	+7.4%	-28.0%
ส่งออก	77.4	105.8	84.1	+8.6%	-20.5%
รวมยอดขาย	2,036.5	2,744.6	2,187.8	+7.4%	-20.3%
สัดส่วนยอดขาย ตามช่องทางการจำหน่าย (หน่วย: %)	ไตรมาส 1/2568	ไตรมาส 4/2568	ไตรมาส 1/2569	เปลี่ยนแปลง	
				%YoY	%QoQ
ช่องทางการขายให้ผู้ประกอบการ (B2B)	43.3%	37.5%	43.2%	-0.0%	+5.7%
ช่องทางการขายให้ผู้บริโภค (B2C)	52.9%	58.6%	52.9%	+0.0%	-5.7%
ส่งออก	3.8%	3.9%	3.8%	+0.0%	-0.0%
รวม	100.0%	100.0%	100.0%		

ยอดขาย ตามประเภทธุรกิจ (หน่วย: ล้านบาท)	ไตรมาส 1/2568	ไตรมาส 4/2568	ไตรมาส 1/2569	เปลี่ยนแปลง	
				%YoY	%QoQ
ผลิตภัณฑ์ที่บริษัทฯ เป็นผู้ผลิตและจัด จำหน่ายเอง	1,410.5	2,018.9	1,537.4	+9.0%	-23.9%
ผลิตภัณฑ์ที่บริษัทฯ ซื้อมาจำหน่าย	626.1	725.7	650.5	+3.9%	-10.4%
รวมยอดขาย	2,036.5	2,744.6	2,187.8	+7.4%	-20.3%
สัดส่วนยอดขาย ตามประเภทธุรกิจ (หน่วย: %)	ไตรมาส 1/2568	ไตรมาส 4/2568	ไตรมาส 1/2569	เปลี่ยนแปลง	
				%YoY	%QoQ
ผลิตภัณฑ์ที่บริษัทฯ เป็นผู้ผลิตและจัด จำหน่ายเอง	69.3%	73.6%	70.3%	+1.0%	-3.3%
ผลิตภัณฑ์ที่บริษัทฯ ซื้อมาจำหน่าย	30.7%	26.4%	29.7%	-1.0%	+3.3%
รวม	100.0%	100.0%	100.0%		

ผลการดำเนินงาน

1. รายได้จากการขาย

ผลการดำเนินงาน (หน่วย: ล้านบาท)	ไตรมาส 1/2568	ไตรมาส 4/2568	ไตรมาส 1/2569	เปลี่ยนแปลง	
				%YoY	%QoQ
รายได้จากการขาย	2,036.5	2,744.6	2,187.8	+7.4%	-20.3%

ไตรมาส 1/2569 vs ไตรมาส 1/2568 (YoY)

- ในไตรมาส 1/2569 บริษัทฯ มีรายได้จากการขาย 2,187.8 ล้านบาท เพิ่มขึ้น 151.3 ล้านบาท หรือ 7.4% YoY จากการเติบโตของยอดขายในทุกช่องทางจำหน่ายและทุกกลุ่มผลิตภัณฑ์ ทั้งนี้ ยอดขายกลุ่มผลิตภัณฑ์ บิสกิตกลับมาเติบโตได้อีกครั้ง หลังจากปรับตัวลดลงในปี 2568 จากการปรับเปลี่ยนกลยุทธ์การจำหน่ายในช่องทาง Modern Trade

ไตรมาส 1/2569 vs ไตรมาส 4/2568 (QoQ)

- ในไตรมาส 1/2569 บริษัทฯ มีรายได้จากการขาย 2,187.8 ล้านบาท ลดลง 556.8 ล้านบาท หรือ 20.3% QoQ ซึ่งเป็นการลดลงตามฤดูกาล หลังผ่านไตรมาส 4 ที่เป็นช่วงที่บริษัทฯ มียอดขายสูงสุดของปี

2. ดัชนีขายและกำไรขั้นต้น

ผลการดำเนินงาน (หน่วย: ล้านบาท, %)	ไตรมาส 1/2568	ไตรมาส 4/2568	ไตรมาส 1/2569	เปลี่ยนแปลง	
				%YoY	%QoQ
รายได้จากการขาย	2,036.5	2,744.6	2,187.8	+7.4%	-20.3%
ต้นทุนขาย	1,403.9	1,863.5	1,503.9	+7.1%	-19.3%
กำไรขั้นต้น	632.7	881.1	684.0	+8.1%	-22.4%
อัตรากำไรขั้นต้น (%)	31.1%	32.1%	31.3%	+0.2%	-0.8%

ไตรมาส 1/2569 vs ไตรมาส 1/2568 (YoY)

- ✦ ในไตรมาส 1/2569 บริษัทฯ มีต้นทุนขาย 1,503.9 ล้านบาท เพิ่มขึ้น 100.0 ล้านบาท หรือ 7.1% YoY ซึ่งเป็นไปในทิศทางเดียวกับยอดขายที่เพิ่มขึ้น
- ✦ ในไตรมาส 1/2569 บริษัทฯ มีกำไรขั้นต้น 684.0 ล้านบาท เพิ่มขึ้น 51.3 ล้านบาท หรือ 8.1% YoY ซึ่งเป็นไปในทิศทางเดียวกับยอดขายที่เพิ่มขึ้น โดยมีอัตรากำไรขั้นต้น เท่ากับ 31.3% เพิ่มขึ้นจาก 31.1% ในช่วงเดียวกันของปีก่อนหน้า เนื่องจาก (1) ราคาเฉลี่ยต้นทุนวัตถุดิบปรับตัวลดลงเล็กน้อยจากปีก่อนหน้า (2) ประสิทธิภาพการผลิตดีขึ้นจากการปรับปรุงการผลิตอย่างต่อเนื่อง และ (3) การบริหารจัดการต้นทุนการผลิตมีประสิทธิภาพ

ไตรมาส 1/2569 vs ไตรมาส 4/2568 (QoQ)

- ✦ ในไตรมาส 1/2569 บริษัทฯ มีต้นทุนขาย 1,503.9 ล้านบาท ลดลง 359.7 ล้านบาท หรือ 19.3% QoQ โดยเป็นไปในทิศทางเดียวกับยอดขายที่ลดลงตามฤดูกาล หลังผ่านไตรมาส 4 ที่เป็นช่วงที่บริษัทฯ มียอดขายสูงสุดของปี
- ✦ ในไตรมาส 1/2569 บริษัทฯ มีกำไรขั้นต้น 684.0 ล้านบาท ลดลง 197.1 ล้านบาท หรือ 22.4% QoQ ซึ่งเป็นไปในทิศทางเดียวกับยอดขายที่ลดลง โดยมีอัตรากำไรขั้นต้นในไตรมาส 1/2569 อยู่ที่ 31.3% ลดลงจาก 32.1% ในไตรมาส 4/2568 เนื่องจากอัตรากำไรขั้นต้นการใช้กำลังการผลิต (Capacity Utilization Rate) ลดลง ทั้งนี้ ภาพรวมราคาต้นทุนวัตถุดิบเฉลี่ยค่อนข้างใกล้เคียงกับไตรมาสก่อนหน้า

3. ค่าใช้จ่ายในการขายและบริหาร (SG&A)

ผลการดำเนินงาน (หน่วย: ล้านบาท, %)	ไตรมาส 1/2568	ไตรมาส 4/2568	ไตรมาส 1/2569	เปลี่ยนแปลง	
				%YoY	%QoQ
รายได้จากการขาย	2,036.5	2,744.6	2,187.8	+7.4%	-20.3%
ค่าใช้จ่ายในการขายและจัดจำหน่าย	321.6	461.5	356.1	+10.7%	-22.8%
ค่าใช้จ่ายในการบริหาร	153.7	181.1	145.5	-5.3%	-19.6%
รวมค่าใช้จ่ายในการขายและบริหาร	475.4	642.6	501.7	+5.5%	-21.9%
อัตราส่วนค่าใช้จ่ายในการขายและบริหาร (%)	23.3%	23.4%	22.9%	-0.4%	-0.5%

ไตรมาส 1/2569 vs ไตรมาส 1/2568 (YoY)

- ✚ ในไตรมาส 1/2569 บริษัทฯ มีค่าใช้จ่ายในการขายและบริหาร 501.7 ล้านบาท เพิ่มขึ้น 26.3 ล้านบาท หรือ 5.5% ซึ่งเป็นไปในทิศทางเดียวกับยอดขายที่เพิ่มขึ้น โดยค่าใช้จ่ายที่เพิ่มขึ้นมาจาก (1) ค่าโฆษณาและส่งเสริมการขาย (2) ค่าใช้จ่ายในการขนส่งสินค้า (3) ค่าเสื่อมราคา (4) ค่าสาธารณูปโภค และ (5) ค่าใช้จ่ายพนักงานที่เพิ่มขึ้นจากการปรับขึ้นเงินเดือนประจำปีและการเพิ่มขึ้นของผลประโยชน์พนักงาน
- ✚ อัตราส่วนค่าใช้จ่ายในการขายและบริหารต่อยอดขายในไตรมาส 1/2569 เท่ากับ 22.9% ลดลงจาก 23.3% ในไตรมาส 1/2568 เนื่องจากยอดขายเพิ่มขึ้น และการบริหารค่าใช้จ่ายมีประสิทธิภาพ

ไตรมาส 1/2569 vs ไตรมาส 4/2568 (QoQ)

- ✚ ในไตรมาส 1/2569 บริษัทฯ มีค่าใช้จ่ายในการขายและบริหาร 501.7 ล้านบาท ลดลง 141.0 ล้านบาท หรือ 21.9% QoQ ซึ่งเป็นไปในทิศทางเดียวกับยอดขายที่ลดลงตามฤดูกาล โดยค่าใช้จ่ายที่ลดลงมาจาก (1) ค่าโฆษณาและส่งเสริมการขาย (2) ค่าใช้จ่ายในการขนส่งสินค้า (3) ค่าเสื่อมราคา (4) ค่าสาธารณูปโภค และ (5) ค่าใช้จ่ายพนักงาน
- ✚ อัตราส่วนค่าใช้จ่ายในการขายและบริหารในไตรมาส 1/2569 เท่ากับ 22.9% ลดลงจาก 23.4% ในไตรมาส 4/2568 เนื่องจากการลดลงของอัตราส่วนค่าใช้จ่ายค่าโฆษณาและส่งเสริมการขาย รวมถึงการปรุงการทำงานอย่างต่อเนื่อง และการบริหารค่าใช้จ่ายอย่างมีประสิทธิภาพ

4. ดัชนีทางการเงิน

ผลการดำเนินงาน (หน่วย: ล้านบาท)	ไตรมาส 1/2568	ไตรมาส 4/2568	ไตรมาส 1/2569	เปลี่ยนแปลง	
				%YoY	%QoQ
ต้นทุนทางการเงิน	11.8	9.3	6.6	-44.4%	-29.8%
เงินกู้ยืมจากสถาบันการเงิน	1,228.1	946.8	508.4	-58.6%	-46.3%
หนี้สินที่มีภาระดอกเบี้ย	1,336.6	1,064.9	657.8	-50.8%	-38.2%

ไตรมาส 1/2569 vs ไตรมาส 1/2568 (YoY)

- ✚ ในไตรมาส 1/2569 บริษัทฯ มีต้นทุนทางการเงิน 6.6 ล้านบาท ลดลง 5.2 ล้านบาท หรือ 44.4% YoY เนื่องจากภาระเงินกู้ยืมจากสถาบันการเงินและอัตราดอกเบี้ยที่ปรับลดลง โดยภาระเงินกู้ยืมจากสถาบันการเงิน ณ สิ้นไตรมาส 1/2569 เท่ากับ 508.4 ล้านบาท ลดลง 719.8 ล้านบาท หรือ 58.6% YoY จาก 1,228.1 ล้านบาท ณ สิ้นไตรมาส 1/2568

ไตรมาส 1/2569 vs ไตรมาส 4/2568 (QoQ)

- ✚ ในไตรมาส 1/2569 บริษัทฯ มีต้นทุนทางการเงิน 6.6 ล้านบาท ลดลง 2.8 ล้านบาท หรือ 29.8% QoQ เนื่องจากภาระเงินกู้ยืมจากสถาบันการเงินและอัตราดอกเบี้ยที่ปรับลดลง โดยภาระเงินกู้ยืมจากสถาบันการเงิน ณ สิ้นไตรมาส 1/2569 เท่ากับ 508.4 ล้านบาท ลดลง 438.4 ล้านบาท หรือ 46.3% QoQ จาก 946.8 ล้านบาท ณ สิ้นไตรมาส 4/2568

5. ค่าใช้จ่ายภาษีเงินได้

ผลการดำเนินงาน (หน่วย: ล้านบาท, %)	ไตรมาส 1/2568	ไตรมาส 4/2568	ไตรมาส 1/2569	เปลี่ยนแปลง	
				%YoY	%QoQ
กำไรก่อนค่าใช้จ่ายภาษีเงินได้	154.4	239.9	192.6	+24.8%	-19.7%
ค่าใช้จ่ายภาษีเงินได้	32.3	46.4	38.1	+18.0%	-18.0%
อัตราค่าใช้จ่ายภาษีต่อกำไรก่อน ค่าใช้จ่ายภาษีเงินได้	20.9%	19.4%	19.8%	-1.1%	+0.4%

ไตรมาส 1/2569 vs ไตรมาส 1/2568 (YoY)

- ✦ ในไตรมาส 1/2569 บริษัทฯ มีค่าใช้จ่ายภาษีเงินได้ 38.1 ล้านบาท เพิ่มขึ้น 5.8 ล้านบาท หรือ 18.0% YoY จากกำไรก่อนภาษีเงินได้ที่เพิ่มขึ้น
- ✦ อัตราค่าใช้จ่ายภาษีต่อกำไรก่อนภาษี เท่ากับ 19.8% ลดลงจาก 20.9% ในไตรมาส 1/2568 เนื่องจากได้รับสิทธิประโยชน์ทางภาษีจากการลงทุนในเครื่องจักรระบบ Automation มูลค่า 2.95 ล้านบาท ซึ่งส่งผลให้เกิดการประหยัดภาษีจำนวน 0.59 ล้านบาท

ไตรมาส 1/2569 vs ไตรมาส 4/2568 (QoQ)

- ✦ ในไตรมาส 1/2569 บริษัทฯ มีค่าใช้จ่ายภาษีเงินได้ 38.1 ล้านบาท ลดลง 8.4 ล้านบาท หรือ 18.0% QoQ จากกำไรก่อนภาษีเงินได้ที่ลดลง

6. กำไรสุทธิ

ผลการดำเนินงาน (หน่วย: ล้านบาท, %)	ไตรมาส 1/2568	ไตรมาส 4/2568	ไตรมาส 1/2569	เปลี่ยนแปลง	
				%YoY	%QoQ
รายได้รวม	2,045.4	2,755.4	2,204.7	+7.8%	-20.0%
กำไรสุทธิ	122.2	193.5	154.6	+26.5%	-20.1%
อัตรากำไรสุทธิ (%)	6.0%	7.0%	7.0%	+1.0%	-0.0%

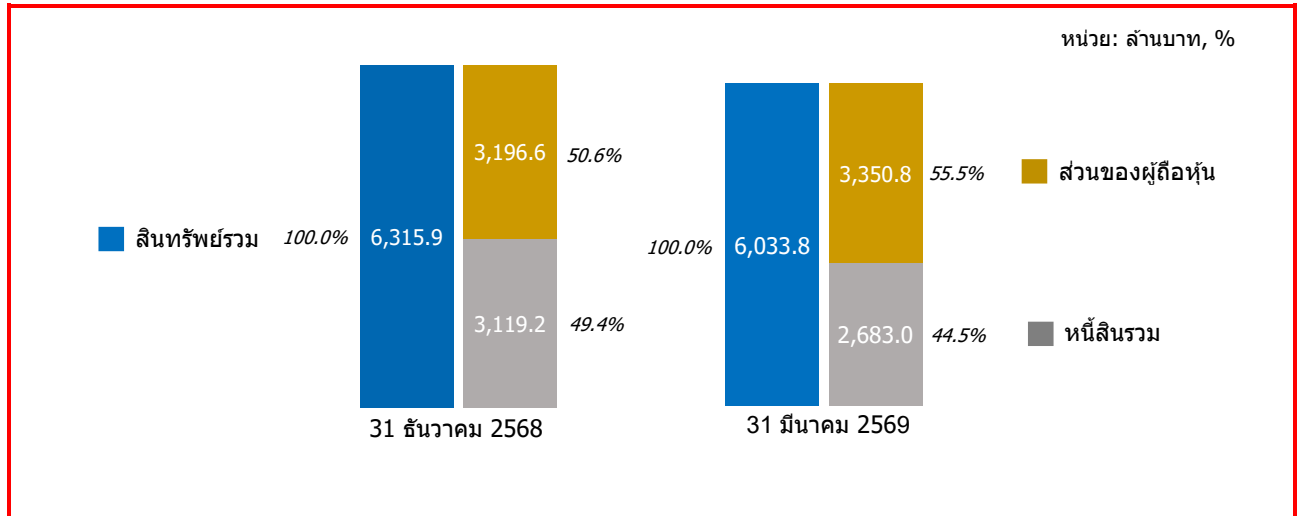
ไตรมาส 1/2569 vs ไตรมาส 1/2568 (YoY)

- ✦ ในไตรมาส 1/2569 บริษัทฯ มีกำไรสุทธิ 154.6 ล้านบาท เพิ่มขึ้น 32.4 ล้านบาท หรือ 26.5% YoY โดยมีเหตุผลหลักดังต่อไปนี้
 - ✦ รายได้รวมเพิ่มขึ้น 7.8% YoY โดยหลักมาจากยอดขายที่เพิ่มขึ้น 7.4% YoY จากการขยายตัวของยอดขายในทุกช่องทางการจำหน่ายและทุกกลุ่มผลิตภัณฑ์ ทั้งนี้ ยอดขายกลุ่มผลิตภัณฑ์บิสกิตกลับมาเติบโตได้อีกครั้งหลังจากที่ปรับตัวลดลงในปี 2568 จากการปรับเปลี่ยนกลยุทธ์การจำหน่ายในช่องทาง Modern Trade
 - ✦ อัตรากำไรขั้นต้นเพิ่มขึ้น 0.2% YoY เนื่องจาก (1) ราคาเฉลี่ยต้นทุนวัตถุดิบปรับตัวลดลงเล็กน้อยจากปีก่อนหน้า (2) ประสิทธิภาพการผลิตดีขึ้นจากการปรับปรุงการผลิตอย่างต่อเนื่อง และ (3) การบริหารจัดการต้นทุนการผลิตมีประสิทธิภาพ
 - ✦ อัตราส่วนค่าใช้จ่ายในการขายและบริหารต่อยอดขายลดลง 0.4% YoY เนื่องจากยอดขายเพิ่มขึ้น และการบริหารค่าใช้จ่ายที่มีประสิทธิภาพ
 - ✦ ต้นทุนทางการเงินลดลง 44.4% YoY เนื่องจากภาระเงินกู้ยืมจากสถาบันการเงินและอัตราดอกเบี้ยที่ปรับลดลงโดยภาระเงินกู้ยืมจากสถาบันการเงิน ณ สิ้นไตรมาส 1/2569 เท่ากับ 508.4 ล้านบาท ลดลง 719.8 ล้านบาท หรือ 58.6% YoY จาก 1,228.1 ล้านบาท ณ สิ้นไตรมาส 1/2568
 - ✦ อัตราค่าใช้จ่ายภาษีต่อกำไรก่อนภาษีลดลง 1.1% YoY เนื่องจากได้รับสิทธิประโยชน์ทางภาษีจากการลงทุนในเครื่องจักรระบบ Automation

ไตรมาส 1/2569 vs ไตรมาส 4/2568 (QoQ)

- ✦ ในไตรมาส 1/2569 บริษัทฯ มีกำไรสุทธิ 154.6 ล้านบาท ลดลง 38.9 ล้านบาท หรือ 20.1% QoQ โดยมีเหตุผลหลักดังต่อไปนี้
 - ✦ รายได้รวมลดลง 20.0% QoQ โดยหลักมาจากยอดขายที่ลดลง 20.3% QoQ ซึ่งเป็นการลดลงตามฤดูกาลหลังผ่านไตรมาส 4 ที่เป็นช่วงที่บริษัทฯ มียอดขายสูงสุดของปี
 - ✦ อัตรากำไรขั้นต้นลดลง 0.8% QoQ เนื่องจากอัตรากำไรขั้นต้นการผลิต (Capacity Utilization Rate) ที่ลดลง ทั้งนี้ ภาพรวมราคาต้นทุนวัตถุดิบเฉลี่ยค่อนข้างใกล้เคียงกับไตรมาสก่อนหน้า

งบฐานะการเงิน



สินทรัพย์

- ณ วันที่ 31 มีนาคม 2569 บริษัทฯ มีสินทรัพย์รวม 6,033.8 ล้านบาท ลดลง 282.1 ล้านบาท หรือ 4.5% จาก 6,315.9 ล้านบาท ณ สิ้นปี 2568 โดยหลักมาจากการลดลงของ (1) ลูกหนี้การค้าและลูกหนี้หมุนเวียนอื่น (2) ที่ดิน อาคารและอุปกรณ์ และ (3) สินทรัพย์ไม่มีตัวตน
- ทั้งนี้ สินค้าคงเหลือ ณ วันที่ 31 มีนาคม 2569 เท่ากับ 1,518.6 ล้านบาท เพิ่มขึ้น 95.3 ล้านบาท หรือ 6.7% จาก 1,423.3 ล้านบาท ณ สิ้นปี 2568 เนื่องจากมีการเตรียมสต็อกวัตถุดิบเพิ่มขึ้น เพื่อรองรับการผลิตสินค้าให้มีความต่อเนื่องและเพียงพอต่อความต้องการของลูกค้า เนื่องจากความไม่แน่นอนจากสถานการณ์ความขัดแย้งระหว่างสหรัฐฯ-อิสราเอลกับอิหร่าน ซึ่งได้ส่งผลกระทบต่อห่วงโซ่อุปทานในระดับโลก

หนี้สิน

- ณ วันที่ 31 มีนาคม 2569 บริษัทฯ มีหนี้สินรวม 2,683.0 ล้านบาท ลดลง 436.2 ล้านบาท หรือ 14.0% จาก 3,119.2 ล้านบาท ณ สิ้นปี 2568 โดยหลักมาจากการลดลงของ (1) เงินกู้ยืมจากสถาบันการเงิน และ (2) เจ้าหนี้การค้าและเจ้าหนี้หมุนเวียนอื่น
- ทั้งนี้ ภาระเงินกู้ยืมจากสถาบันการเงิน ณ สิ้นไตรมาส 1/2569 เท่ากับ 508.4 ล้านบาท ลดลง 438.4 ล้านบาท หรือ 46.3% QoQ จาก 946.8 ล้านบาท ณ สิ้นไตรมาส 4/2568

ส่วนของผู้ถือหุ้น

- ณ วันที่ 31 มีนาคม 2569 บริษัทฯ มีส่วนของผู้ถือหุ้นของบริษัทฯ 3,350.8 ล้านบาท เพิ่มขึ้น 154.2 ล้านบาท หรือ 4.8% จาก 3,196.6 ล้านบาท ณ สิ้นปี 2568 โดยมีเหตุผลหลักจาก (1) กำไรสะสมเพิ่มขึ้นจากผลกำไรสุทธิของบริษัทฯ ในไตรมาส 1/2569 จำนวน 154.6 ล้านบาท และ (2) องค์กรประกอบอื่นของส่วนของผู้ถือหุ้น ลดลง 0.4 ล้านบาท

งบกระแสเงินสด

งบกระแสเงินสด	ไตรมาส 1/2568	ไตรมาส 1/2569	เปลี่ยนแปลง
(หน่วย: ล้านบาท, %)			%YoY
กำไรจากการดำเนินงานก่อนการเปลี่ยนแปลงในสินทรัพย์และหนี้สินดำเนินงาน	214.0	257.3	+20.2%
เงินสดจากการเปลี่ยนแปลงในสินทรัพย์และหนี้สินดำเนินงาน	303.9	266.7	-12.3%
เงินสดสุทธิจากกิจกรรมดำเนินงาน	518.0	524.0	+1.2%
เงินสดจ่ายซื้ออาคาร เครื่องจักรและอุปกรณ์	(41.0)	(21.2)	+48.4%
เงินสดจ่ายซื้อสินทรัพย์ไม่มีตัวตน	(6.8)	(0.1)	+99.0%
เงินสดจ่ายในกิจกรรมลงทุนอื่นๆ	(64.7)	(19.6)	+69.7%
เงินสดสุทธิใช้ไปในกิจกรรมลงทุน	(112.6)	(40.9)	+63.7%
เงินกู้ยืมระยะสั้นจากธนาคารลดลง	(293.4)	(438.4)	-49.4%
เงินสดจ่ายชำระคืนเงินกู้ยืมระยะยาวจากธนาคาร	(1.6)	0.0	+100.0%
เงินสดจ่ายหนี้สินตามสัญญาเช่า	(14.9)	(16.6)	-11.5%
จ่ายดอกเบี้ย	(12.7)	(7.0)	+44.7%
เงินปันผลจ่าย	0.0	0.0	-
เงินสดสุทธิใช้ไปในกิจกรรมจัดหาเงิน	(322.6)	(462.1)	-43.2%
เงินสดและรายการเทียบเท่าเงินสดเพิ่มขึ้นสุทธิ	82.7	21.0	-74.6%
เงินสดและรายการเทียบเท่าเงินสดต้นงวด	64.0	67.8	+5.9%
เงินสดและรายการเทียบเท่าเงินสดปลายงวด	146.8	88.8	-39.5%

ณ สิ้นไตรมาส 1/2569 บริษัทฯ มีเงินสดและรายการเทียบเท่าเงินสดสุทธิ 88.8 ล้านบาท ลดลง 57.9 ล้านบาท หรือ 39.5% จาก 146.8 ล้านบาท ณ สิ้นไตรมาส 1/2568 โดยมีส่วนประกอบหลักมาจากรายการต่างๆ ดังนี้

- เงินสดสุทธิจากกิจกรรมดำเนินงาน 524.0 ล้านบาท ประกอบด้วย (1) เงินสดรับจากกิจกรรมดำเนินงานก่อนการเปลี่ยนแปลงในสินทรัพย์และหนี้สินดำเนินงาน 257.3 ล้านบาท และ (2) เงินสดรับจากการเปลี่ยนแปลงในสินทรัพย์และหนี้สินดำเนินงาน 266.7 ล้านบาท โดยมีสาเหตุหลักจากการลดลงของลูกหนี้การค้าและลูกหนี้หมุนเวียนอื่น
- เงินสดสุทธิใช้ไปในกิจกรรมลงทุน 40.9 ล้านบาท ประกอบด้วย (1) เงินสดจ่ายซื้ออาคาร เครื่องจักรและอุปกรณ์ 21.2 ล้านบาท (2) เงินสดจ่ายซื้อสินทรัพย์ไม่มีตัวตน 0.1 ล้านบาท และ (3) เงินสดจ่ายในกิจกรรมลงทุนอื่นๆ 19.6 ล้านบาท
- เงินสดสุทธิใช้ไปในกิจกรรมจัดหาเงิน 462.1 ล้านบาท ประกอบด้วย (1) เงินกู้ยืมระยะสั้นจากธนาคารลดลง 438.4 ล้านบาท (2) เงินสดจ่ายหนี้สินตามสัญญาเช่า 16.6 ล้านบาท และ (3) จ่ายดอกเบี้ย 7.0 ล้านบาท

อัตราส่วนทางการเงินที่สำคัญ

อัตราส่วนทางการเงิน	สำหรับไตรมาส 1 สิ้นสุดวันที่ 31 มีนาคม	
	2568	2569
อัตราส่วนสภาพคล่อง (Liquidity Ratios)		
อัตราส่วนสภาพคล่อง (เท่า)	1.2	1.3
อัตราส่วนสภาพคล่องหมุนเร็ว (เท่า)	0.6	0.7
อัตราส่วนแสดงประสิทธิภาพในการใช้สินทรัพย์ (Activity Ratios)		
ระยะเวลาเก็บหนี้เฉลี่ย (วัน)	60	58
ระยะเวลาขายสินค้าเฉลี่ย (วัน)	89	90
ระยะเวลาชำระหนี้เฉลี่ย (วัน)	73	88
วงจรเงินสด (วัน)	76	61
อัตราการหมุนเวียนของสินทรัพย์ (เท่า)	1.4	1.5
อัตราการหมุนเวียนของสินทรัพย์ถาวร (เท่า)	3.1	3.2
อัตราส่วนที่แสดงถึงความเสี่ยงจากการกู้ยืม (Leverage Ratios)		
อัตราส่วนหนี้สินต่อส่วนของผู้ถือหุ้น (เท่า)	0.9	0.8
อัตราส่วนหนี้สินที่มีภาระดอกเบี้ยต่อส่วนของผู้ถือหุ้น (เท่า)	0.4	0.2
ความสามารถในการชำระดอกเบี้ย (เท่า)	14.1	30.4
อัตราส่วนแสดงความสามารถในการทำกำไร (Profitability Ratios)		
อัตรากำไรขั้นต้น (%)	31.1%	31.3%
อัตรากำไรจากการดำเนินงาน (%)	8.1%	9.0%
อัตรากำไรสุทธิ (%)	6.0%	7.0%
อัตรากำไรจากการดำเนินงานก่อนหักดอกเบี้ย ภาษี ค่าเสื่อมราคา และค่าตัดจำหน่าย (%)	10.9%	12.0%
อัตราผลตอบแทนจากสินทรัพย์ (%)	11.1%	11.8%
อัตราผลตอบแทนผู้ถือหุ้น (%)	15.7%	16.7%

- + อัตราส่วนสภาพคล่อง = สินทรัพย์หมุนเวียนรวม / หนี้สินหมุนเวียนรวม
- + อัตราส่วนสภาพคล่องหมุนเร็ว = (เงินสดและรายการเทียบเท่าเงินสด + ลูกหนี้การค้าและลูกหนี้หมุนเวียนอื่น + สินทรัพย์ทางการเงินหมุนเวียนอื่น) / หนี้สินหมุนเวียนรวม
- + ระยะเวลาเก็บหนี้เฉลี่ย = $365 / [\text{รายได้จากการขาย} / \text{ลูกหนี้การค้าและลูกหนี้หมุนเวียนอื่นถัวเฉลี่ย}]$
- + ระยะเวลาขายสินค้าเฉลี่ย = $365 / [\text{ต้นทุนขาย} / \text{สินค้าคงเหลือเฉลี่ย}]$
- + ระยะเวลาชำระหนี้ = $365 / [\text{ต้นทุนขาย} / \text{เจ้าหนี้การค้าและเจ้าหนี้หมุนเวียนอื่นถัวเฉลี่ย}]$
- + วงจรเงินสด = ระยะเวลาเก็บหนี้เฉลี่ย + ระยะเวลาขายสินค้าเฉลี่ย - ระยะเวลาชำระหนี้เฉลี่ย
- + อัตราการหมุนเวียนของสินทรัพย์ = $\text{รวมรายได้} / \text{สินทรัพย์รวมเฉลี่ย}$
- + อัตราการหมุนเวียนของสินทรัพย์ถาวร = $\text{รวมรายได้} / (\text{ที่ดิน อาคาร และอุปกรณ์} + \text{สินทรัพย์สิทธิการใช้})$ (เฉลี่ย)
- + อัตราส่วนหนี้สินต่อส่วนของผู้ถือหุ้น = $\text{หนี้สินรวม} / \text{ส่วนของผู้ถือหุ้นของบริษัทฯ}$
- + อัตราส่วนหนี้สินที่มีภาระดอกเบี้ยต่อส่วนของผู้ถือหุ้น = $\text{หนี้สินที่มีภาระดอกเบี้ย} / \text{ส่วนของผู้ถือหุ้นของบริษัทฯ}$
- + ความสามารถในการชำระดอกเบี้ย = $\text{กำไรก่อนต้นทุนทางการเงินและภาษีเงินได้} / \text{ต้นทุนทางการเงิน}$
- + อัตรากำไรขั้นต้น = $(\text{รายได้จากการขาย} - \text{ต้นทุนขาย}) / \text{รายได้จากการขาย}$
- + อัตรากำไรจากการดำเนินงาน = $\text{กำไรก่อนต้นทุนทางการเงินและภาษีเงินได้} / \text{รวมรายได้}$
- + อัตรากำไรสุทธิ = $\text{กำไรส่วนที่เป็นของผู้ถือหุ้นของบริษัทฯ} / \text{รวมรายได้}$
- + อัตรากำไรจากการดำเนินงานก่อนหักดอกเบี้ย ภาษี ค่าเสื่อมราคา และค่าตัดจำหน่าย = $\text{กำไรจากการดำเนินงานก่อนหักดอกเบี้ย ภาษี ค่าเสื่อมราคา และค่าตัดจำหน่าย} / \text{รวมรายได้}$
- + อัตราผลตอบแทนจากสินทรัพย์ = $\text{กำไรก่อนต้นทุนทางการเงินและภาษีเงินได้} / \text{สินทรัพย์รวมเฉลี่ย}$
- + อัตราผลตอบแทนผู้ถือหุ้น = $\text{กำไรส่วนที่เป็นของผู้ถือหุ้นของบริษัทฯ} / \text{ส่วนของผู้ถือหุ้นของบริษัทฯ}$ เฉลี่ย

การดำเนินงานด้านความยั่งยืน

บริษัทฯ มุ่งมั่นขับเคลื่อนการเติบโตทางธุรกิจควบคู่ไปกับการพัฒนาความยั่งยืนอย่างต่อเนื่อง โดยยกระดับการพัฒนาความยั่งยืนให้เป็นหนึ่งในกลยุทธ์หลักขององค์กร พร้อมดำเนินธุรกิจของบริษัทฯ ภายใต้หลักการกำกับดูแลกิจการที่ดี ควบคู่กับความรับผิดชอบต่อสังคมและสิ่งแวดล้อม เพื่อสร้างคุณค่าร่วมให้แก่ผู้มีส่วนได้เสียทุกกลุ่ม เสริมสร้างขีดความสามารถในการแข่งขัน และวางรากฐานสู่การเติบโตอย่างมั่นคงและยั่งยืนในระยะยาว โดยมีการดำเนินงานด้านความยั่งยืนที่สำคัญนับจากต้นปี 2569 ดังนี้

- บริษัทฯ เข้าร่วมโครงการส่งเสริมการเพิ่มมูลค่าของบริษัทจดทะเบียน หรือ **JUMP+** และได้มีการเผยแพร่และนำเสนอแผน JUMP+ ผ่านระบบของตลาดหลักทรัพย์แห่งประเทศไทย ในเดือนมีนาคม 2569 โดยมีเป้าหมายเพื่อสร้างการเติบโตของธุรกิจภายใต้หลักธรรมาภิบาล รวมถึงการบริหารจัดการด้านสิ่งแวดล้อมอย่างยั่งยืน โดยแผน JUMP+ ของบริษัทฯ ประกอบด้วยแผนธุรกิจ (**Business Plan**) แผนยกระดับการกำกับดูแลกิจการ (**Governance Plan**) และแผนด้านการจัดการเปลี่ยนแปลงสภาพภูมิอากาศ (**Climate Action Plan**) ซึ่งมีการมอบการดำเนินงานระยะ 3 ปี ระหว่างปี 2569 – 2571 โดยมีแผนงานสำคัญ ดังนี้

แผนธุรกิจ (Business Plan) ประกอบด้วยแผนงานดังต่อไปนี้

- Strengthen the Core: มุ่งเน้นการยกระดับคุณค่าที่นำเสนอต่อกลุ่มลูกค้า (Value Proposition) ของธุรกิจปัจจุบัน เพื่อเสริมความแข็งแกร่งในการเป็นผู้นำการตลาด
- Adjacent Growth Expansion: ขยายเข้าสู่ตลาดใหม่หรือโอกาสทางธุรกิจที่มีความเกี่ยวเนื่องกัน การตอบรับ Market Trend & Lifestyle - Longevity & Wellness
- Operational Excellence: มุ่งยกระดับประสิทธิภาพธุรกิจหลักผ่านการบริหารต้นทุนและค่าใช้จ่ายในเชิงกลยุทธ์ การปรับปรุงกระบวนการอย่างต่อเนื่อง และการขับเคลื่อนด้วยข้อมูลเชิงลึก
- Operational Agility: มุ่งขยายการเติบโตเสริมความคล่องตัวในการดำเนินงานเพื่อรองรับการขยายธุรกิจที่เกี่ยวข้องอย่างรวดเร็วและมีประสิทธิภาพ

แผนยกระดับการกำกับดูแลกิจการ (Governance Plan) ประกอบด้วยแผนงานดังต่อไปนี้

- แผนยกระดับการต่อต้านการทุจริตและคอร์รัปชัน: เพื่อเสริมสร้างวัฒนธรรมองค์กรที่ยึดมั่นในความโปร่งใส ความรับผิดชอบ และการปฏิเสธการทุจริตคอร์รัปชันทุกรูปแบบ
- แผนยกระดับการแจ้งเบาะแสการกระทำผิด: เพื่อเปิดโอกาสให้พนักงานและผู้มีส่วนได้ส่วนเสียสามารถแจ้งข้อมูลได้อย่างปลอดภัย เป็นธรรม และได้รับการคุ้มครอง
- แผนยกระดับการกำกับดูแลการใช้ปัญญาประดิษฐ์: เพื่อให้มีการนำเทคโนโลยี AI มาใช้อย่างมีจริยธรรม โปร่งใส และสอดคล้องกับหลักการกำกับดูแลที่ดี
- แผนยกระดับการกำกับดูแลความมั่นคงสารสนเทศ: เพื่อคุ้มครองข้อมูลและระบบสารสนเทศขององค์กร รองรับความเสี่ยงด้านเทคโนโลยีที่เพิ่มขึ้น

แผนด้านการจัดการเปลี่ยนแปลงสภาพภูมิอากาศ (Climate Action Plan) ประกอบด้วยแผนงานดังต่อไปนี้

- แผนการจัดทำบัญชีก๊าซเรือนกระจก: โดยบริษัทฯ ได้มีการจัดทำบัญชีก๊าซเรือนกระจก (GHG Inventory) เพื่อรายงานปริมาณการปล่อยก๊าซเรือนกระจกเรียบร้อยแล้ว
- แผนการลดการปล่อยก๊าซเรือนกระจก: โดยมีเป้าหมายสำคัญ คือ การลดปริมาณการปล่อยก๊าซเรือนกระจก Scope 1 และ 2 ต่อหน่วยการผลิต ประมาณ 3-5% ต่อปี
- บริษัทฯ ได้รับการรับรองเป็นสมาชิกแนวร่วมต่อต้านคอร์รัปชันของภาคเอกชนไทย (**Thai Private Sector Collective Action Against Corruption: CAC**) เป็นครั้งแรก เมื่อวันที่ 31 มีนาคม 2569 ที่ผ่านมา ซึ่งนับเป็นอีกก้าวสำคัญในการยกระดับมาตรฐานการกำกับดูแลกิจการที่ดี โดยบริษัทฯ มีแนวทางปฏิบัติที่ชัดเจนสำหรับผู้บริหารและพนักงานให้ปฏิบัติตามอย่างเคร่งครัด พร้อมทั้งสื่อสารนโยบายต่อต้านการทุจริตคอร์รัปชันไปยังคู่ค้าและพันธมิตรทางธุรกิจอย่างทั่วถึง เพื่อเสริมสร้างความเข้าใจและตระหนักรู้ในการต่อต้านการทุจริตในทุกรูปแบบ และร่วมกันเดินหน้าสู่การเป็นองค์กรโปร่งใสและยั่งยืน
- บริษัทฯ เข้าร่วม โครงการพัฒนาและยกระดับสถานประกอบการอุตสาหกรรมให้มีการประยุกต์ใช้หลักการเศรษฐกิจหมุนเวียนในองค์กร (**Circular Economy Project**) ปีที่ 5 ของกรมอุตสาหกรรมพื้นฐานและการเหมืองแร่ (กพร.) กระทรวงอุตสาหกรรม เพื่อตรวจประเมินประสิทธิภาพการประยุกต์ใช้หลักการเศรษฐกิจหมุนเวียนในองค์กรของสถานประกอบการอุตสาหกรรม เพื่อให้สถานประกอบการรู้สถานะ จุดแข็ง จุดอ่อน และประเด็นที่ควรพัฒนาปรับปรุง เพื่อยกระดับประสิทธิภาพการประยุกต์ใช้หลักการเศรษฐกิจหมุนเวียนในองค์กร (โครงการดำเนินการระหว่างเดือนมีนาคม - สิงหาคม 2569)
- บริษัทฯ เข้าร่วม โครงการการประเมินผลกระทบทางสังคมผ่านเครื่องมือรอยเท้าผลกระทบทางสังคม (**SIF: Social Impact Footprint**) ของสถาบันไทยพัฒน์ โดยมีจุดมุ่งหมายในการประเมินผลกระทบของการดำเนินการโครงการพัฒนาสังคมในรูปแบบของมูลค่าทางการเงิน (Monetary Value) เป็นเชิงปริมาณที่ชัดเจน ซึ่งจากประเมินผลกระทบดังกล่าวนำไปสู่การยกระดับและการปรับปรุงโครงการพัฒนาสังคม ตลอดจนสามารถขยายไปสู่การเปิดเผยข้อมูลตามมาตรฐานการรายงานสากลได้ (โครงการดำเนินการระหว่างเดือนกุมภาพันธ์ - กรกฎาคม 2569)

รายงานและเอกสารนำเสนอเพิ่มเติม

แบบ 56-1 One Report ปี 2568 (ฉบับภาษาไทย)



รายงานความยั่งยืน ปี 2568 (ฉบับภาษาไทย)



แผนงาน JUMP+ (ฉบับภาษาไทย)



การนำเสนอแผนงาน JUMP+

