

ที่ AC 23/020

วันที่ 15 พฤษภาคม 2566

เรื่อง คำอธิบายและการวิเคราะห์ของฝ่ายจัดการสำหรับผลการดำเนินงานประจำไตรมาส 1 ปี 2566

เรียน กรรมการและผู้จัดการตลาดหลักทรัพย์แห่งประเทศไทย

บริษัท อมตะ คอร์ปอเรชั่น จำกัด (มหาชน) (“อมตะ” หรือ “บริษัท”) และรวมของบริษัทย่อย มีผลการดำเนินงานของกิจการประจำไตรมาส 1 ปี 2566 ดังนี้

ภาวะเศรษฐกิจและอุตสาหกรรม

เศรษฐกิจโลกยังคงมีความไม่แน่นอนท่ามกลางปัญหาทางการเงิน อัตราเงินเฟ้อสูง ปัญหาระหว่างรัสเซีย-ยูเครน และการแพร่ระบาดของโควิด-19 กองทุนการเงินระหว่างประเทศ หรือ IMF ทำการปรับลดคาดการณ์การเติบโตของเศรษฐกิจโลก หรือ GDP ลงเหลือร้อยละ 2.8 ในปี 2566 จาก ร้อยละ 3.4 ในปี 2565 และคาดว่าจะคงที่ประมาณร้อยละ 3 ไปอีกห้าปี ขณะที่ประมาณการอัตราเงินเฟ้อทั่วไปของปี 2566 จะปรับตัวลดลงจากร้อยละ 8.7 เป็นร้อยละ 7 ตามราคาสินค้าโภคภัณฑ์ที่ปรับตัวลง

ภาวะเศรษฐกิจไทยตามรายงานของธนาคารแห่งประเทศไทย ประจำไตรมาส 1 ปี 2566 ปรับตัวดีขึ้นกว่าไตรมาสก่อนโดยมีจำนวนนักท่องเที่ยวที่เพิ่มขึ้นเป็นปัจจัยสำคัญ โดยเฉพาะนักท่องเที่ยวจีน หลังจากที่ทางรัฐบาลจีนอนุญาตให้สามารถท่องเที่ยวต่างประเทศแบบกรุ๊ปทัวร์ นอกจากนี้รายได้เกษตรกรและกิจกรรมในภาคบริการก็มีการปรับตัวเพิ่มขึ้นเช่นกัน สำหรับความเชื่อมั่นผู้บริโภคมีการปรับตัวดีขึ้นอย่างต่อเนื่อง ทั้งในด้านเศรษฐกิจโดยรวม โอกาสหางานทำ และรายได้ในอนาคต เช่นเดียวกับอัตราเงินเฟ้อทั่วไปที่คาดว่าจะเริ่มกลับเข้าสู่กรอบเป้าหมายเนื่องจากแรงกดดันจากราคาน้ำมันและอาหารลดลง โดยคาดการณ์ว่าจะอยู่ที่ร้อยละ 2.9 ในปี 2566 และ ร้อยละ 2.4 ในปี 2567 สำหรับการประชุมของทางคณะกรรมการนโยบายการเงินมีมติให้ขึ้นอัตราดอกเบี้ยนโยบายร้อยละ 0.25 ต่อปี จากร้อยละ 1.50 เป็นร้อยละ 1.75 ทางด้านภาวะการค้าระหว่างประเทศกระทรวงพาณิชย์เปิดเผยข้อมูลการส่งออกในไตรมาส 1 ปี 2566 มีการปรับตัวลดลงที่ร้อยละ 4.46 ขณะที่มูลค่าการนำเข้าปรับตัวลดลงร้อยละ 0.48 โดยคาดการณ์ว่าการส่งออกจะกลับมาฟื้นตัวขึ้นในช่วงครึ่งปีหลัง

การลงทุนในประเทศไทยไตรมาสแรกปี 2566 กรมพัฒนาธุรกิจการค้าเปิดเผยว่ามีการลงทุนในปี 2566 เพิ่มขึ้นร้อยละ 25 เมื่อเทียบกับช่วงเวลาเดียวกันของปีก่อน คิดเป็นเม็ดเงินลงทุนรวมจำนวน 33,048 ล้านบาท ซึ่งส่วนใหญ่เป็นธุรกิจที่สอดคล้องกับการพัฒนาโครงสร้างพื้นฐานของประเทศ โดยประเทศที่เข้ามาลงทุนสูงสุด 5 อันดับแรก ได้แก่ ญี่ปุ่น สิงคโปร์ สหรัฐอเมริกา จีน และ สหพันธรัฐสวิส ทำให้เกิดการจ้างงานแก่คนไทยสูงถึง 1,932 คน ซึ่งแบ่งเป็นการลงทุนในพื้นที่ EEC จำนวน 3,264 ล้านบาท ร้อยละ 10 ของเงินลงทุนรวมทั้งสิ้น โดยธุรกิจที่เข้ามาลงทุน อาทิ 1) บริการทางวิศวกรรมด้านการให้คำปรึกษาเกี่ยวกับธุรกิจวิศวกรรมยานยนต์ 2) บริการทางวิศวกรรมและเทคนิค 3) บริการรับจ้างผลิตชิ้นส่วนโลหะ และชิ้นส่วนพลาสติก 4) บริการรับจ้างผลิตบรรจุภัณฑ์พลาสติก และ 5) การค้าระหว่างประเทศ

ภาพรวมการดำเนินงานธุรกิจ

บริษัทอมตะ คอร์ปอเรชั่น จำกัด (มหาชน) (บริษัทฯ) ก่อตั้งขึ้นในปี พ.ศ. 2532 เป็นผู้พัฒนานิคมอุตสาหกรรม เอกชนชั้นนำของโลก หรือที่เราเรียกกันว่า “เมืองอุตสาหกรรม” มีความเชี่ยวชาญในการวางแผน พัฒนา บริหารจัดการ นิคมอุตสาหกรรม และธุรกิจเกี่ยวเนื่องอย่างครบวงจร นอกจากนี้บริษัทฯ ยังยึดมั่นในการปกป้องสิ่งแวดล้อมอย่าง เข้มงวด และมุ่งมั่นที่จะสร้าง “เมืองที่สมบูรณ์แบบ” เพื่อยกระดับคุณภาพชีวิตของพนักงานที่ทำงานในนิคม อุตสาหกรรม และคนในชุมชนโดยรอบ เพื่อให้ทุกคนสามารถทำงาน และใช้ชีวิตในเมืองอมตะได้อย่างมีความสุข

ณ วันที่ 31 มีนาคม 2566 บริษัทฯมีการพัฒนานิคมอุตสาหกรรมแล้วใน 4 ประเทศ คือ ประเทศไทย เวียดนาม พม่า และ ลาว มีพื้นที่ทั้งสิ้นประมาณ 90,727 ไร่

เป้าหมายและแนวทางการดำเนินงานด้านความยั่งยืน

บริษัทฯ ให้ความสำคัญในประเด็นการเปลี่ยนแปลงสภาพภูมิอากาศและมุ่งมั่นที่จะร่วมเป็นส่วนหนึ่งของการลด ผลกระทบจากการเปลี่ยนแปลงสภาพทางภูมิอากาศ โดยได้ประกาศเจตนารมณ์ที่จะลดการปล่อยก๊าซเรือนกระจก อีกทั้งยังได้กำหนดแนวทางการจัดการและรับมือกับการเปลี่ยนแปลงของสภาพอากาศไว้ดังนี้

- ตั้งเป้าหมายเพื่อเป็นเมืองที่เป็นกลางทางคาร์บอน (Carbon Neutral City) ในปี 2583 โดยมีแผนพัฒนาธุรกิจ ที่สร้างโครงการเมืองอัจฉริยะ (Amata Smart City) ที่มุ่งเน้นการใช้พลังงานอย่างมีประสิทธิภาพจากการ สนับสนุนของเทคโนโลยีและแหล่งพลังงานคาร์บอนต่ำ รวมถึงนำหลักเศรษฐกิจหมุนเวียนมาปรับใช้ใน กระบวนการทำงาน
- ลดผลกระทบจากการเปลี่ยนแปลงของสภาพภูมิอากาศ โดยให้ความสำคัญกับการบริหารจัดการน้ำทุก ประเภทอย่างยั่งยืน ได้แก่ น้ำดิบ น้ำใช้ น้ำเสีย และน้ำท่วม โดยพัฒนาโครงการบริหารจัดการน้ำแต่ละ ประเภทอย่างต่อเนื่อง รวมถึงการจัดหาแหล่งสำรองน้ำดิบให้มีมากกว่าความต้องการใช้ในนิคมอุตสาหกรรม อย่างน้อย 150%

ผลการดำเนินงานด้านความยั่งยืน

- **การปล่อยก๊าซเรือนกระจกและการประหยัดพลังงาน**
บริษัทฯ ตระหนักถึงความสำคัญของการลดการปล่อยก๊าซเรือนกระจกโดยเฉพาะจากกิจกรรมทางอ้อมจาก การใช้ไฟฟ้า บริษัทฯ จึงมีการสนับสนุนการใช้พลังงานหมุนเวียนในการดูแลระบบสาธารณูปโภคและลดการ ใช้พลังงานจากเชื้อเพลิงฟอสซิล รวมถึงส่งเสริมให้มีการประหยัดพลังงานในพื้นที่สำนักงานและพื้นที่ ส่วนกลาง
- **การบริหารจัดการน้ำ**
บริษัทฯ เล็งเห็นถึงความสำคัญและความเสี่ยงในเรื่องของการบริหารจัดการน้ำ ไม่ว่าจะเป็นวิกฤตการณ์ น้ำแล้ง การอุปโภค น้ำเสีย หรือน้ำท่วม บริษัทฯ จึงตั้งคณะทำงานให้เป็นผู้ดูแลเรื่องดังกล่าวโดยเฉพาะ รวมถึงมีการจัดหาและพัฒนาแหล่งน้ำสำรองเพื่อการอุตสาหกรรม โดยปัจจุบัน บริษัทฯ มีอ่างเก็บน้ำในนิคม อุตสาหกรรมทั้งสองแห่ง จำนวนรวม 19 แห่ง ขนาดความจุ 61.4 ล้านลูกบาศก์เมตร สามารถสำรองน้ำดิบผิว

ดินได้มากกว่าร้อยละ 150 นอกจากนี้ยังสามารถส่งน้ำผ่านเข้าระบบ Reclamation ได้ถึงร้อยละ 57 ดังนั้น ถ้าเกิดเหตุการณ์ภัยแล้งที่ฝนทิ้งช่วง บริษัทฯ จะสามารถสำรองน้ำไว้ใช้ได้สูงสุดถึง 18 เดือน

- **แนวทางบริหารจัดการขยะมูลฝอยและขยะอุตสาหกรรม**

เนื่องจากนิคมอุตสาหกรรมของอมตะในประเทศไทยเป็นที่ตั้งของโรงงานอุตสาหกรรมมากกว่า 1,000 โรงงาน และมีพนักงานที่ทำงานในโรงงานมากกว่า 300,000 คน การสร้างขยะมูลฝอยและขยะอุตสาหกรรมก็เป็นอีกเรื่องที่สำคัญ โดยมีการกำหนดนโยบายบริหารจัดการของเสียเพื่อลดผลกระทบต่อสิ่งแวดล้อม และถูกต้องตามกฎหมาย ทั้งนี้สำหรับแนวทางกำจัดขยะมูลฝอย บริษัทฯ ได้ตั้งเป้าหมายที่จะลดปริมาณการฝังกลบขยะให้ได้มากที่สุด โดยขยะทั้งหมดจะผ่านการคัดแยกสำหรับรีไซเคิล และการผลิตเชื้อเพลิงทดแทนในรูปแบบเชื้อเพลิงขยะ (Refuse-derived fuel: RDF) ก่อนการส่งไปกำจัดด้วยวิธีฝังกลบ ซึ่งในปัจจุบันเหลือขยะที่ถูกนำไปฝังกลบแค่เพียงร้อยละ 0.06 ของปริมาณขยะทั้งหมด

เหตุการณ์สำคัญ

ลงนาม MOU เปิดโซนยูโรเปียน สมาร์ท ซิตี้

วันที่ 9 กุมภาพันธ์ 2566 บริษัท อมตะ คอร์ปอเรชั่น จำกัด (มหาชน) ได้ลงนามบันทึกความเข้าใจ (MOU) ร่วมกับ บริษัท บี.กริม เพาเวอร์ จำกัด (มหาชน) เพื่อร่วมพัฒนาโครงการ “อมตะ ยูโรเปียน สมาร์ท ซิตี้” ใน อมตะ ซิตี้ ชลบุรี จำนวนพื้นที่ 200 ไร่ ในการรองรับการลงทุนด้านอุตสาหกรรมเทคโนโลยีขั้นสูงหรืออุตสาหกรรมแห่งอนาคตที่มีศักยภาพจากกลุ่มประเทศทวีปยุโรป

ลงนาม MOU เพื่อร่วมมือพัฒนาเมืองสมัยใหม่ รัศมีสิ่งแวดล้อม ใน สปป.ลาว

วันที่ 10 มีนาคม 2566 บริษัท อมตะ ซิตี้ ลาว จำกัด ร่วมกับ กระทรวงอุตสาหกรรมและการค้า (สปป.ลาว) ลงนามบันทึกข้อตกลงความร่วมมือระหว่างกันในการพัฒนาเมืองอุตสาหกรรมตามหลักการเมืองสมัยใหม่และเป็นมิตรต่อสิ่งแวดล้อม ในสปป.ลาว โดยเฉพาะการพัฒนาที่เกี่ยวข้องกับโครงการอมตะในแขวงหลวงน้ำทาและแขวงอุดมไซ ให้มีความสมบูรณ์ตามเป้าหมายที่ตั้งไว้ในด้านเศรษฐกิจ สังคม สิ่งแวดล้อม ภายใต้แนวคิด All Win

สรุปผลการดำเนินงาน สำหรับไตรมาส 1 สิ้นสุดวันที่ 31 มีนาคม 2566

ผลการดำเนินงานของไตรมาส 1 ปี 2566 เปรียบเทียบกับไตรมาส 1 ปี 2565

- รายได้รวมจำนวน 2,180 ล้านบาท ปรับตัวเพิ่มขึ้นร้อยละ 26.45
- ส่วนแบ่งกำไรจากเงินลงทุนในบริษัทร่วมและการร่วมค้า จำนวน 90 ล้านบาท ปรับตัวเพิ่มขึ้นร้อยละ 7.14
- กำไรส่วนที่เป็นของผู้ถือหุ้นของบริษัทฯ จำนวน 492 ล้านบาท ปรับตัวลดลงร้อยละ 11.03

	ไตรมาส 1 2566	ไตรมาส 1 2565	เพิ่มขึ้น/(ลดลง) ล้านบาท	ร้อยละ
รายได้รวม	2,180	1,724	456	26.45
ค่าใช้จ่ายรวม	1,334	750	584	77.87
ส่วนแบ่งกำไรจากเงินลงทุนในบริษัทร่วม และการร่วมค้า	90	84	6	7.14
กำไรส่วนที่เป็นของผู้ถือหุ้นของบริษัทฯ	492	553	(61)	(11.03)
กำไรต่อหุ้นขั้นพื้นฐาน (บาท/หุ้น)	0.43	0.48		

- การวิเคราะห์ผลการดำเนินงานของธุรกิจหลัก

	ไตรมาส 1 2566	ไตรมาส 1 2565	เพิ่มขึ้น/(ลดลง) ล้านบาท	ร้อยละ
รายได้จากการขายอสังหาริมทรัพย์	1,185	272	913	335.66
อัตรากำไรขั้นต้น	68.78%	62.87%		
รายได้ค่าสาธารณูปโภค	756	543	213	39.23
อัตรากำไรขั้นต้น	25.40%	31.86%		
รายได้จากการให้เช่า	199	229	(30)	(13.10)
อัตรากำไรขั้นต้น	76.38%	78.60%		

ธุรกิจพัฒนาที่ดินนิคมอุตสาหกรรม

ไตรมาส 1 ปี 2566 บริษัทฯ มีรายได้จากการขายอสังหาริมทรัพย์ จำนวน 1,185 ล้านบาท เพิ่มขึ้น 913 ล้านบาท หรือร้อยละ 335.66 จากงวดเดียวกันของปีก่อน โดยมีการโอนที่ดินรวมทั้งสิ้น จำนวน 128 ไร่ (ไทย: 128 ไร่) ซึ่งมากกว่าไตรมาส 1 ปี 2565 ที่มีการโอนที่ดินจำนวน 70 ไร่ (ไทย: 70 ไร่) อัตรากำไรขั้นต้นจากการขายอสังหาริมทรัพย์อยู่ที่ร้อยละ 68.78 ในไตรมาส 1 ปี 2566 เพิ่มขึ้นจากร้อยละ 62.87 สาเหตุหลักเนื่องจากในไตรมาส 1 ปี 2566 การโอนที่ดินส่วนใหญ่เป็นการโอนที่ดินในนิคม อมตะซิตี้ ชลบุรี ซึ่งปัจจุบันมีกำไรขั้นต้นสูงกว่าพื้นที่อื่น

ธุรกิจให้บริการสาธารณูปโภค

รายได้ค่าบริการสาธารณูปโภคของบริษัทฯ ไตรมาส 1 ปี 2566 มีจำนวนทั้งสิ้น 756 ล้านบาท เพิ่มขึ้นจำนวน 213 ล้านบาท หรือร้อยละ 39.23 จากงวดเดียวกันของปี 2565 เนื่องจากมีการให้บริการสาธารณูปโภคเพิ่มขึ้นโดยเฉพาะอย่างยิ่งในนิคมอุตสาหกรรม ประเทศเวียดนาม แต่กำไรขั้นต้นปรับลดลงจากร้อยละ 31.86 มาอยู่ที่ร้อยละ 25.40 เนื่องจากราคาของการให้บริการสาธารณูปโภคในประเทศเวียดนามบางประเภทมีการกำหนดจากทางภาครัฐ

ธุรกิจโรงงานให้เช่าสำเร็จรูป

บริษัทฯ มีรายได้จากการให้เช่าจำนวน 199 ล้านบาทในไตรมาส 1 ปี 2566 ลดลงจำนวน 30 ล้านบาท หรือร้อยละ 13.10 เมื่อเปรียบเทียบกับงวดเดียวกันของปี 2565 เนื่องจากในปีที่ผ่านมาบริษัทฯ มีการทยอยขายโรงงานสำเร็จรูปให้เช่าในประเทศเวียดนามออกไปทำให้ในไตรมาส 1 ปี 2566 บริษัทฯ มีจำนวนโรงงานให้เช่าน้อยกว่าไตรมาส 1 ปี 2565 ทางด้านอัตรากำไรขั้นต้นปรับลดลงเล็กน้อยจากร้อยละ 78.60 เป็นร้อยละ 76.38

● **รายได้อื่น**

	ไตรมาส1	ไตรมาส1	เพิ่มขึ้น/(ลดลง)	
	2566	2565	ล้านบาท	ร้อยละ
รายได้ทางการเงิน	21	15	6	40.00
กำไรจากการขายอสังหาริมทรัพย์เพื่อการลงทุน	-	628	(628)	(100.00)
รายได้อื่น	39	42	(3)	(7.14)

บริษัทฯ มีรายได้ทางการเงินจากสถาบันการเงินจำนวน 21 ล้านบาทในไตรมาส 1 ปี 2566 เพิ่มขึ้น 6 ล้านบาท หรือร้อยละ 40 จากไตรมาส 1 ปี 2565 มีกำไรจากการขายอสังหาริมทรัพย์เพื่อการลงทุนลดลงร้อยละ 100 เนื่องจากในไตรมาส 1 ปี 2566 ยังไม่มีการรับรู้การขายโรงงานสำเร็จรูปให้เช่า ขณะที่ไตรมาส 1 ปี 2565 มีการขายโรงงานสำเร็จรูปให้เช่าในประเทศเวียดนามออกไปจำนวน 10 หลัง ทางด้านรายได้อื่นปรับตัวลงจำนวน 3 ล้านบาท จากงวดเดียวกันของปีก่อนมาอยู่ที่ 39 ล้านบาท

● **ค่าใช้จ่าย**

	ไตรมาส1	ไตรมาส1	เพิ่มขึ้น/(ลดลง)	
	2566	2565	ล้านบาท	ร้อยละ
ค่าใช้จ่ายในการขายและจัดจำหน่าย	70	33	37	112.12
ค่าใช้จ่ายในการบริหาร	249	197	52	26.40
ขาดทุนจากอัตราแลกเปลี่ยน	33	-	33	100.00
ต้นทุนทางการเงิน	137	115	22	19.13
ค่าใช้จ่ายภาษีเงินได้	186	129	57	44.19

ค่าใช้จ่ายในการขายและจัดจำหน่ายของไตรมาส 1 ปี 2566 อยู่ที่จำนวน 70 ล้านบาท เพิ่มขึ้น 37 ล้านบาท หรือร้อยละ 112.12 จากงวดเดียวกันของปีก่อน เนื่องจากมีการโอนที่ดินเพิ่มขึ้นทำให้มีค่าธรรมเนียมการโอนที่ดินให้กับลูกค้ามากขึ้น มีค่าใช้จ่ายในการบริหารในไตรมาส 1 ปี 2566 จำนวน 249 ล้านบาท เพิ่มขึ้น 52 ล้านบาท หรือร้อยละ 26.40 เมื่อเทียบกับช่วงเดียวกันของปี 2565 สาเหตุหลักเนื่องจากบริษัทฯ มีการซื้อที่ดินเข้ามาเพิ่มขึ้น และมีค่าใช้จ่ายสำหรับกองทุนพนักงานในนิคมอุตสาหกรรมของประเทศเวียดนามเพิ่มขึ้น เนื่องจากค่าใช้จ่ายกองทุนจะกำหนดตามสัดส่วนของกำไรสุทธิ ซึ่งในปีที่ผ่านมา อมตะซิตี้ เบียนหัว มีกำไรสุทธิสูงขึ้นจึงจำเป็นต้องหักค่าใช้จ่ายเพิ่มขึ้น นอกจากนี้บริษัทฯ มีขาดทุนจากอัตราแลกเปลี่ยนจำนวน 33 ล้านบาท เป็นผลมาจากค่าเงินดองและเงินกีบอ่อนค่าลง ต้นทุนทางการเงินของไตรมาส 1 ปี 2566 จำนวน 137 ล้านบาท เพิ่มขึ้น 22 ล้านบาท หรือร้อยละ 19.13 เนื่องจากบริษัทฯ มีการกู้ยืมเงินเพื่อซื้อที่ดินเพิ่มขึ้น และมีค่าใช้จ่ายภาษีเงินได้ในไตรมาส 1 ปี 2566 จำนวน 186 ล้านบาท เพิ่มขึ้น 57 ล้านบาท หรือร้อยละ 44.19 เมื่อเทียบกับช่วงเดียวกันของปี 2565

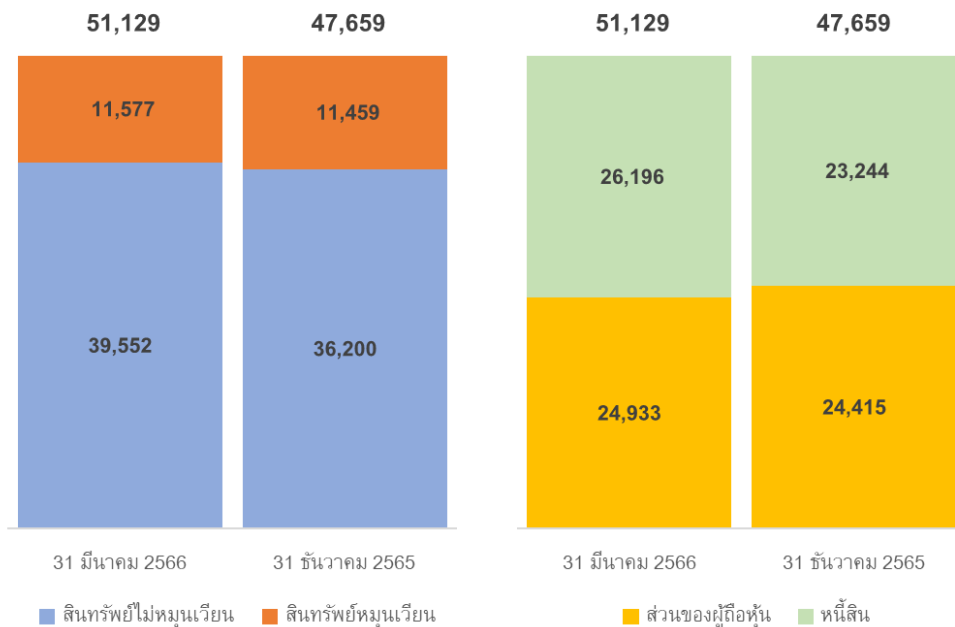
ส่วนแบ่งกำไรจากเงินลงทุนในบริษัทร่วมและการร่วมค้า

บริษัทฯ มีกำไรจากเงินลงทุนในบริษัทร่วมและการร่วมค้าในไตรมาส 1 ปี 2566 จำนวน 90 ล้านบาท เพิ่มขึ้น 6 ล้านบาท หรือร้อยละ 7.14 เมื่อเปรียบเทียบกับไตรมาส 1 ปี 2565 โดยสาเหตุหลักมาจากกลุ่มธุรกิจโรงไฟฟ้ามีผลประกอบการที่ดีขึ้น

กำไรสุทธิ

กำไรสุทธิของไตรมาส 1 ปี 2566 จำนวน 633 ล้านบาท ลดลงจำนวน 196 ล้านบาท หรือร้อยละ 23.64 จากไตรมาส 1 ปี 2565 สาเหตุหลักเนื่องจาก บริษัทฯ ไม่มีการรับรู้กำไรจากการขายอสังหาริมทรัพย์เพื่อการลงทุน มีขาดทุนจากอัตราแลกเปลี่ยน และ มีค่าใช้จ่ายในการขายและบริหารเพิ่มขึ้น

ฐานะทางการเงิน



● **สินทรัพย์**

ณ วันที่ 31 มีนาคม 2566 บริษัทฯ มีทรัพย์สินรวมทั้งสิ้นจำนวน 51,129 ล้านบาท เพิ่มขึ้น 3,470 ล้านบาท หรือร้อยละ 7.28 จากวันที่ 31 ธันวาคม 2565 โดยหลักเป็นการเพิ่มขึ้นจากทรัพย์สินไม่หมุนเวียน ในส่วนของการพัฒนาในอนาคต เนื่องจากบริษัทฯ มีการซื้อที่ดินเข้ามาเพิ่มเติมมากขึ้น

● **หนี้สิน**

ณ วันที่ 31 มีนาคม 2566 บริษัทฯ มีหนี้สินรวมทั้งสิ้นจำนวน 26,196 ล้านบาท เพิ่มขึ้น 2,952 ล้านบาท หรือร้อยละ 12.70 จากวันที่ 31 ธันวาคม 2565 โดยสาเหตุหลักมาจากเงินกู้ยืมระยะสั้นและระยะยาวที่ บริษัทฯ กู้ยืมเพิ่มขึ้นเพื่อดำเนินธุรกิจและซื้อที่ดิน

● **ส่วนของผู้ถือหุ้น**

ณ วันที่ 31 มีนาคม 2566 บริษัทฯ มีส่วนของผู้ถือหุ้น 24,933 ล้านบาท เพิ่มขึ้น 518 ล้านบาท หรือร้อยละ 2.12 จากวันที่ 31 ธันวาคม 2565 ตามกำไรสะสมที่เพิ่มขึ้น

อัตราส่วนทางการเงินที่สำคัญ

อัตราส่วนทางการเงิน	ไตรมาส1 ปี 2566	ไตรมาส1 ปี 2565
อัตราส่วนทุนหมุนเวียน (เท่า)	1.20	1.49
อัตราผลตอบแทนจากสินทรัพย์ (%)	8.24	7.93
อัตราส่วนผลตอบแทนต่อส่วนของผู้ถือหุ้น (%)	11.93	10.32
อัตราหนี้สินต่อผู้ถือหุ้น (เท่า)	1.32	1.24
อัตรากำไรขั้นต้น (ธุรกิจหลัก) (%)	54.14	50.14

จึงเรียนมาเพื่อโปรดทราบ

ขอแสดงความนับถือ
บริษัท อมตะ คอร์ปอเรชั่น จำกัด (มหาชน)



(นาย จักก์ชัย พานิชพัฒน์)
กรรมการ