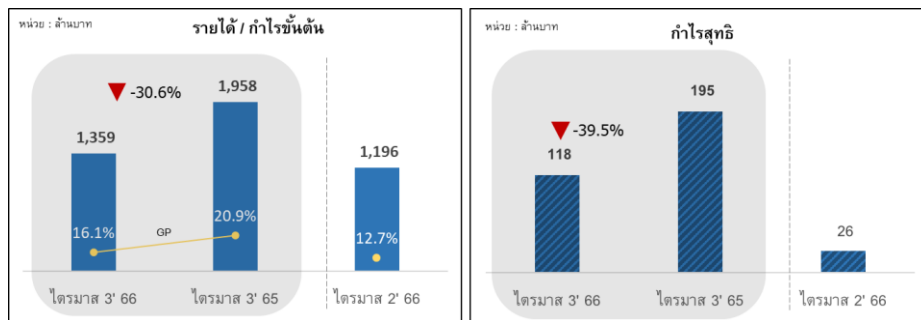


**คำวิเคราะห์ของฝ่ายจัดการ**

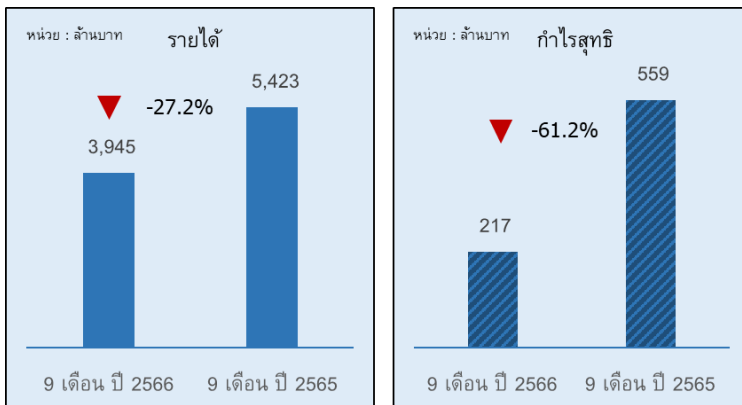
**สำหรับผลประกอบการไตรมาสที่ 3 ปี 2566 และสำหรับงวด 9 เดือน ปี 2566**

**บทสรุปผู้บริหาร**

- กลุ่มบริษัท มีรายได้รวมสำหรับไตรมาส 3 ปี 2565 และ 2566 อยู่ที่ 1,958 ล้านบาท และ 1,359 ล้านบาทตามลำดับ ลดลงร้อยละ 30.6 เมื่อเทียบกับไตรมาสเดียวกันปีก่อน เนื่องจากกลุ่มธุรกิจอาหารสัตว์เลี้ยงมียอดขายลดลงมาก ในขณะที่กลุ่มธุรกิจอาหารพร้อมรับประทานบรรจุภาชนะปิดผนึกมียอดขายอยู่ในระดับเดียวกับไตรมาสเดียวกันปีก่อนหน้า
- กลุ่มบริษัท มีกำไรขั้นต้นสำหรับไตรมาส 3 ปี 2566 อยู่ที่ 218 ล้านบาท ดีขึ้นเมื่อเทียบกับไตรมาสก่อนหน้า แต่ยังคงลดลงร้อยละ 46.8 เมื่อเทียบกับไตรมาสเดียวกันปีก่อน (ไตรมาส 3 ปี 2565: 410 ล้านบาท, ไตรมาส 2 ปี 2566: 152 ล้านบาท) คิดเป็นอัตรากำไรขั้นต้นสำหรับไตรมาสอยู่ที่ร้อยละ 16.1 (ไตรมาส 3 ปี 2565: 20.9, ไตรมาส 2 ปี 2566: 12.7) สัดส่วนผลิตภัณฑ์กลุ่มอาหารพร้อมรับประทานบรรจุภาชนะปิดผนึกกลับมาอยู่ในระดับที่เท่ากับช่วงเวลาเดียวกันปีก่อนหน้า ในขณะที่สัดส่วนต้นทุนค่าแรงและค่าพลังงานเมื่อเทียบกับยอดขายลดลงเมื่อเทียบกับช่วงครึ่งปีแรก จากการที่ยอดขายปรับตัวดีขึ้น แต่เมื่อเทียบกับช่วงเวลาเดียวกันปีก่อนหน้า ก็ยังคงมีสัดส่วนเมื่อเทียบกับยอดขายสูงขึ้น
- กำไรสุทธิในไตรมาส 3 ปี 2566 ของกลุ่มบริษัท อยู่ที่ 118 ล้านบาท ลดลงร้อยละ 39.5 เมื่อเทียบกับไตรมาสเดียวกันปีก่อน จากการที่ยอดขายและอัตรากำไรขั้นต้นลดลงเป็นสำคัญ แม้ว่ามีค่าใช้จ่ายในการดำเนินงานลดลงมากกว่าร้อยละ 20 ไม่มีหนี้ที่มีภาระดอกเบี้ย ทั้งยังมีรายได้ดอกเบี้ยรับจากเงินฝากธนาคารและเงินให้บริษัทแม่กู้ยืม อีกทั้งยังมีผลขาดทุนจากอัตราแลกเปลี่ยนเงินดอลลาร์อย่างมีนัยยะสำคัญ ทั้งนี้มีกำไรต่อหุ้นเท่ากับ 0.06 บาท/หุ้น (ไตรมาส 3 ปี 2565: 0.11 บาท/หุ้น คิดจากจำนวนหุ้นที่ 1,700 ล้านหุ้นก่อนการเพิ่มทุนในเดือนตุลาคม 2565)



- สำหรับงวด 9 เดือน ปี 2565 และ ปี 2566 กลุ่มบริษัท มีรายได้รวม 5,423 ล้านบาท และ 3,945 ล้านบาท ตามลำดับ ลดลงร้อยละ 27.2 จากการที่ยอดขายกลุ่มอาหารสัตว์เลี้ยงลดลงเป็นสำคัญ
- กำไรขั้นต้นสำหรับงวด 9 เดือน ปี 2566 อยู่ที่ 499 ล้านบาท ลดลงร้อยละ 53.4 เมื่อเทียบกับช่วงเวลาเดียวกันปีก่อนหน้า ที่มีกำไรขั้นต้นอยู่ที่ 1,071 ล้านบาท อัตรากำไรขั้นต้นสำหรับงวด 9 เดือน ปี 2566 อยู่ที่ร้อยละ 12.7 ลดลงเมื่อเทียบกับร้อยละ 19.8 ในช่วงเวลาเดียวกันปีก่อนหน้า เนื่องจากต้นทุนวัตถุดิบสูงขึ้นจากการที่มีสัดส่วนยอดขายกลุ่มผลิตภัณฑ์อาหารพร้อมรับประทานบรรจุภาชนะปิดผนึกเพิ่มขึ้น ทั้งยังมีมีสัดส่วนค่าจ้างแรงงานและค่าพลังงานเมื่อเทียบกับยอดขายสูงขึ้น



- กำไรสุทธิ สำหรับงวด 9 เดือน ปี 2566 ของกลุ่มบริษัท อยู่ที่ 217 ล้านบาท ลดลงร้อยละ 61.2 เมื่อเทียบกับกำไรสุทธิ 559 ล้านบาทในงวด 9 เดือน ปี 2565 คิดเป็นอัตรากำไรสุทธิที่ร้อยละ 5.5 และ 10.3 ตามลำดับ ด้วยแรงกดดันจากการที่มียอดขายและอัตรากำไรขั้นต้นลดลงมาก ในขณะที่ค่าใช้จ่ายในการขายและบริหาร และต้นทุนเงินลงทุนลดลง ทั้งนี้มีกำไรต่อหุ้น 0.10 บาท/หุ้น (งวด 9 เดือน ปี 2565 : 0.33 บาท/หุ้น คิดจากจำนวนหุ้นที่ 1,700 ล้านหุ้นก่อนการเพิ่มทุนในเดือนตุลาคม 2565)

## ภาพรวมของธุรกิจ

บริษัท เอเชีย ออโต้ อินเทอร์เน็ต จำกัด (มหาชน) (“บริษัท” หรือ “AAI”) และบริษัทย่อย (รวมเรียกว่า “กลุ่มบริษัท”) เป็นหนึ่งในผู้รับจ้างผลิตอาหารสัตว์เลี้ยง (Pet Food) และผลิตภัณฑ์อาหารพร้อมทานบรรจุภาชนะปิดผนึก (Human Food) ชั้นนำของประเทศ โดยปัจจุบัน รายได้จากการขายผลิตภัณฑ์อาหารสัตว์เลี้ยงและผลิตภัณฑ์อาหารพร้อมทานบรรจุภาชนะปิดผนึกเกือบทั้งหมด เป็นการรับจ้างผลิต (Original Equipment Manufacturer: OEM) ภายใต้แบรนด์ผลิตภัณฑ์ของลูกค้าชั้นนำในระดับสากล

นอกจากนี้ กลุ่มบริษัท ได้เริ่มพัฒนาแบรนด์ผลิตภัณฑ์ของตนเองสำหรับกลุ่มผลิตภัณฑ์อาหารสัตว์เลี้ยงสำหรับ แมวและสุนัขมาตั้งแต่ปี 2562 โดยในปัจจุบัน บริษัทมีแบรนด์ผลิตภัณฑ์ที่หลากหลาย ครอบคลุมความต้องการของลูกค้าในตลาดย่อย (Market Segment) ซึ่งประกอบด้วย (1) แบรนด์ผลิตภัณฑ์อาหารสัตว์เลี้ยง สำหรับกลุ่มลูกค้าในตลาดสินค้าพรีเมียม (High-end Market) ได้แก่ แบรนด์มอชชู (monchou) และแบรนด์มาเรีย (Maria) (2) แบรนด์ผลิตภัณฑ์อาหารสัตว์เลี้ยงราคาขายปลีกสำหรับกลุ่มลูกค้าในตลาดมวลชน (Mass Market) ได้แก่ แบรนด์มอชชู บาลานซ์ (monchou balanced) และแบรนด์ฮาจิโกะ (Hajiko) และ (3) แบรนด์ผลิตภัณฑ์อาหารสัตว์เลี้ยงสำหรับกลุ่มลูกค้าในตลาดที่มีการแข่งขันด้านราคาเป็นหลัก (Low-end Market) ได้แก่ แบรนด์โพร (Pro)

รายได้จากการขายส่วนใหญ่ของกลุ่มบริษัท เป็นการส่งออกผลิตภัณฑ์ไปจำหน่ายยังตลาดในต่างประเทศ

## พัฒนาการที่สำคัญ

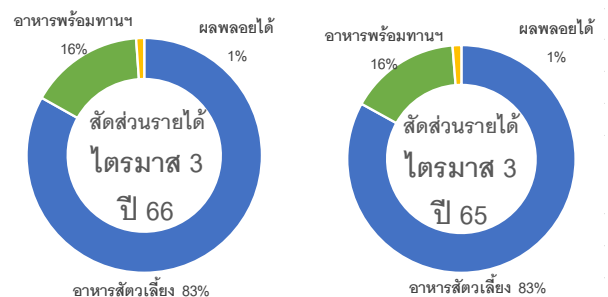
ปริมาณขายในไตรมาส 3 ปี 2566 อยู่ที่ 8,077 ตัน ลดลงร้อยละ 30 เมื่อเทียบกับ 11,492 ตันในไตรมาสเดียวกันปีก่อนหน้า ปริมาณขายอาหารสัตว์เลี้ยงปรับตัวเพิ่มขึ้นจากจุดต่ำสุดในไตรมาสก่อนหน้า แต่ยังคงลดลงร้อยละ 29 เมื่อเทียบกับช่วงเวลาเดียวกันปีก่อนหน้า โดยในช่วงต้นไตรมาสยังคงได้รับผลกระทบจากการชะลอการสั่งซื้อจากภูมิภาคที่เป็นตลาดหลัก ทั้งในประเทศสหรัฐอเมริกาและในภูมิภาคยุโรป และเริ่มเห็นสัญญาณที่ดีขึ้นตั้งแต่ช่วงเดือนกันยายนที่ผ่านมา ในขณะที่ ปริมาณขายสินค้าในกลุ่มอาหารพร้อมรับประทานในภาชนะปิดผนึกก็ลดลงเช่นกัน เนื่องจากราคาทุนยังอยู่ในระดับสูง

รายได้จากการขายสำหรับไตรมาส 3 ปี 2566 (รวมรายการขายระหว่างกัน) ลดลงร้อยละ 31 เมื่อเทียบกับไตรมาสเดียวกันปีก่อน มาอยู่ที่ 1,363 ล้านบาท โดยลดลงทั้งจากกลุ่มอาหารสัตว์เลี้ยงและอาหารพร้อมรับประทานในภาชนะปิดผนึก ในขณะที่สัดส่วนของอาหารพร้อมรับประทานในภาชนะปิดผนึกลดลงเมื่อเทียบกับไตรมาสก่อนมาอยู่ที่ร้อยละ 16 ซึ่งเท่ากับสัดส่วนในไตรมาสเดียวกันปีก่อนหน้า

ทั้งนี้ บริษัทมีรายได้จากผลิตภัณฑ์ผลพลอยได้ หรือผลิตภัณฑ์กลุ่มปลาป่น น้ำมันปลา และน้ำนิ่งปลา อยู่ในราวร้อยละ 1 โดยยอดขายในกลุ่มนี้ลดลงทั้งปริมาณและรายได้ จากการที่มียอดขายกลุ่มผลิตภัณฑ์หลักลดลง

สัดส่วนรายได้ตามกลุ่มผลิตภัณฑ์	ไตรมาส 3 ปี 66	ไตรมาส 3 ปี 65	เปลี่ยนแปลง %	ไตรมาส 2 ปี 66
ปริมาณขาย (ตัน)	8,077	11,492	-30%	7,958
อาหารสัตว์เลี้ยง	6,317	8,869	-29%	6,028
อาหารพร้อมทาน	1,252	1,754	-29%	1,305
ผลพลอยได้ เช่น ปลาป่น	508	869	-42%	625
รายได้ขาย (ล้านบาท)	1,363	1,965	-31%	1,212
อาหารสัตว์เลี้ยง	1,134	1,631	-31%	976
อาหารพร้อมทาน	214	309	-31%	217
ผลพลอยได้ เช่น ปลาป่น	15	24	-38%	18

หมายเหตุ : รายได้และยอดขายในตารางข้างต้นเป็นยอดรวมรายการระหว่างกัน



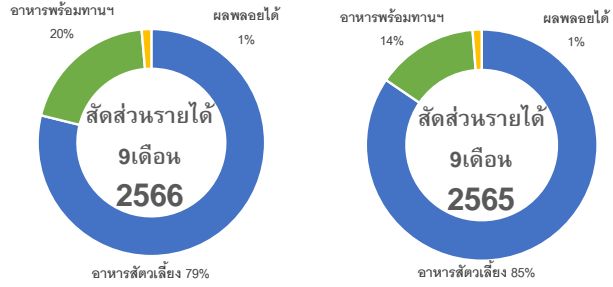
สำหรับงวด 9 เดือน ปี 2566 ปริมาณขายลดลงราวร้อยละ 25 เมื่อเทียบกับปีก่อน จาก 34,355 ตัน มาอยู่ที่ 25,629 ตัน ปริมาณขายที่ลดลงส่วนใหญ่มาจากกลุ่มอาหารสัตว์เลี้ยง ที่คำสั่งซื้อชะลอตัวลงอย่างมากตั้งแต่ช่วงปลายปี 2565 จากการที่ตลาดทั้งในสหรัฐอเมริกาและยุโรป ปรับลดปริมาณสินค้าคงคลังให้สอดคล้องกับระยะเวลาการสั่งซื้อสั้นลง ซึ่งสถานการณ์ดังกล่าว เริ่มคลี่คลายในช่วงปลายไตรมาสที่ 3 ที่ผ่านมา ในขณะที่ปริมาณการขายสินค้าในกลุ่มอาหารพร้อมรับประทานบรรจุภาชนะปิดผนึกยังคงอยู่ในระดับใกล้เคียงกับปีก่อนหน้า ซึ่งเป็นไปตามแผนกลยุทธ์ของ บริษัท แม้ว่าสถานการณ์ราคาปลาป่นาค่อนข้างส่งผลกระทบต่อตลาด และกดดันยอดขาย

รายได้จากการขายรวมสำหรับงวด 9 เดือน ปี 2566 (รวมรายการขายระหว่างกัน) ลดลงร้อยละ 27 เมื่อเทียบกับช่วงเวลาเดียวกันปีก่อน มาอยู่ที่ 3,974 ล้านบาท มาจากยอดขายอาหารสัตว์เลี้ยงลดลงมากถึงร้อยละ 32 ในขณะที่ยอดขายอาหารพร้อมรับประทานบรรจุภาชนะปิดผนึกอยู่ใน

ระดับเดียวกันกับปีก่อนหน้า ทำให้สัดส่วนรายได้จากอาหารสัตว์เลี้ยงมีสัดส่วนลดลงมาอยู่ที่ร้อยละ 79 เมื่อเทียบกับร้อยละ 85 ในช่วงเวลาเดียวกันปีก่อนหน้า เนื่องจากในช่วงต้นปี บริษัทฯ รับคำสั่งซื้อผลิตภัณฑ์ในกลุ่มอาหารพร้อมรับประทานบริเวณภาคเหนือปิดผนึกมากขึ้นเพื่อมาชดเชยกับคำสั่งซื้อที่ลดลงในกลุ่มผลิตภัณฑ์อาหารสัตว์เลี้ยง

สัดส่วนรายได้ตามกลุ่มผลิตภัณฑ์	9เดือน ปี2566	9เดือน ปี2565	เปลี่ยนแปลง %
ปริมาณขาย (ตัน)	25,629	34,355	-25%
อาหารสัตว์เลี้ยง	18,854	27,028	-30%
อาหารพร้อมทาน	4,783	4,947	-3%
ผลพลอยได้ เช่น ปลาป่น	1,992	2,379	-16%
รายได้ขาย (ล้านบาท)	3,974	5,465	-27%
อาหารสัตว์เลี้ยง	3,134	4,620	-32%
อาหารพร้อมทาน	786	777	1%
ผลพลอยได้ เช่น ปลาป่น	54	69	-21%

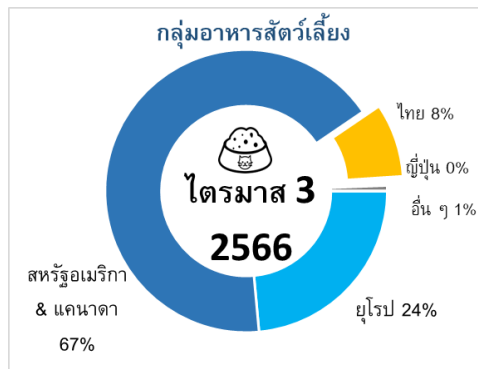
หมายเหตุ : รายได้และยอดขายในตารางข้างต้นเป็นยอดรวมรายการระหว่างกัน



### ธุรกิจอาหารสัตว์เลี้ยง

ยอดขายอาหารสัตว์เลี้ยง (ลบ.)	ไตรมาส3 ปี 66	ไตรมาส3 ปี 65	เปลี่ยนแปลง %
กลุ่มรับจ้างผลิต (OEM)	1,095	1,590	-31%
กลุ่มแบรนด์ของตนเอง	39	42	-7%
กลุ่มสินค้าผลพลอยได้ เช่น ปลาป่น	15	24	-38%
ยอดขายอาหารสัตว์เลี้ยง (ลบ.)	9เดือน ปี 66	9เดือน ปี 65	เปลี่ยนแปลง %
กลุ่มรับจ้างผลิต (OEM)	3,016	4,507	-33%
กลุ่มแบรนด์ของตนเอง	118	115	3%
กลุ่มสินค้าผลพลอยได้ เช่น ปลาป่น	54	69	-21%

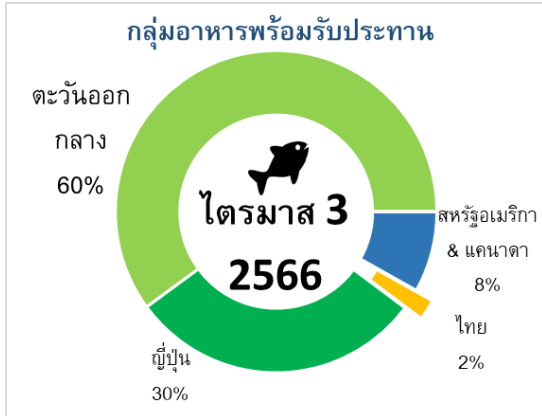
หมายเหตุ : รายได้ในตารางข้างต้นรวมรายการระหว่างกัน



ตลาดในประเทศมีการแข่งขันสูง ภาพรวมตลาดในประเทศมีสัญญาณชะลอตัว ทำให้บริษัทปรับลดค่าใช้จ่ายในการโฆษณาเพื่อให้สอดคล้องกับสภาวะการถดถอย โดยในระยะต่อไป บริษัทมุ่งใช้งบการตลาดในการผลักดันยอดขายเพิ่มขึ้นมากกว่าการใช้เพื่อการสร้างการรับรู้ในแบรนด์ และเร่งเพิ่มช่องทางการจัดจำหน่ายในไทย เพื่อเพิ่มของยอดขายของแบรนด์ให้มีสัดส่วนเป็นร้อยละ 10 ตามแผนกลยุทธ์ในระยะยาวของบริษัท

“ไต้หวัน” บริษัทย่อยในประเทศจีน ยังไม่ประสบความสำเร็จในการขยายตลาดสำหรับแบรนด์ “มองซู” ในประเทศจีน เนื่องจากตลาดในปัจจุบันเน้นสินค้ากลุ่มที่มีการแข่งขันด้านราคาสูงกว่า ในขณะที่กลุ่มสินค้าแบรนด์ต่างประเทศ แบรนด์ที่บริษัทรู้จักในระดับสากลจะได้รับความสนใจมากกว่า บริษัทฯ เน้นรักษาส่วนแบ่งตลาดในเขตพื้นที่ที่ประสบความสำเร็จ ขยายตลาดออนไลน์ ในขณะที่มีนโยบายปรับลดพนักงานขายในเขตพื้นที่มียอดขายต่ำเพื่อลดค่าใช้จ่าย และหันมามองหาตัวแทนจำหน่ายท้องถิ่นที่มีศักยภาพมาทำตลาดแทน

ผลประกอบการของโรงงานอาหารสัตว์เลี้ยงแบบเม็ดของบริษัท “ไต้หวัน เหม่ยซือ” ในประเทศจีนยังไม่เป็นไปตามแผนธุรกิจเช่นกัน โดยในช่วงไตรมาสที่ 3 มีผลขาดทุนเล็กน้อย ดีขึ้นเนื่องจากยอดขายและอัตรากำไรปรับตัวดีขึ้น ในขณะที่การแข่งขันภายในประเทศยังคงค่อนข้างรุนแรงและต้นทุนวัตถุดิบยังอยู่ในระดับสูง

**ธุรกิจอาหารพร้อมทานบรรจุภาชนะปิดผนึก**


ปริมาณการส่งออกของธุรกิจอาหารพร้อมทานบรรจุภาชนะปิดผนึก ซึ่งส่วนใหญ่เป็นผลิตภัณฑ์ทูน่า ในไตรมาส 3 ปี 2566 ลดลงร้อยละ 23 เมื่อเทียบกับไตรมาสเดียวกันปีก่อนจาก 1,754 ตัน เหลือ 1,252 ตัน อุปสงค์ชะลอตัวจากการที่ราคาทูน่าอยู่ในระดับสูง แม้ว่าจะมีปัจจัยบวกจากค่าขนส่งปรับตัวลดลง และค่าเงินเหรียญสหรัฐแข็งค่าขึ้น ตลาดสำคัญยังคงเป็นกลุ่มประเทศในตะวันออกกลางและญี่ปุ่น รายได้จากการขายลดลงจากร้อยละ 31 มาอยู่ที่ 214 ล้านบาท

สำหรับงวด 9 เดือน ปี 2566 ปริมาณขายลดลงร้อยละ 3 เมื่อเทียบกับงวดเดียวกันปี 2565 มาอยู่ที่ราว 4,783 ตัน ในขณะที่รายได้อยู่ในระดับเดียวกับปีก่อนหน้า คืออยู่ที่ 786 ล้านบาท (งวด 9 เดือน ปี 2565: 777 ล้านบาท) ทั้งนี้ตลาดตะวันออกกลางยังคงเป็นตลาดส่งออกที่ใหญ่ที่สุดของธุรกิจทูน่า

**การวิเคราะห์ทางการเงิน**
**การวิเคราะห์ความสามารถในการทำกำไร**

งบกำไรขาดทุน	ไตรมาส 3 / 2566		ไตรมาส 3 / 2565		เปลี่ยนแปลง %	ไตรมาส 2 2566		เปลี่ยนแปลง %
	Mil. THB	% to sales	Mil. THB	% to sales		Mil. THB	% to sales	
รายได้จากการขายและบริการ	1,359	100.0	1,958	100.0	(30.6)	1,196	100.0	13.6
ต้นทุนขายและบริการ	(1,141)	(83.9)	(1,548)	(79.1)	(26.3)	(1,044)	(87.3)	9.2
<b>กำไรขั้นต้น</b>	<b>218</b>	<b>16.1</b>	<b>410</b>	<b>20.9</b>	<b>(46.8)</b>	<b>152</b>	<b>12.7</b>	<b>43.9</b>
ค่าใช้จ่ายในการดำเนินงาน	(97)	(7.2)	(125)	(6.4)	(22.4)	(75)	(6.3)	30.1
<b>กำไรจากการดำเนินงาน</b>	<b>121</b>	<b>8.9</b>	<b>285</b>	<b>14.5</b>	<b>(57.6)</b>	<b>77</b>	<b>6.4</b>	<b>57.2</b>
รายได้อื่น	14	1.1	18	0.9	(22.6)	11	1.0	24.7
กำไร(ขาดทุน)จากอัตราแลกเปลี่ยน	(12)	(0.9)	(71)	(3.6)	(83.3)	(80)	(6.7)	(85.3)
ค่าใช้จ่ายอื่น	0	0.0	(1)	(0.0)	(156.8)	(1)	(0.1)	(142.4)
ต้นทุนทางการเงิน	1	0.1	(11)	(0.6)	(111.2)	6	0.5	(78.6)
<b>กำไรก่อนภาษีเงินได้</b>	<b>125</b>	<b>9.2</b>	<b>221</b>	<b>11.3</b>	<b>(43.4)</b>	<b>13</b>	<b>1.1</b>	<b>865.0</b>
ค่าใช้จ่าย (รายได้) ภาษีเงินได้	(7)	(0.5)	(26)	(1.3)	(72.8)	13	1.1	(152.1)
<b>กำไรสุทธิ</b>	<b>118</b>	<b>8.7</b>	<b>195</b>	<b>10.0</b>	<b>(39.5)</b>	<b>26</b>	<b>2.2</b>	<b>347.1</b>
<b>กำไรต่อหุ้น</b>	<b>0.06</b>		<b>0.11</b>			<b>0.01</b>		

**รายได้จากการขายและบริการ**

ในไตรมาส 3 ปี 2566 กลุ่มบริษัท มีรายได้จากการขายและบริการรวม 1,359 ล้านบาท ลดลงร้อยละ 30.6 จากไตรมาสเดียวกันปีก่อน โดยลดลงจากทั้งกลุ่มอาหารสัตว์เลี้ยง อาหารพร้อมทานบรรจุภาชนะปิดผนึก และผลิตภัณฑ์ผลพลอยได้ โดยที่กลุ่มอาหารสัตว์เลี้ยง ยังได้รับผลกระทบจากการที่ตลาดสำคัญมีการปรับลดปริมาณสินค้าคงเหลือให้สอดคล้องกับระยะเวลาการสั่งซื้อใหม่ ที่กลับเข้าสู่ภาวะปกติ โดยที่สถานการณ์เริ่มปรับตัวดีขึ้นจาวกลางไตรมาส ในขณะที่กลุ่มอาหารพร้อมทานบรรจุภาชนะปิดผนึก ได้รับแรงกดดันจากราคาปลาทูน่า ทั้งนี้ ยอดขายปรับตัวดีขึ้นเมื่อเทียบกับจุดต่ำสุดในไตรมาส 2 ปี 2566

**กำไรขั้นต้น**

ไตรมาส 3 ปี 2566 กลุ่มบริษัท มีกำไรขั้นต้นเท่ากับ 218 ล้านบาท ลดลงร้อยละ 46.8 เมื่อเทียบกับไตรมาสเดียวกันปีก่อน โดยมีอัตรากำไรขั้นต้นเท่ากับร้อยละ 16.1 ของรายได้จากการขายและบริการ ลดลงเมื่อเปรียบเทียบกับ ร้อยละ 20.9 เมื่อช่วงเวลาเดียวกันปีก่อนหน้า โดยสาเหตุหลักมาจาก ยอดขายลดลงมาก สัดส่วนค่าแรงและค่าพลังงานเมื่อเทียบกับยอดขายเพิ่มสูงขึ้น ในขณะที่สัดส่วนต้นทุนวัตถุดิบสูงกว่าไตรมาสเดียวกันปีก่อนหน้าเล็กน้อย และไม่ได้มีความผันผวนมากนัก

**ค่าใช้จ่ายในการดำเนินงาน**

ไตรมาส 3 ปี 2566 มีค่าใช้จ่ายในการดำเนินงาน 97 ล้านบาท ลดลงร้อยละ 22.4 เมื่อเทียบกับไตรมาสเดียวกันปีก่อน โดยค่าใช้จ่ายในการดำเนินงานประกอบไปด้วยค่าใช้จ่ายในการขายและจัดจำหน่าย และค่าใช้จ่ายในการบริหาร

ค่าใช้จ่ายในการขายและจัดจำหน่ายของกลุ่มบริษัทฯ ลดลงราว 39 ล้านบาท ในจำนวนนี้ บริษัทมีค่าใช้จ่ายในการโฆษณาและทำการตลาดในกลุ่มแบรนด์ลดลง 36 ล้านบาท ส่วนที่เหลือเป็นค่าใช้จ่ายในการขายที่สัมพันธ์กับยอดขายที่ลดต่ำลง ในขณะที่มีค่าใช้จ่ายในขณะที่มีค่าใช้จ่ายในการบริหารเพิ่มขึ้นราว 9 ล้านบาทเมื่อเทียบกับช่วงเวลาเดียวกันปีก่อนหน้า ในจำนวนนี้ เป็นการตั้งสำรองสินค้าล้าสมัยประมาณ 2 ล้านบาท

นอกจากนี้ บริษัทยังมีผลขาดทุนจากอัตราแลกเปลี่ยนในไตรมาส 3 ปี 2566 ประมาณ 12 ล้านบาท ลดลงมากเมื่อเทียบกับเกือบ 71 ล้านบาทในไตรมาสเดียวกันปีก่อนหน้า เนื่องจาก เงินเหรียญสหรัฐมีการแข็งค่าขึ้นในช่วงปลายไตรมาส ในขณะที่บริษัทมีการขายเงินเหรียญสหรัฐล่วงหน้าจำนวนหนึ่งตามนโยบายการป้องกันการความเสี่ยงจากอัตราแลกเปลี่ยนของบริษัท

#### ต้นทุนทางการเงิน

ต้นทุนทางการเงินสำหรับงวดไตรมาส 3 ปี 2566 เป็นรายได้รวมอยู่ที่ประมาณ 1 ล้านบาท จากการที่บริษัทมีดอกเบี้ยจ่ายอยู่ที่ราว 3 ล้านบาท จากสัญญาเช่าที่มีอายุเกิน 3 ปี ในขณะที่มีรายได้ดอกเบี้ยรับจากการให้บริษัทเอเชีย ซี คอร์ปอเรชั่น จำกัด (มหาชน) กู้ยืมและจากเงินฝากธนาคารราว 5 ล้านบาท ในขณะที่ไตรมาสเดียวกันปีก่อนหน้า มีต้นทุนทางการเงินอยู่ที่ราว 11 ล้านบาท

#### ค่าใช้จ่าย (รายได้) ภาษีเงินได้

ไตรมาส 3 ปี 2566 บริษัทบันทึกค่าใช้จ่ายทางภาษี ราว 7 ล้านบาท ต่ำกว่าไตรมาสเดียวกันปีก่อนหน้า

#### กำไรสุทธิและกำไรต่อหุ้น

ไตรมาส 3 ปี 2566 กลุ่มบริษัทฯ มีกำไรสุทธิเท่ากับ 118 ล้านบาท ลดลงร้อยละ 39.5 เมื่อเทียบกับไตรมาสเดียวกันปีก่อนหน้า คิดเป็นอัตรากำไรสุทธิที่ร้อยละ 8.7 (ไตรมาส 3 ปี 2565:ร้อยละ 10.0, ไตรมาส 2 ปี 2566:ร้อยละ 2.2) โดยมีกำไรต่อหุ้นเท่ากับ 0.06 บาท/หุ้น

งบกำไรขาดทุน	THB mn.				
	9 เดือน '66		9 เดือน '65		เปลี่ยนแปลง
	Mil. THB	% to sales	Mil. THB	% to sales	%
รายได้จากการขายและบริการ	3,945	100.0	5,423	100.0	(27.2)
ต้นทุนขายและบริการ	(3,446)	(87.3)	(4,351)	(80.2)	(20.8)
<b>กำไรขั้นต้น</b>	<b>499</b>	<b>12.7</b>	<b>1,071</b>	<b>19.8</b>	<b>(53.4)</b>
ค่าใช้จ่ายในการดำเนินงาน	(268)	(6.8)	(308)	(5.7)	(13.2)
<b>กำไรจากการดำเนินงาน</b>	<b>232</b>	<b>5.9</b>	<b>763</b>	<b>14.1</b>	<b>(69.7)</b>
รายได้อื่น	40	1.0	55	1.0	(27.9)
กำไร(ขาดทุน)จากอัตราแลกเปลี่ยน	(65)	(1.6)	(144)	(2.7)	(54.9)
ค่าใช้จ่ายอื่น	(1)	(0.0)	1	0.0	(149.9)
ต้นทุนทางการเงิน	3	0.1	(27)	(0.5)	(111.0)
<b>กำไรก่อนภาษีเงินได้</b>	<b>209</b>	<b>5.3</b>	<b>649</b>	<b>12.0</b>	<b>(67.8)</b>
ค่าใช้จ่าย (รายได้) ภาษีเงินได้	8	0.2	(90)	(1.7)	(108.9)
<b>กำไรสุทธิ</b>	<b>217</b>	<b>5.5</b>	<b>559</b>	<b>10.3</b>	<b>(61.2)</b>
<b>กำไรต่อหุ้น</b>	<b>0.10</b>		<b>0.33</b>		

#### รายได้จากการขายและบริการ

สำหรับงวด 9 เดือน ปี 2565 และ ปี 2566 รายได้จากการขายและบริการของกลุ่มบริษัทฯ อยู่ที่ 5,423 ล้านบาทและ 3,945 ล้านบาทตามลำดับ คิดเป็นการลดลงร้อยละ 27.2 เนื่องจากการชะลอตัวของธุรกิจอาหารสัตว์เลี้ยง จากการที่ลูกค้าเจ้าของแบรนด์ส่วนใหญ่ ยังคงอยู่ในช่วงเร่งปรับปริมาณสต็อกใหม่ให้อยู่ในระดับเหมาะสมกับระยะเวลาอคอยสินค้า (Lead time) ใหม่ที่สั้นลง

#### กำไรขั้นต้น

กำไรขั้นต้นสำหรับงวด 9 เดือน ปี 2566 เท่ากับ 499 ล้านบาท ลดลงร้อยละ 53.4 เมื่อเทียบกับช่วงเวลาเดียวกันปีก่อน ในขณะที่อัตรากำไรขั้นต้นสำหรับครึ่งปีแรก ปี 2566 อยู่ที่ร้อยละ 12.7 ลดลงเมื่อเทียบกับช่วงเวลาเดียวกันปีก่อนหน้าที่มีอัตรากำไรขั้นต้นร้อยละ 19.8 โดยมีสาเหตุหลักมาจากต้นทุนวัตถุดิบสูงขึ้นจากการที่มีสัดส่วนยอดขายกลุ่มผลิตภัณฑ์อาหารพร้อมรับประทานบรรจุภาชนะปิดผนึกเพิ่มขึ้นเพราะยอดขายอาหารสัตว์เลี้ยงลดลง ทั้งยังมีสัดส่วนค่าจ้างแรงงานและค่าพลังงานเมื่อเทียบกับยอดขายสูงขึ้น

### ค่าใช้จ่ายในการดำเนินงาน

ค่าใช้จ่ายในการดำเนินงานสำหรับงวด 9 เดือน ปี 2566 เท่ากับ 268 ล้านบาท ลดลงร้อยละ 13.2 หรือราว 40 ล้านบาท เมื่อเทียบกับ 308 ล้านบาทในช่วงเวลาเดียวกันปีก่อนหน้า ส่วนใหญ่เป็นค่าโฆษณาและค่าการตลาดที่ลดลงราว 33 ล้านบาท ในขณะที่ค่าใช้จ่ายในการบริหารเพิ่มขึ้นราว 5 ล้านบาท

นอกจากนี้ บริษัทยังมีผลขาดทุนจากอัตราแลกเปลี่ยนสำหรับงวด 9 เดือน ปี 2566 ประมาณ 65 ล้านบาท ลดลงมากเมื่อเทียบกับเกือบ 144 ล้านบาทในช่วงเวลาเดียวกันปีก่อนหน้า เนื่องจาก เงินเหรียญสหรัฐมีการแข็งค่าขึ้นในช่วงปลายไตรมาส ในขณะที่บริษัทมีการขายเงินเหรียญสหรัฐล่วงหน้าจำนวนหนึ่งตามนโยบายการป้องกันความเสี่ยงจากอัตราแลกเปลี่ยนของบริษัท

### ต้นทุนทางการเงิน

กลุ่มบริษัทฯ มีต้นทุนทางการเงินสำหรับงวด 9 เดือน ปี 2566 เป็นรายได้ทางการเงินสุทธิ อยู่ที่ราว 3 ล้านบาท ซึ่งเป็นรายได้ดอกเบี้ยทางการเงินราว 15 ล้านบาท จากการให้บริษัทเอเชียซี คอร์ปอเรชั่น จำกัด (มหาชน) กู้ยืม และดอกเบี้ยรับจากบัญชีเงินฝากธนาคาร ในขณะที่มีค่าใช้จ่ายต้นทุนทางการเงินสุทธิอยู่ที่ราว 12 ล้านบาท ในช่วงเวลาเดียวกันปีก่อนหน้า มีต้นทุนทางการเงินสุทธิ เป็นต้นทุนทางการเงิน 27 ล้านบาท

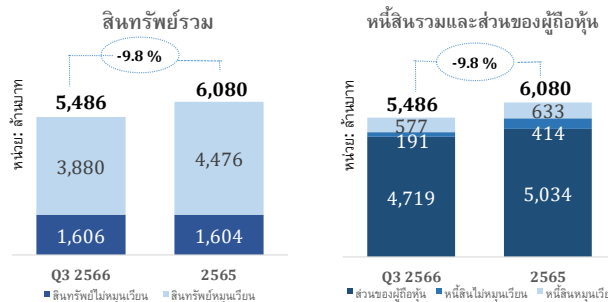
### ค่าใช้จ่ายภาษีเงินได้ (รายได้)

สำหรับงวด 9 เดือน ปี 2566 กลุ่มบริษัทฯ บันทึกรายได้ทางภาษีราว 8 ล้านบาท โดยเป็นการบันทึกรายได้ทางภาษีจากผลขาดทุนจากสัญญาซื้อขายเงินตราต่างประเทศล่วงหน้าที่ยังไม่เกิดขึ้นจริง 38 ล้านบาท ในขณะที่มีภาษีเงินได้นิติบุคคลสำหรับงวด 9 เดือน ปี 2566 อยู่ที่ 30 ล้านบาท

### กำไรสุทธิและกำไรต่อหุ้น

กำไรสุทธิสำหรับงวด 9 เดือน ปี 2566 ของกลุ่มบริษัทฯ อยู่ที่ 217 ล้านบาท ลดลงร้อยละ 61.2 เมื่อเทียบกับระยะเวลาเดียวกันปีก่อนหน้า ที่มีกำไรสุทธิ 559 ล้านบาท อัตรากำไรสุทธิสำหรับครึ่งปีแรก ปี 2566 อยู่ที่ร้อยละ 5.5 ลดลงเมื่อเทียบกับร้อยละ 10.3 ในช่วงเวลาเดียวกันปีก่อน ทำให้กำไรต่อหุ้นสำหรับครึ่งปีแรก ปี 2566 ลดลงมาจากอยู่ที่ 0.10 บาท/หุ้น

### งบแสดงฐานะทางการเงิน



### สินทรัพย์

ณ วันที่ 30 กันยายน 2566 กลุ่มบริษัทฯ มีสินทรัพย์รวมอยู่ที่ 5,486 ล้านบาท ลดลงราว 593 ล้านบาท หรือ ลดลงร้อยละ 9.8 จาก 6,080 ล้านบาท ณ วันที่ 31 ธันวาคม 2565 โดยมีเงินสดลดลงราว 388 ล้านบาท ลูกหนี้และสินค้าคงเหลือลดลง 193 ล้านบาท และ 352 ล้านบาท ตามลำดับ ตามการลดลงของยอดขาย ในขณะที่มีลูกหนี้กิจการที่เกี่ยวข้องกันเพิ่มขึ้น 500 ล้านบาท

ที่ดิน อาคารและอุปกรณ์ ณ วันที่ 30 กันยายน 2566 อยู่ที่ 1,351 ล้านบาท ลดลงเล็กน้อย เมื่อเทียบกับ ณ วันที่ 31 ธันวาคม 2565

### หนี้สิน

ณ วันที่ 30 กันยายน 2566 กลุ่มบริษัทฯ มีหนี้สินรวม 767 ล้านบาท ลดลง 279 ล้านบาท จาก 1,046 ล้านบาท ณ วันที่ 31 ธันวาคม 2565 เนื่องจากนำเงินได้จากการขายหุ้นเพิ่มทุนไปชำระคืนเงินกู้ระยะยาวล่วงหน้า 270 ล้านบาท และมีเจ้าหนี้การค้าลดลง 31 ล้านบาท

### ส่วนของผู้ถือหุ้น

ณ วันที่ 30 กันยายน 2566 กลุ่มบริษัทฯ มีส่วนของผู้ถือหุ้นอยู่ที่ 4,719 ล้านบาท ลดลง 314 ล้านบาท จาก 5,034 ล้านบาท ณ วันที่ 31 ธันวาคม 2565 ทั้งนี้ ส่วนใหญ่ ลดลงจากเงินปันผลจ่ายจำนวน 531 ล้านบาท และมีกำไรระหว่างปีมาชดเชยบางส่วน

**หน่วย: ล้านบาท**

งบแสดงฐานะการเงิน (ล้านบาท)	ไตรมาส 3/2566	%	2565	%	เปลี่ยนแปลง %
เงินสดและรายการเทียบเท่าเงินสด	1,120	20.4	1,508	24.8	-25.73
ลูกหนี้การค้าและลูกหนี้อื่น	788	14.4	981	16.1	-19.7
เงินให้กู้ระยะสั้นกับกิจการที่เกี่ยวข้องกัน	500	9.1	0	0.0	n/a
สินค้าคงเหลือ	1,403	25.6	1,754	28.9	-20.0
สินทรัพย์หมุนเวียนอื่น	69	1.3	232	3.8	-70.2
<b>รวมสินทรัพย์หมุนเวียน</b>	<b>3,880</b>	<b>70.73</b>	<b>4,476</b>	<b>73.6</b>	<b>-13.30</b>
เงินลงทุน	31	0.6	34	0.6	-8.8
เงินให้กู้ระยะยาว	21	0.4	18	0.3	n/a
ทรัพย์สินถาวร	1,351	24.6	1,353	22.3	-0.2
สินทรัพย์ไม่หมุนเวียนอื่น	203	3.7	198	3.3	2.4
<b>รวมสินทรัพย์ไม่หมุนเวียน</b>	<b>1,606</b>	<b>29.27</b>	<b>1,604</b>	<b>26.4</b>	<b>0.1</b>
<b>รวมสินทรัพย์</b>	<b>5,486</b>	<b>100.0</b>	<b>6,080</b>	<b>100.0</b>	<b>-9.8</b>
เจ้าหนี้การค้าและเจ้าหนี้อื่น	461	8.4	492	8.1	-6.3
เงินกู้ยืมระยะยาวที่ถึงกำหนดภายในหนึ่งปี	15	0.3	83	1.4	-82.3
หนี้สินหมุนเวียนอื่น	101	1.8	58	1.0	74.3
<b>รวมหนี้สินหมุนเวียน</b>	<b>577</b>	<b>10.5</b>	<b>633</b>	<b>10.4</b>	<b>-8.8</b>
เงินกู้ยืมระยะยาว	0	0.0	200	3.3	n/a
หนี้สินไม่หมุนเวียนอื่น	191	3.5	214	3.5	-10.8
<b>รวมหนี้สินไม่หมุนเวียน</b>	<b>191</b>	<b>3.5</b>	<b>414</b>	<b>6.8</b>	<b>-53.9</b>
<b>รวมหนี้สิน</b>	<b>767</b>	<b>14.0</b>	<b>1,046</b>	<b>17.2</b>	<b>-26.7</b>
<b>ส่วนของผู้ถือหุ้น</b>	<b>4,719</b>	<b>86.0</b>	<b>5,034</b>	<b>82.8</b>	<b>-6.2</b>
<b>รวมหนี้สินและส่วนของผู้ถือหุ้น</b>	<b>5,486</b>	<b>100.0</b>	<b>6,080</b>	<b>100.0</b>	<b>-9.8</b>

**กระแสเงินสด**
**หน่วย: ล้านบาท**

	ไตรมาส 3 2566	ไตรมาส 3 2565	เปลี่ยนแปลง
<b>กระแสเงินสดจากกิจกรรมการดำเนินงาน</b>			
กำไรก่อนภาษี	209	649	(440)
รายการปรับปรุง:			
ค่าเสื่อมราคาและค่าตัดจำหน่าย	154	127	27
รายการปรับปรุงอื่นๆ	4	21	(18)
ขาดทุน (กำไร) จากอัตราแลกเปลี่ยน	166	31	135
ต้นทุนทางการเงิน สุทธิ	(3)	27	(29)
<b>กำไรจากการดำเนินงานก่อนการเปลี่ยนแปลงเงินทุนหมุนเวียน</b>	<b>529</b>	<b>854</b>	<b>(325)</b>
ลดลง (เพิ่มขึ้น) ในสินทรัพย์ดำเนินงาน	623	(675)	1,298
เพิ่มขึ้น (ลดลง) ในหนี้สินดำเนินงาน	(53)	(24)	(29)
<b>เงินสดรับจากกิจกรรมการดำเนินงาน</b>	<b>1,099</b>	<b>156</b>	<b>943</b>
จ่ายดอกเบี้ย สุทธิ	3	(26)	29
จ่ายภาษีเงินได้ สุทธิ	(40)	(101)	60
<b>เงินสดสุทธิรับจากการดำเนินงาน</b>	<b>1,061</b>	<b>29</b>	<b>1,032</b>

**กิจกรรมการดำเนินงาน**

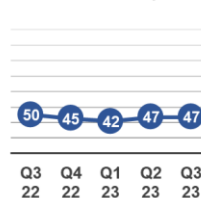
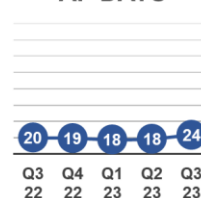
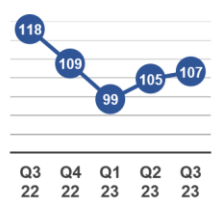
กลุ่มบริษัทฯ มีกระแสเงินสดจากการดำเนินงานหลังการเปลี่ยนแปลงในสินทรัพย์และหนี้สินดำเนินงาน สำหรับปี สิ้นสุดวันที่ 30 กันยายน 2565 และ 2566 เท่ากับ 29 ล้านบาท และ 1,061 ล้านบาท ตามลำดับ โดยการเปลี่ยนแปลงของกระแสเงินสดดังกล่าวเกิดจากการดำเนินงานและจากการที่บริษัทมีสินทรัพย์ดำเนินงานลดลงเป็นสำคัญ โดยมีสินค้าคงเหลือและลูกหนี้การค้าลดลง 352 ล้าน และ 193 ล้าน ตามลำดับ ตามยอดขายที่ลดลง

กลุ่มบริษัทฯ มีเงินสดและสินทรัพย์หมุนเวียนอื่น ลดลงราว 620 ล้านบาท ส่วนใหญ่เกิดจากการนำเงินไปให้บริษัทแม่ (บมจ. เอเชียซี คอร์ปอเรชั่น จำกัด (มหาชน)) กู้ยืม

ณ วันที่ 30 มิถุนายน 2566 จำนวนวันลูกหนี้ และจำนวนวันสินค้าคงเหลือ เท่ากับ 47 วัน และ 107 วันตามลำดับ

**เงินทุนหมุนเวียน**
**หน่วย: ล้านบาท**

	ไตรมาส 3 2566	2565	เปลี่ยนแปลง
สินค้าคงเหลือ	1,403	1,754	(352)
ลูกหนี้การค้า	788	981	(193)
เงินสด และ สินทรัพย์หมุนเวียนอื่น	1,120	1,740	(620)
เจ้าหนี้การค้า	(310)	(313)	4
เจ้าหนี้อื่น	(22)	(58)	37
<b>ทุนหมุนเวียนสุทธิ</b>	<b>2,980</b>	<b>4,105</b>	<b>(1,125)</b>
จำนวนวัน สินค้าคงเหลือ	107	109	(2)
จำนวนวัน ลูกหนี้การค้า	47	45	2
จำนวนวัน เจ้าหนี้การค้า	24	19	4

**AR DAYS**

**AP DAYS**

**INV DAYS**


	หน่วย: ล้านบาท		
	ไตรมาส3 2566	ไตรมาส3 2565	เปลี่ยนแปลง
<b>กระแสเงินสดจากกิจกรรมการลงทุน</b>			
ซื้ออาคารและอุปกรณ์	(134)	(331)	197
จำหน่ายอุปกรณ์	0	0	(0)
เงินฝากที่ภาระค่าประกันลดลง	-	19	(19)
เงินให้กู้ยืมบริษัทแม่	(500)	-	(500)
ให้กู้ยืมแก่บริษัทร่วมค้า	-	5	(5)
<b>เงินสดสุทธิใช้ไปกิจกรรมลงทุน</b>	<b>(633)</b>	<b>(307)</b>	<b>(326)</b>
<b>กระแสเงินสดจากการจัดหาเงิน</b>			
เงินกู้ยืมจากธนาคารเพิ่มขึ้น	-	968	(968)
ชำระคืนเงินกู้ยืม	(270)	(75)	(195)
ชำระคืนเงินต้นหนี้สินระยะยาว	(15)	(14)	(1)
จ่ายเงินปันผล	(531)	(512)	(19)
<b>เงินสดสุทธิจากกิจกรรมการจัดหาเงิน</b>	<b>(816)</b>	<b>367</b>	<b>(1,183)</b>
<b>ผลต่างจากการแปลงค่าบการเงินเพิ่มขึ้น</b>	<b>0</b>	<b>(0)</b>	<b>0</b>
<b>เงินสดและรายการเทียบเท่าเงินสด (ลดลง) เพิ่มขึ้นสุทธิ</b>	<b>(388)</b>	<b>89</b>	<b>(477)</b>
<b>เงินสดและรายการเทียบเท่าเงินสดต้นงวด</b>	<b>1,508</b>	<b>46</b>	<b>1,462</b>
<b>เงินสดและรายการเทียบเท่าเงินสดปลายงวด</b>	<b>1,120</b>	<b>135</b>	<b>985</b>

#### กิจกรรมการลงทุน

บริษัทมีกระแสเงินสดใช้ไปในกิจกรรมลงทุนของบริษัทสำหรับปีสิ้นสุดวันที่ 30 กันยายน 2565 และ 2566 เท่ากับ 307 ล้านบาท และ 633 ล้านบาท ตามลำดับ โดยที่ในไตรมาสนี้ บริษัทได้ให้เงินกู้ยืมแก่บริษัท เอเชีย ออไลน์ อินเทอร์เน็ต จำกัด (มหาชน) 500 ล้านบาท และบริษัทได้มีการลงทุนขยายกำลังการผลิตสำหรับสายการผลิตอาหารสัตว์เลี้ยงและเครื่องจักรและอุปกรณ์ เพื่อเพิ่มประสิทธิภาพในกระบวนการผลิตสินค้าของบริษัทอย่างต่อเนื่องมาจากการปี 2565 เพื่อรองรับปริมาณคำสั่งซื้อที่เพิ่มขึ้นจากลูกค้าเจ้าของแบรนด์ผลิตภัณฑ์ ตามแผนการลงทุนของบริษัท

#### กิจกรรมการจัดหาเงิน

สำหรับปี สิ้นสุดวันที่ 30 กันยายน 2565 กลุ่มบริษัทมีกระแสเงินสดจากกิจกรรมจัดหาเงินเท่ากับ 367 ล้านบาท ในขณะที่มีกระแสเงินสดใช้ไปสำหรับ ปี สิ้นสุดวันที่ 30 กันยายน 2566 เท่ากับ 816 ล้านบาท ซึ่งเป็นการชำระคืนหนี้สินระยะยาว และจ่ายเงินปันผลจากผลการดำเนินงานปี 2565 และผลการดำเนินงานงวดครึ่งปีแรกปี 2566

#### อัตราส่วนทางการเงินที่สำคัญ

	ไตรมาส 3/2566	ไตรมาส 3/2565	ไตรมาส 3/2564	ไตรมาส 2/2566		ไตรมาส 3/2566	ไตรมาส 3/2565	ไตรมาส 3/2564	ไตรมาส 2/2566
<b>อัตราส่วนเดบิต</b>					<b>อัตราความสามารถในการทำกำไร</b>				
การเติบโตของยอดขาย	-30.6%	59.4%	0.8%	-34.1%	ผลตอบแทนต่อส่วนของผู้ถือหุ้น*	10.2%	33.6%	26.6%	11.8%
การเติบโตของกำไรสุทธิ	-39.5%	49.9%	4.4%	-85.5%	ผลตอบแทนต่อสินทรัพย์**	8.7%	17.3%	16.1%	10.3%
					อัตราส่วนหมุนเวียนทรัพย์สิน	102.9%	150.2%	133.7%	115.1%
<b>อัตราส่วนโครงสร้างทางการเงิน</b>					อัตรากำไรสุทธิ	8.7%	10.0%	10.8%	2.2%
อัตราส่วนหมุนเวียน	6.7	1.5	1.7	7.2	อัตรากำไรขั้นต้น	16.1%	20.9%	24.5%	12.7%
อัตราส่วนหมุนเวียนเร็ว	4.2	0.6	0.6	4.2	* ใช้กำไรสุทธิ 4 ไตรมาสย้อนหลังหารด้วยส่วนของผู้ถือหุ้นสิ้นไตรมาส				
อัตราส่วนหนี้สินต่อส่วนของผู้ถือหุ้น	0.2	0.9	0.7	0.2	** ใช้กำไรสุทธิ 4 ไตรมาสย้อนหลังหารด้วยสินทรัพย์รวมในสิ้นไตรมาส				
อัตราส่วนหนี้สินสุทธิต่อส่วนของผู้ถือหุ้น	(0.2)	0.6	0.3	(0.2)	** ใ้รายได้ 4 ไตรมาสย้อนหลังหารด้วยสินทรัพย์รวมในสิ้นไตรมาส				

#### คาดการณ์ภาพรวมปี 2566

กลุ่มบริษัทฯ คาดว่ายอดขายอาหารสัตว์เลี้ยงจะค่อย ๆ ปรับตัวดีขึ้นตั้งแต่ช่วงกลางไตรมาสที่ 3 ที่ผ่านมา อย่างไรก็ตาม กลุ่มบริษัทฯ คาดการณ์ยอดขายรวมสำหรับปี ลดลงมาอยู่ที่ราว 5.5 พันล้านบาท หรือลดลงจากร้อยละ 23 เมื่อเทียบกับปี 2565 โดยเป็นรายได้จากกลุ่มผลิตภัณฑ์อาหารสัตว์เลี้ยงราว 4.4 พันล้านบาท ลดลงจากกลุ่มผลิตภัณฑ์อาหารสัตว์เลี้ยงที่กลุ่มบริษัทฯ รับผิดชอบผลิตให้กับลูกค้าเจ้าของแบรนด์ในตลาดสหรัฐอเมริกาและยุโรป ในขณะที่คาดการณ์ว่า ยอดขายอาหารสัตว์เลี้ยงแบรนด์ของตนเองในประเทศไทยจะยังคงเติบโตได้เล็กน้อย และคาดการณ์รายได้จากกลุ่มอาหารพร้อมรับประทานบรรจุภาชนะปิดฉนวนอยู่ที่ 1.1 พันล้านบาท อย่างไรก็ตาม ในผลิตภัณฑ์กลุ่มนี้ คาดว่าจะต่ำลงเมื่อเทียบกับปีก่อนหน้า เนื่องจากได้รับแรงกดดันจากราคาปลาหมึกที่ปรับตัวสูงขึ้นตั้งแต่ต้นปี และการแข่งขันที่รุนแรงภายในอุตสาหกรรม



กลุ่มบริษัทฯ คาดการณ์ว่าในปีหน้า ยอดขายกลุ่มอาหารสัตว์เลี้ยงจะมีการเติบโตทั้งจากลูกค้ารายใหม่ และลูกค้ารายปัจจุบัน สอดรับกับกำลังการผลิตที่จะเพิ่มอีก 6,500 ตัน เป็น 56,000 ตัน ในช่วงต้นปี 2567 และคาดว่าจะมีการลงทุนก่อสร้างอาคารผลิตแห่งใหม่ และคลังสินค้า ภายในปีหน้า เพื่อรองรับการเติบโตในอนาคต

กลุ่มบริษัทฯ คาดว่าอัตรากำไรขั้นต้นสำหรับปี 2566 โดยรวมจะปรับตัวดีขึ้นตามสัดส่วนยอดขายอาหารสัตว์เลี้ยงที่ปรับเพิ่มขึ้น ทำให้อัตรากำไรขั้นต้นสำหรับปีมาอยู่ในระดับร้อยละ 12 – 14 ของรายได้จากการขายได้ตามคาด